



กรมการพัฒนาชุมชน
กระทรวงมหาดไทย



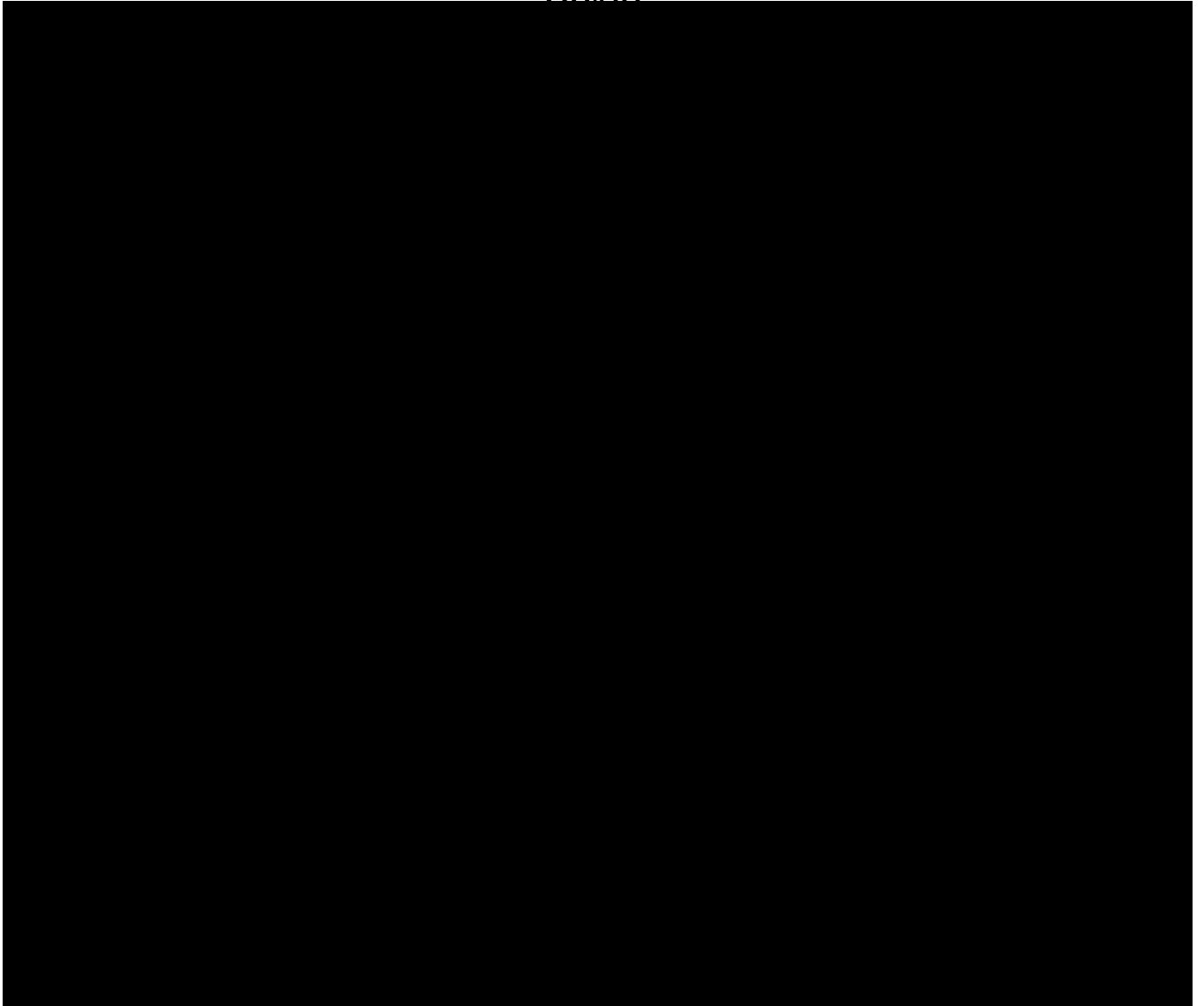
**คู่มือ
ปฏิบัติงาน
ด้านกฎหมาย
เกี่ยวกับกองทุนใน
กรมการพัฒนาชุมชน**



กองทุนพัฒนา
บทบาทสตรี
Thai Women Empowerment Funds



คำนำ



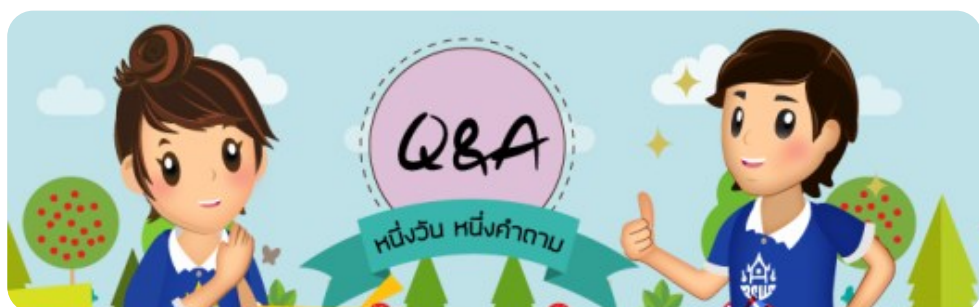


สารบัญ

	หน้า
บททั่วไป	
๑. คู่มือฉบับนี้ใครนำไปปฏิบัติ	๑
๒. คู่มือฉบับนี้มีกองทุนอะไรบ้าง	๒
ส่วนที่ ๑ โครงการแก้ไขปัญหาความยากจน (กข.คจ.)	
๑. สัญญาเยี่ยมเงินใครเป็นผู้ลงนามหรือคู่สัญญา	๔
๒. ลูกหนี้ผิดสัญญาทำอย่างไร	๕
๓. การไกล่เกลี่ยและประนอมข้อพิพาท	๗
๔. การใช้สิทธิทางศาล	๙
๕. อายุความ	๑๑
๖. วิธีตรวจสอบข้อเท็จจริงเบื้องต้น	๑๒
๗. การตรวจสอบข้อเท็จจริงโดยการมอบหมายให้บุคคลใดบุคคลหนึ่ง	๑๔
๘. กรณีเป็นที่สงสัยว่ากรรมการ กข.คจ. หมู่บ้าน ได้รับชำระหนี้ จากลูกหนี้แล้วไม่นำเงินฝากเข้าบัญชี	๑๖
๙. กรณีพบว่ากรรมการ กข.คจ. หมู่บ้าน ไม่นำเงินฝากเข้าบัญชี	๑๙
๑๐. การร้องทุกข์ กล่าวโทษ ต่อพนักงานสอบสวน	๒๒
๑๑. อายุความคดีอาญา	๒๕
๑๒. การดำเนินการภายหลังศาลมีคำพิพากษา	๒๖
๑๓. การบังคับคดี	๒๘
๑๔. ข้อควรระวังสำหรับเจ้าหน้าที่พัฒนาชุมชน	๓๑
ส่วนที่ ๒ กองทุนพัฒนาบทบาทสตรี	
๑. ใครเป็นผู้ลงนามในสัญญา	๓๓
๒. แนวทางการบริหารจัดการหนี้ค้ำชำระ	๓๔
๓. ขั้นตอนก่อนดำเนินคดีแพ่ง	๓๖
๔. ขั้นตอนการดำเนินคดีแพ่ง	๓๘
๕. การไกล่เกลี่ยและประนีประนอมยอมความ	๔๑
๖. คดีสัญญากู้ยืมเงิน	๔๔
๗. ดอกเบี้ย	๔๖
๘. คดีละเมิด	๔๘



	หน้า
๙. อายุความฟ้องเรียกร้องเงินกู้ยืม	๔๙
๑๐. การดำเนินคดีอาญา	๕๐
๑๑. คดีแพ่งที่เกี่ยวข้องกับคดีอาญา	๕๑
๑๒. ความผิดอาญา	๕๒
๑๓. อายุความคดีอาญา	๕๖
๑๔. การดำเนินการภายหลังศาลมีคำพิพากษา	๕๘





๑. คู่มือฉบับนี้ใครนำไปปฏิบัติ

ถาม คู่มือปฏิบัติงานด้านกฎหมายเกี่ยวกับกองทุน
ในกรมการพัฒนาชุมชน เป็นคู่มือที่ให้ใครนำไปปฏิบัติ ?

ตอบ

พัฒนาการจังหวัด/เจ้าหน้าที่พัฒนาชุมชน สำนักงานพัฒนาชุมชนจังหวัด
พัฒนาการอำเภอ/เจ้าหน้าที่พัฒนาชุมชน สำนักงานพัฒนาชุมชนอำเภอ





๒. คู่มือฉบับนี้มีกองทุนอะไรบ้าง

ถาม กองทุนที่เกี่ยวข้องกับคู่มือนี้มีกองทุนอะไรบ้าง ?

ตอบ

๑. โครงการแก้ไขปัญหาความยากจน (กข.คจ.) หรือโครงการ กข.คจ. ดำเนินงานภายใต้ระเบียบกระทรวงมหาดไทยว่าด้วยการบริหารและการใช้จ่ายเงินโครงการแก้ไขปัญหาความยากจน พ.ศ. ๒๕๕๓ มีวัตถุประสงค์เพื่อแก้ไขปัญหาความยากจนของครัวเรือนยากจนในชนบททั่วประเทศและยกระดับคุณภาพชีวิตของประชาชนในหมู่บ้านเป้าหมาย โดยมีเงื่อนไขให้ครัวเรือนยากจนที่ตกเกณฑ์ข้อมูลความจำเป็นพื้นฐาน (จปฐ.) หรือครัวเรือนที่ยังไม่บรรลุวัตถุประสงค์ด้านการพัฒนาคุณภาพชีวิต ยืมไปลงทุนประกอบอาชีพหรือขยายกิจการอาชีพของตน โดยไม่มีดอกเบี้ย





ตอบ

๒. กองทุนพัฒนาบทบาทสตรี มีการดำเนินงานภายใต้กฎหมายการบริหารทุนหมุนเวียน ข้อบังคับของกองทุนพัฒนาบทบาทสตรี และหลักเกณฑ์ วิธีการและเงื่อนไขของกองทุนพัฒนาบทบาทสตรี มีวัตถุประสงค์ เป็นแหล่งเงินทุนหมุนเวียนดอกเบี้ยต่ำ ในการสร้างโอกาสให้สตรีเข้าถึงแหล่งเงินทุน สำหรับการลงทุนเพื่อพัฒนาอาชีพ สร้างงาน สร้างรายได้ หรือเสริมสร้างความเข้มแข็งทางด้าน เศรษฐกิจให้แก่สตรีและองค์กรของสตรี เป็นแหล่งเงินทุนเพื่อการส่งเสริมบทบาทและพัฒนา ศักยภาพสตรีและเครือข่ายสตรี ในการเฝ้าระวังดูแลและแก้ไขปัญหาของสตรี การส่งเสริมและ พัฒนาคุณภาพชีวิตของสตรี นำไปสู่การสร้างสวัสดิภาพ หรือสวัสดิการเพื่อคุ้มครองและพิทักษ์สิทธิ ของสตรีและผู้ด้อยโอกาสอื่น ๆ ในสังคม เป็นแหล่งเงินทุนเพื่อการส่งเสริม สนับสนุนการจัดกิจกรรม ในการพัฒนาบทบาทสตรี การสร้างภาวะผู้นำ การพัฒนาองค์ความรู้ เพื่อเสริมสร้างความเข้มแข็ง ทางด้านสังคมให้แก่สตรีและองค์กรของสตรี และเป็นแหล่งเงินทุนเพื่อสนับสนุนโครงการอื่น ๆ ที่เป็นการแก้ไขปัญหาและพัฒนาสตรีตามที่คณะกรรมการพิจารณาเห็นสมควร



กองทุนพัฒนา
บทบาทสตรี
Thai Women Empowerment Funds



ส่วนที่ ๑

โครงการแก้ไข ปัญหาคความยาก (ทข.คจ.)



๑. ใครเป็นผู้ลงนามในสัญญายืมเงิน

ถาม ใครเป็นผู้ลงนามหรือคู่สัญญายืมเงินโครงการ กข.คจ. ?

ตอบ

เมื่อคณะกรรมการ กข.คจ. หมู่บ้าน พิจารณาอนุมัติโครงการและเงินยืมไปตามลำดับปัญหาครัวเรือนเป้าหมายและพัฒนากรผู้รับผิดชอบประจำตำบลได้ให้ความเห็นชอบแล้ว ครัวเรือนเป้าหมายที่ได้รับอนุมัติเงินยืมต้องทำสัญญายืมเงิน จำนวน ๓ ชุด โดยระยะเวลาการชำระคืนเงินยืมให้คณะกรรมการ กข.คจ. หมู่บ้าน เป็นผู้พิจารณาตามความสามารถของครัวเรือนเป้าหมาย

การทำสัญญายืมเงิน ให้ประธานคณะกรรมการ กข.คจ. หมู่บ้าน และหัวหน้าครัวเรือนเป้าหมายหรือผู้แทน เป็นคู่สัญญา และเป็นผู้มีอำนาจลงนามในสัญญา ในกรณีที่ประธานคณะกรรมการ กข.คจ. หมู่บ้าน ไม่อยู่หรือไม่สามารถปฏิบัติหน้าที่ได้ ให้รองประธานคณะกรรมการ กข.คจ. หมู่บ้าน หรือกรรมการที่คณะกรรมการ กข.คจ. หมู่บ้าน มอบหมาย เป็นผู้ลงนามในสัญญา ยืมเงินแทน



๒. ลูกหนี้ผิดสัญญาทำอย่างไร

ถาม ลูกหนี้ ผิดสัญญาใช้ เงินยืมเงินโครงการแก้ไขปัญหาความยากจน (กข.คจ.) ในเบื้องต้นพัฒนากรต้องทำอย่างไร ?

ตอบ

กรณีลูกหนี้ผิดสัญญาส่งใช้เงินยืม อาจมีสาเหตุมาจากการที่ลูกหนี้ประสบเหตุภัยพิบัติภัยธรรมชาติ การประกอบอาชีพตามโครงการที่ได้ยืมเงินนั้นไม่ประสบผลสำเร็จหรือไม่เห็นผลได้อย่างเต็มที่ หรือมีเหตุผลความจำเป็นอื่นทำให้ไม่สามารถชำระหนี้ตามกำหนดได้ รวมถึงการขาดวินัยทางการเงินของครัวเรือนเป้าหมาย เป็นต้น เจ้าหน้าที่พัฒนาชุมชนจึงต้องมีการวิเคราะห์หาสาเหตุที่ทำให้ลูกหนี้ไม่สามารถที่จะชำระหนี้ตามสัญญายืมเงินได้ เพื่อจะได้หาวิธีการและแนวทางการให้ความช่วยเหลือเพื่อลดความเดือดร้อนให้ลูกหนี้สามารถที่จะชำระหนี้คืนได้



ตอบ

วิธีดำเนินการ

๑. สํารวจข้อมูลจํานวนลูกหนี้เงินยืมตามโครงการ กข.คจ. ที่ยั้งค้ำชำระทั้งหมด
๒. ประสานคณะกรรมการ กข.คจ.หมู่บ้าน เพื่อร่วมพิจารณาแยกลูกหนี้ออกเป็นกลุ่มต่าง ๆ ในเบื้องต้น ดังนี้
 - ๒.๑ กลุ่มที่มีความสามารถในการชำระหนี้
 - ๒.๒ กลุ่มที่ยังคงมีความสามารถในการชำระหนี้ แต่ต้องให้คําแนะนําหรือให้การช่วยเหลือในเบื้องต้นบางประการ
 - ๒.๓ กลุ่มที่สมควรให้โอกาส เช่น การขยายเวลา การผ่อนผันการชำระหนี้
 - ๒.๔ กลุ่มที่มีความจําเป็นต้องใช้สิทธิทางศาล
๓. จัดประชุมกลุ่มลูกหนี้เงินยืมโครงการ กข.คจ. ตามข้อ ๒ เพื่อหาแนวทางแก้ไขปัญหาและทำข้อตกลงร่วมกัน และหากลูกหนี้ยังไม่ชำระหนี้ตามข้อตกลงแล้ว ให้ทำหนังสือทวงถามไปยังลูกหนี้เพื่อให้ชำระเงินมาชำระหนี้ หากยังไม่ชำระอีกจําเป็นจะต้องใช้สิทธิทางศาล

คําแนะนํา

๑. ในการจัดประชุมกลุ่มลูกหนี้เงินยืมโครงการ กข.คจ. อาจมีกลุ่มลูกหนี้ที่มีความสามารถชำระหนี้ได้ในทันที ดังนั้น ให้เจ้าหน้าที่พัฒนาชุมชนแนะนําให้คณะกรรมการ กข.คจ. หมู่บ้านเตรียมความพร้อมและหลักฐานสำหรับการรับชำระหนี้ไว้ด้วย
๒. กลุ่มที่ยังคงมีความสามารถในการชำระหนี้ แต่ต้องให้คําแนะนําหรือให้การช่วยเหลือในเบื้องต้นบางประการนั้น แนะนําให้เจ้าหน้าที่พัฒนาชุมชนประสานกับภาคีเครือข่ายการพัฒนาชุมชน กลุ่ม องค์กรต่าง เพื่อให้การสนับสนุน ช่วยเหลือ ตามแนวทางของแต่ละภาคส่วน เพื่อให้ลูกหนี้มีความสามารถในการชำระหนี้ต่อไป
๓. กลุ่มที่สมควรให้โอกาส เช่น การขยายเวลา การผ่อนผันการชำระหนี้ในรูปแบบต่าง ๆ ให้ดำเนินการตามแนวทาง หนังสือสั่งการ และแบบฟอร์มตามที่กรมการพัฒนาชุมชนกำหนด



๓. การไกล่เกลี่ยและประนอมข้อพิพาท

ถาม การไกล่เกลี่ยและประนอมข้อพิพาทเมื่อลูกหนี้ผิดสัญญาโครงการแก้ไขปัญหาความยากจน (กข.คจ.) มีวิธีการอย่างไร?

ตอบ

การผิดสัญญากู้ยืมเงินโครงการแก้ไขปัญหาความยากจน (กข.คจ.) นั้นเป็นความผิดทางแพ่ง คู่สัญญาสามารถใช้วิธีการเจรจาไกล่เกลี่ย ประนีประนอมยอมความ หรือข้อตกลงอย่างอื่นระหว่างกันได้ตลอดเวลา ทั้งนี้ ขึ้นอยู่กับความสมัครใจของคู่สัญญาเป็นสำคัญ ซึ่งการไกล่เกลี่ยข้อพิพาทนั้นมีข้อดีหลายประการ ได้แก่

๑. สะดวก เป็นวิธีระงับข้อพิพาทไม่มีแบบพิธีค่อนข้างจะยืดหยุ่นและรักษาสัมพันธภาพระหว่างคู่พิพาทมากกว่าการพิจารณาคดีตามปกติของศาล

๒. รวดเร็ว สามารถที่จะทราบได้ว่าคู่พิพาทจะตกลงกันได้หรือไม่อย่างไร หากตกลงกันได้จะทำให้คดีเสร็จสิ้นไปเร็วกว่ากระบวนการปกติ ถ้าไม่สามารถตกลงกันได้ก็จะส่งสำนวนคืนผู้พิพากษาเจ้าของสำนวน พร้อมแจ้งผลการไกล่เกลี่ยเพื่อพิจารณาดำเนินการตามขั้นตอนปกติต่อไป



ตอบ

๓. ประหยัดค่าใช้จ่าย เช่น ค่าเดินทางมาศาลในแต่ละนัด ค่าป่วยการทนายความ ตลอดจนค่าดำเนินการในชั้นอุทธรณ์ ฎีกา รวมตลอดถึงชั้นบังคับคดี นอกจากนี้การประนีประนอม ยอมความหรือถอนฟ้อง หากเป็นคดีแพ่งสามัญก็สามารถขอคืนค่าธรรมเนียมศาลเป็นกรณีพิเศษได้

๔. รักษาสัมพันธภาพระหว่างคู่พิพาท เมื่อคู่พิพาทสามารถตกลงระงับข้อพิพาทกัน ได้จะทำให้ลด ข้อขัดแย้ง ข้อโต้เถียงระหว่างกัน สามารถอยู่ร่วมกัน ต่อไปซึ่งจะเป็นผลดีต่อทุกฝ่าย

๕. สร้างความพึงพอใจให้แก่คู่ความ โดยใช้เทคนิคการเจรจาต่อรองให้ ผู้พิพาท ยินยอมผ่อนปรน โอนอ่อนผ่อนตามให้แก่กันและกันโดยไม่มีฝ่ายใดฝ่ายหนึ่งได้เปรียบเสียเปรียบ ซึ่งกันและกัน กล่าวคือ ไม่เหมือนการพิจารณาคดีตามปกติ ไม่มีการชี้ว่าฝ่ายใดถูก ฝ่ายใดผิด ฝ่ายใดแพ้ ฝ่ายใดชนะ อันก่อให้เกิดความรู้สึกเสียศักดิ์ศรีและทำให้ที่พึงพอใจของคู่พิพาท

๖. รักษาชื่อเสียงและรักษาความลับทางธุรกิจของคู่พิพาท ซึ่งพยานหลักฐาน ข้อมูลที่นำเสนอในชั้นนี้ไม่สามารถนำไปใช้เป็นพยานหลักฐานอ้างอิงในชั้นศาลได้เว้นแต่ผู้พิพาท อีกฝ่ายหนึ่งจะยินยอม

๗. สร้างความสงบสุขให้แก่ชุมชน คู่พิพาทกลับไปอยู่ร่วมกันอย่างปกติสุขตลอดจน ร่วมกันพัฒนาสังคมของตนต่อไป

๘. แบ่งเบาภาระทางคดีของศาล ข้อพิพาทที่สามารถตกลงกันได้จะทำให้คดี ไม่เข้าสู่กระบวนการพิจารณาพิพากษาคดีของศาล ทำให้ไม่มีคดีค้างการพิจารณา

๙. สร้างความมั่นคงทางเศรษฐกิจและสังคมให้แก่ประเทศชาติ เมื่อข้อพิพาท เกิดขึ้นน้อย ปริมาณคดีที่ขึ้นสู่ศาลก็ลดลงด้วย ทำให้งบประมาณการดำเนินคดีลดลง สังคมก็จะอยู่ ร่วมกันอย่างปกติสุข สามารถร่วมกันพัฒนาชุมชน ไม่ก่อให้เกิดปัญหาวิกฤตเศรษฐกิจ



๔. การใช้สิทธิทางศาล

ถาม การใช้สิทธิทางศาลโดยการฟ้องเป็นคดีแพ่ง

ฐานผิดสัญญาโครงการ กข.คจ. มีขั้นตอนอย่างไร ?





ตอบ

๑. จัดเตรียมพยานหลักฐานตามหัวข้อ "พยานหลักฐานที่ต้องใช้" จำนวน ๔ ชุด ใช้สำหรับยื่นฟ้องต่อศาลและเก็บเข้าสำนวนของศาล ๑ ชุด ส่งให้ผู้ถูกฟ้อง ๑ ชุด เก็บไว้ที่สำนักงานอัยการ ๑ ชุด และเก็บไว้ที่ตัวพนักงานอัยการเจ้าของเรื่อง ๑ ชุด

๒. ทำหนังสือนำเสนอขออนุมัติโดยผู้ว่าราชการจังหวัดหรือพัฒนาการจังหวัด กรณีได้รับมอบอำนาจจากผู้ว่าราชการจังหวัด ถึงอัยการจังหวัด โดยในหนังสือนำเสนอขอให้ระบุชื่อเจ้าหน้าที่พัฒนาชุมชนผู้รับผิดชอบ และหมายเลขโทรศัพท์ให้ชัดเจนเพื่อการติดต่อประสานคดี

๓. เมื่อสำนักงานอัยการได้รับเรื่องไว้และมอบให้พนักงานอัยการดำเนินการแล้ว สำนักงานอัยการจะมีหนังสือแจ้งหน่วยงานเจ้าของเรื่องถึงค่าใช้จ่ายทั้งหมดที่ต้องใช้ในการดำเนินคดีในชั้นศาล ซึ่งค่าใช้จ่ายในการดำเนินคดีสามารถเบิกได้ตาม ข้อ ๑๕ แห่งระเบียบกระทรวงการคลังว่าด้วยการเบิกค่าใช้จ่ายในการบริหารงานของส่วนราชการ พ.ศ. ๒๕๕๓

พยานหลักฐานที่ต้องใช้

๑. สัญญายืมเงิน กข.คจ.

๒. หลักฐานการเป็นนิติบุคคลของกรมการพัฒนาชุมชน ได้แก่ พระราชบัญญัติปรับปรุงกระทรวง ทบวง กรม พ.ศ. ๒๕๔๕ มาตรา ๓๑ พระราชบัญญัติระเบียบบริหารราชการแผ่นดิน พ.ศ. ๒๕๓๔ มาตรา ๑๘

๓. ใบแต่งตั้งนายความ ลงนามโดยผู้ว่าราชการจังหวัด หรือพัฒนาการจังหวัด กรณีได้รับมอบอำนาจจากผู้ว่าราชการจังหวัด

๔. บันทึกสรุปข้อเท็จจริง เช่น ผู้ถูกฟ้องยืมเงินประเภทใด จากหน่วยงานใด เป็นเงินจำนวนเท่าใด ตามสัญญาฉบับลงวันที่เท่าใด และกำหนดชำระคืนเงินยืมเมื่อใด เมื่อถึงกำหนดแล้วเจ้าหน้าที่และผู้ที่เกี่ยวข้องได้ติดตามทวงถามโดยวิธีใดบ้าง จำนวนกี่ครั้ง แล้วผู้ถูกฟ้องเพิกเฉยไม่ชำระหนี้ เป็นต้น

๕. กรณีฟ้องต้นเงินไม่ถึง ๓๐๐,๐๐๐ บาท ให้คำนวณทุนทรัพย์พร้อมดอกเบี้ยและเบี้ยปรับถึงวันที่ส่งเรื่อง

๖. หลักฐานบัตรประจำตัวประชาชนและแบบรับรองรายการทะเบียนราษฎร ซึ่งเป็นภูมิลำเนาของผู้ที่จะถูกฟ้อง



๕. อายุความ

ถาม อายุความฟ้องเรียกร้องเงินยืมโครงการ กข.คจ.

มีกำหนดระยะเวลาเท่าใด ?

ตอบ

กรณีที่น่าับอายุความเรียกเงินต้นคืนเพียงงวดเดียวดังกล่าวเป็นไปตามประมวลกฎหมายแพ่งและพาณิชย์ มาตรา ๑๙๓/๓๐ กำหนดว่า “อายุความนั้น ถ้าประมวลกฎหมายนี้หรือกฎหมายอื่นไม่ได้กำหนดไว้โดยเฉพาะ ให้มีกำหนดสิบปี” ดังนั้น เมื่อการฟ้องเรียกเงินต้นคืนไม่มีกฎหมายกำหนดไว้โดยเฉพาะ จึงมีอายุความ ๑๐ ปี โดยเริ่มนับวันถัดไปนับแต่วันที่ลูกหนี้ผิดสัญญาไม่ชำระหนี้

ในกรณีที่สมาชิกลูกหนี้ตายหนี้อย่อมไม่ระงับไปด้วยความตายของลูกหนี้ ดังนั้น หน้าที่และความรับผิดชอบของผู้ตายไม่เป็นการเฉพาะตัว ย่อมเป็นมรดกแก่ทายาท ตามกฎหมายถือว่าสิทธิและหน้าที่ของผู้ตายย่อมตกทอดแก่ทายาท ให้ฟ้องร้องทายาทภายในกำหนดหนึ่งปีนับแต่เจ้ามรดกตาย



๖. วิธีตรวจสอบข้อเท็จจริงเบื้องต้น

ถาม วิธีการตรวจสอบข้อเท็จจริงเบื้องต้น กรณีเงินโครงการ กข.คจ. ขาดบัญชีมีวิธีการอย่างไร ?

ตอบ

๑. การตรวจสอบข้อเท็จจริงเป็นการใช้อำนาจในทางบริหารราชการปกติทั่วไป
๒. การตรวจสอบข้อเท็จจริงไม่มีกฎหมายกำหนดรูปแบบตายตัวหรือบังคับเฉพาะเจาะจงไว้ ดังนั้น การตรวจสอบข้อเท็จจริงจึงสามารถทำได้หลากหลายรูปแบบ ซึ่งใน Cook Book จะแนะนำการตรวจสอบข้อเท็จจริงในรูปแบบของการร่วมประชุมแบบมีส่วนร่วมเพื่อวิเคราะห์หาสาเหตุของปัญหาเงินขาดบัญชีตลอดจนวิธีการแก้ไข
๓. การตรวจสอบข้อเท็จจริงไม่มีกฎหมายกำหนดเงื่อนไขบังคับไว้ ดังนั้น การตรวจสอบข้อเท็จจริงจะเสร็จสิ้นเมื่อใดจึงเป็นดุลพินิจของผู้มีอำนาจ และหากการตรวจสอบข้อเท็จจริงไม่สามารถดำเนินการให้แล้วเสร็จได้ตามกำหนดก็สามารถขอขยายระยะเวลาอีกได้
๔. การตรวจสอบข้อเท็จจริงจะดำเนินการในรูปแบบคณะกรรมการ หรือมอบหมายให้บุคคลใดบุคคลหนึ่งเป็นผู้ตรวจสอบข้อเท็จจริงก็ได้
๕. เอกสารที่ใช้ในการตรวจสอบข้อเท็จจริงไม่มีกฎหมายกำหนดรูปแบบหรือแบบฟอร์มไว้ แต่ในทางปฏิบัติแนะนำให้ใช้แบบ ปค.๑๔ เพื่อเป็นบรรทัดฐานเดียวกัน

การเตรียมการ

๑. เตรียมเอกสารที่เกี่ยวข้องกับการดำเนินโครงการ กข.คจ.
๒. แจ้งคณะกรรมการ กข.คจ.หมู่บ้าน ทุกคน ให้ทราบล่วงหน้าเพื่อจะได้ทบทวนการดำเนินงานที่ผ่านมา ซึ่งจะทำให้การตรวจสอบข้อเท็จจริงได้อย่างถูกต้องและรวดเร็ว
๓. พัฒนาการผู้รับผิดชอบต้องทำความเข้าใจในประเด็นปัญหาการดำเนินงานที่เกิดขึ้น

ตอบ

คำแนะนำ

๑. ควรใช้วิธีสนทนา สอบถาม กับคณะกรรมการ กข.คจ. หมู่บ้าน เป็นรายคนและเป็นการส่วนตัวอย่างไม่เป็นทางการเสียก่อน เพื่อเป็นการหาข้อมูลและเพื่อทราบถึงสาเหตุเบื้องต้นของเงินโครงการ กข.คจ. ขาดบัญชี

๒. นัดประชุมระหว่างคณะกรรมการ กข.คจ. หมู่บ้าน และเจ้าหน้าที่พัฒนาชุมชน เพื่อร่วมกันวิเคราะห์หาสาเหตุของเงินที่ขาดหายไปจากบัญชี ซึ่งจะมีผู้เข้าร่วมประชุมไม่มากนัก ทำให้ง่ายต่อการหาข้อยุติ โดยในขั้นนี้ขอแนะนำว่ายังไม่จำเป็นต้องเรียกประชุมชาวบ้าน/ลูกหนี้ผู้ยืมเงิน

๓. เจ้าหน้าที่พัฒนาชุมชนผู้รับผิดชอบจะต้องศึกษาถึงสภาพปัญหาที่เกิดขึ้นกับเงินโครงการ กข.คจ. ในปัจจุบันให้ละเอียดถี่ถ้วน

๔. เจ้าหน้าที่พัฒนาชุมชนผู้รับผิดชอบจะต้องเตรียมศึกษาและเสนอวิธีการแก้ไขปัญหาให้ได้มากกว่า ๑ วิธี พร้อมทั้งวิเคราะห์ข้อดี ข้อเสีย ของแต่ละวิธีเพื่อเป็นการเพิ่มทางเลือก



๗. การตรวจสอบข้อเท็จจริงโดยมอบหมาย ให้บุคคลใดบุคคลหนึ่ง

ถาม การตรวจสอบข้อเท็จจริงโครงการ กข.คจ.ชาตบญช
โดยการมอบหมายให้บุคคลใดบุคคลหนึ่งกระทำการ
สอบข้อเท็จจริง มีวิธีการอย่างไร ?

ตอบ

การให้เดีมา ซึ่งข้อเท็จจริงเกี่ยวกับเรื่องต่าง ๆ จึงสามารถกระทำได้ทั้งในรูปแบบของการแต่งตั้ง คณะกรรมการตรวจสอบข้อเท็จจริง หรือมอบหมายให้บุคคลใดบุคคลหนึ่งเป็นผู้ดำเนินการก็ได้ เป็นดุลยพินิจของผู้มีอำนาจที่จะพิจารณาถึงรูปแบบและวิธีการเพื่อให้ได้มาของข้อเท็จจริงเกี่ยวกับ เรื่องนั้น ๆ โดยยึดหลักความถูกต้องเป็นธรรม แก่ทุกฝ่ายและประโยชน์ของทางราชการเป็นสำคัญ ซึ่งใน Cook Book นี้ จะเป็นกรณีการตรวจสอบข้อเท็จจริงโดยเจ้าหน้าที่พัฒนาชุมชนผู้รับผิดชอบ ในเขตพื้นที่ปฏิบัติงานของตน





ตอบ

สิ่งที่ต้องเตรียม

๑. เตรียมเอกสารที่เกี่ยวข้องกับการดำเนินโครงการ กข.คจ.
๒. ศึกษาทำความเข้าใจกับประเด็นของเรื่องให้เข้าใจโดยละเอียดถี่ถ้วน
๓. เตรียมแบบบันทึกถ้อยคำพยานบุคคล (แนะนำให้ใช้แบบ ปค.๑๔)
๔. กำหนดประเด็นคำถามที่จะทำการตรวจสอบข้อเท็จจริง
๕. แจ้งการนัดหมายกับคณะกรรมการ กข.คจ. หมู่บ้าน ทุกคน
๖. วางแผนการดำเนินการโดยการกำหนดระยะเวลากำกับ

วิธีดำเนินการ

๑. กำหนดประเด็นคำถามสำหรับคณะกรรมการ กข.คจ. หมู่บ้าน ดังนี้
 - ๑.๑ เริ่มวาระการดำรงตำแหน่งกรรมการ กข.คจ. หมู่บ้าน เมื่อ วัน เดือน ปี ไດ
 - ๑.๒ เมื่อได้รับแต่งตั้งเป็นกรรมการ กข.คจ. ได้มีการส่งมอบเอกสารหลักฐานจากกรรมการชุดเดิมหรือไม่อย่างไร เอกสารหลักฐานที่ได้รับมอบจากกรรมการชุดเดิมมีประเภทใดบ้าง เช่น สมุดเงินฝาก สัญญาออมเงิน บัญชีลูกหนี้ เป็นต้น
 - ๑.๓ กรรมการแต่ละคนได้มีการตรวจสอบหลักฐานที่ได้รับมอบจากกรรมการชุดเดิมถึงความถูกต้อง ครบถ้วนหรือไม่ ผลการตรวจสอบเอกสารหลักฐานเป็นอย่างไร
๒. ให้เจ้าหน้าที่พัฒนาชุมชนเรียกตรวจสอบความมีอยู่ของสมุดบัญชีเงินฝากธนาคาร และทำการปรับสมุดบัญชีเงินฝากธนาคารให้เป็นปัจจุบันเพื่อตรวจสอบความเคลื่อนไหวของเงินและจำนวนเงินคงเหลือในบัญชี
๓. ให้เจ้าหน้าที่พัฒนาชุมชนเรียกตรวจสอบความมีอยู่ของสัญญาออมเงินซึ่งได้ทำไว้จำนวน ๓ ชุด (เก็บไว้ที่คณะกรรมการ สำนักงานพัฒนาชุมชนอำเภอ และ ผู้กู้ จำนวนอย่างละ ๑ ชุด) แล้วทำการรวบรวมยอดเงินออมตามที่ปรากฏในสัญญา
๔. เมื่อพบว่าจำนวนเงินขาดบัญชี ให้เจ้าหน้าที่พัฒนาชุมชนตรวจสอบถึงช่วงเวลาการเงินขาดบัญชีเพื่อพิสูจน์ว่าอยู่ในช่วงของคณะกรรมการชุดใด

๘.กรณีเป็นที่สงสัยกรรมการ กข.คจ.หมู่บ้าน

ถาม กรณีเป็นที่สงสัยว่ากรรมการ กข.คจ.หมู่บ้าน ได้รับ
ชำระหนี้จากลูกหนี้แล้วไม่นำเงินฝากเข้าบัญชี กข.คจ.
โดยเบียดบังเงินนั้นเป็นของตนเอง มีวิธีการอย่างไร ?

ตอบ

เช่น เหตุอันควรสงสัยอันเกิดจากการตรวจสอบ ติดตาม กำกับ ดูแล ซึ่งเป็นการปฏิบัติหน้าที่ตามปกติของเจ้าหน้าที่พัฒนาชุมชน หรืออาจพบได้จากกรณีมีผู้มาร้องเรียน แจ้งเบาะแส เป็นต้น โดยเหตุอันควรสงสัยว่ากรรมการ กข.คจ. เมื่อได้รับชำระหนี้จากลูกหนี้แล้วไม่นำเงินฝากเข้าบัญชี กข.คจ. โดยเบียดบังเงินนั้นเป็นของตนเองนี้อาจเกิดจากความรู้สึกส่วนตัว หรืออาจเกิดจากความไม่เข้าใจ หรือเข้าใจผิด อันเป็นข้อสันนิษฐานส่วนบุคคลก็ได้ ดังนั้น เจ้าหน้าที่พัฒนาชุมชนจึงต้องรับฟังข้อมูล ข้อร้องเรียน ด้วยความระมัดระวัง ปราศจากอคติทั้งปวง หากข้อสันนิษฐานหรือข้อกล่าวหาใดมีลักษณะส่งผลกระทบต่อผู้อื่นต้องดำเนินการตรวจสอบข้อเท็จจริงโดยเร็ว โดยยึดหลักการฟังความสองฝ่ายด้วยการให้โอกาสต่อผู้ที่ถูกร้องเรียนกล่าวหาหรือผู้ที่ได้รับผลกระทบในทางเสียหายได้มีโอกาสชี้แจงแสดงพยานหลักฐานอย่างเต็มที่เพื่อหักล้างข้อกล่าวหาดังกล่าว





ตอบ

สิ่งที่ต้องดำเนินการ

๑. เสนอแต่งตั้งคณะกรรมการตรวจสอบข้อเท็จจริงต่อนายอำเภอ (จำนวนคณะกรรมการในกรณีนี้ไม่มีบทบัญญัติของกฎหมายบังคับไว้เป็นการเฉพาะ จึงพิจารณาได้ตามความเหมาะสม) อันเป็นการใช้อำนาจตามมาตรา ๖๒ แห่งพระราชบัญญัติระเบียบบริหารราชการแผ่นดิน พ.ศ. ๒๕๓๔ กรณีมีเหตุอันควรสงสัยว่า กรรมการ กข.คจ. ได้รับชำระหนี้จากลูกหนี้แล้วไม่นำเงินฝากเข้าบัญชี กข.คจ. โดยเบียดบังเงินนั้นเป็นของตน

๒. แจ้งประสานลูกหนี้ที่เกี่ยวข้องเพื่อนัดหมายการบันทึกถ้อยคำประกอบสำนวนการดำเนินการตรวจสอบข้อเท็จจริง พร้อมกำชับให้นำสัญญายึดเงิน กข.คจ. มาด้วย

๓. เตรียมคำสั่งแต่งตั้งคณะกรรมการ กข.คจ. หมู่บ้าน และสัญญายึดเงิน กข.คจ. ของลูกหนี้ในหมู่บ้านที่มีกรณีเป็นที่สงสัยข้างต้นทุกรายให้พร้อม (สัญญาเก็บไว้ที่สำนักงานพัฒนาชุมชนอำเภอ ๑ ชุด)

๓. เตรียมแบบบันทึกถ้อยคำ และประเด็นคำถามสำหรับถามลูกหนี้ กข.คจ. ทุกราย ดังนี้

๓.๑ ท่านได้ยึดเงิน กข.คจ. ตามสัญญานี้หรือไม่ จำนวนที่ เดือน ปี ได้หรือไม่ เป็นจำนวนเงินเท่าใด ได้รับเงินไปแล้วเป็นจำนวนเท่าใด รับเงินโดยวิธีใด กำหนดระยะเวลาคืนเงินยึดภายในวันที่เท่าใด

๓.๒ ขณะที่ ทำสัญญา ใครเป็นประธานคณะกรรมการ กข.คจ. และคณะกรรมการกข.คจ. หมู่บ้าน ประกอบด้วยใครบ้าง (เท่าที่จำได้ เท่าที่ทราบ)

๓.๓ สถานที่ทำสัญญาทำที่ใด มีใครที่ยึดเงิน กข.คจ.พร้อมกับท่านบ้าง (เท่าที่จำได้) ทำสัญญากันช่วงเวลาใด

๓.๔ ท่านได้ชำระคืนเงินยึด กข.คจ.ตามสัญญาแล้วหรือไม่ ถ้าชำระคืนแล้ว คืนเต็มจำนวนหรือไม่ อย่างไร คืนเงินยึดโดยวิธีใด สถานที่รับคืนเงินยึดคือที่ใด ใครเป็นผู้รับคืนเงินยึด

๓.๕ เมื่อคืนเงินยึด กข.คจ.แล้ว ผู้ที่ทำหน้าที่รับคืนเงินยึดได้จัดให้มีหลักฐานการรับคืนเงินยึดให้ไว้กับท่านหรือไม่ ถ้ามี ขอให้แสดงต่อคณะกรรมการ และขอเสนอแนะให้คณะกรรมการขอสำเนาไว้เพื่อเป็นหลักฐานประกอบการตรวจสอบข้อเท็จจริงด้วย



ตอบ

๔. ให้คณะกรรมการตรวจสอบข้อเท็จจริงแสดงคำสั่งแต่งตั้งคณะกรรมการ กข.คจ. หมู่บ้าน ให้แก่คณะกรรมการตรวจสอบข้อเท็จจริงทราบในเบื้องต้นก่อน และให้ถาม ประเด็นคำถามที่เตรียมมาสำหรับประธานคณะกรรมการ และคณะกรรมการ กข.คจ. หมู่บ้าน ทุกราย ดังนี้

๔.๑ ท่านทราบแล้วว่าได้รับแต่งตั้งเป็นกรรมการ กข.คจ. หมู่บ้าน แล้วใช่หรือไม่ และได้ดำเนินการตามอำนาจหน้าที่ในการให้ยืมเงิน กข.คจ.อย่างไรบ้าง

๔.๒ ลูกหนี้บางราย (ห้ามเปิดเผยชื่อ) ให้ถ้อยคำต่อคณะกรรมการตรวจสอบข้อเท็จจริงว่า เขาได้มาชำระคืนเงินยืม กข.คจ. ให้กับกรรมการแล้ว เป็นจำนวนเงินบาท เมื่อวันที่เดือน.....พ.ศ. ณ สถานที่..... โดยมีลูกหนี้อีกหลายคนที่ยืมเรื่องและคืนเงินพร้อมกัน แต่จากการตรวจสอบยอดเงินจากสมุดบัญชีธนาคาร กลับไม่พบว่าท่านหรือกรรมการ กข.คจ. ได้นำเงินเข้าฝากในบัญชี กข.คจ. ข้อเท็จจริงเป็นอย่างไร

๔.๓ ปัจจุบันนี้ เงิน กข.คจ. ที่ลูกหนี้ได้นำมาชำระคืนนั้น ถูกเก็บรักษาไว้ที่กรรมการท่านใด หากท่านมิได้เบียดบังเงินของลูกหนี้ไปก็ขอให้นำเงินนั้นมาแสดงต่อคณะกรรมการโดยพลัน เพื่อนำฝากเข้าบัญชีและดำเนินการให้กู้ยืมตามวัตถุประสงค์ต่อไป

๕. คณะกรรมการจัดทำรายงานผลการตรวจสอบข้อเท็จจริงต่อผู้สั่งแต่งตั้ง โดยพิจารณาจากพยานหลักฐานทั้งปวง แล้วสรุปประเด็นว่าคณะกรรมการ กข.คจ. มีพฤติกรรมตามที่ถูกต้องร้องเรียนกล่าวหาหรือไม่





๙. กรณีพบว่ากรรมการ กข.คจ.หมู่บ้าน

ไม่นำเงินเข้าบัญชี

ถาม กรณีพบว่ากรรมการ กข.คจ.หมู่บ้าน เมื่อได้รับชำระหนี้เงินยืมจากลูกหนี้แล้วไม่นำเงินฝากเข้าบัญชี กข.คจ. ตามระเบียบฯ แต่กลับเบียดบังเงินนั้นเป็นของตน หรือเป็นของผู้อื่นโดยทุจริต(ระดับอำเภอ) มีวิธีการอย่างไร ?

ตอบ

ข้อควรรู้เบื้องต้น

๑. กรรมการ กข.คจ. ซึ่งได้รับการแต่งตั้งให้มีอำนาจหน้าที่บริหารจัดการเงินโครงการ กข.คจ. ของหมู่บ้านและให้มีอำนาจหน้าที่อื่น ๆ ตามข้อ ๑๐ แห่งระเบียบกระทรวงมหาดไทยว่าด้วยการบริหารและการใช้จ่ายเงินโครงการแก้ไขปัญหาความยากจน พ.ศ. ๒๕๕๓ นั้น ถือได้ว่าเป็นเจ้าพนักงานตามประมวลกฎหมายอาญา มาตรา ๑ (๑๖) ที่บัญญัติว่า “เจ้าพนักงาน” หมายความว่า บุคคลซึ่งกฎหมายบัญญัติว่าเป็นเจ้าพนักงานหรือได้รับแต่งตั้งตามกฎหมายให้ปฏิบัติหน้าที่ราชการไม่ว่าเป็นประจำหรือครั้งคราว และไม่ว่าจะได้รับค่าตอบแทนหรือไม่

๒. เมื่อผลการตรวจสอบข้อเท็จจริง พบว่า กรรมการ กข.คจ. หมู่บ้าน ได้รับชำระหนี้เงินยืมจากลูกหนี้แล้วไม่นำเงินฝากเข้าบัญชี กข.คจ. ตามระเบียบฯ แต่กลับเบียดบังเงินนั้นเป็นของตน หรือเป็นของผู้อื่นโดยทุจริต กรณีถือได้ว่าเป็นการอาศัยโอกาสที่ตนมีหน้าที่เบียดบังเงินนั้นเป็นของตนหรือเป็นของผู้อื่น จึงเป็นการกระทำความผิดฐานเจ้าพนักงานยกยอกทรัพย์ ตามประมวลกฎหมายอาญา มาตรา ๑๔๗ และเป็นความผิดอันไม่อาจยกความผิดได้ มีอายุความ ๒๐ ปี



ตอบ

วิธีดำเนินการ

๑. เนื่องจากคำสั่งกรมการพัฒนาชุมชน ที่ ๖๑๘/๒๕๕๓ ลงวันที่ ๒๔ ธันวาคม พ.ศ. ๒๕๕๓ ได้มอบอำนาจให้ผู้ว่าราชการจังหวัดปฏิบัติราชการแทนอธิบดีกรมการพัฒนาชุมชน ในส่วนที่เกี่ยวกับคดีอาญา โดยตามความในข้อ ๕ ของคำสั่งดังกล่าวระบุว่า เมื่อผู้ว่าราชการจังหวัดได้รับมอบอำนาจนี้แล้ว อาจมอบอำนาจต่อให้พัฒนาการจังหวัดโดยให้ถือว่ากรมการพัฒนาชุมชน เห็นชอบแล้ว...โดยไม่ปรากฏว่าให้พัฒนาการจังหวัดสามารถมอบอำนาจต่อได้อีก กรณีจึงถือได้ว่าพัฒนาการจังหวัดไม่สามารถมอบอำนาจในการดำเนินคดีให้กับบุคคลใดหรือผู้ดำรงตำแหน่งใดได้อีก ดังนั้น เมื่อผู้ว่าราชการจังหวัดมอบอำนาจในการดำเนินคดีอาญาต่อให้พัฒนาการจังหวัดแล้ว ผู้มีอำนาจในการร้องทุกข์กล่าวโทษต่อพนักงานสอบสวนจึงได้พัฒนาการจังหวัด เจ้าหน้าที่พัฒนาชุมชน ในระดับอำเภอไม่มีอำนาจในการร้องทุกข์กล่าวโทษกรณีดังกล่าวต่อพนักงานสอบสวนได้

๒. เจ้าหน้าที่พัฒนาชุมชนผู้รับผิดชอบเสนอเรื่องพร้อมแนบรายงานผลการตรวจสอบข้อเท็จจริงพร้อมด้วยพยานหลักฐานที่เกี่ยวข้องตามลำดับต่อนายอำเภอ เพื่อให้ นายอำเภอรายงานต่อผู้ว่าราชการจังหวัด ถึงกรณีมีความเสียหายเกิดขึ้นกับโครงการแก้ไขปัญหาคความยากจน (กข.คจ.) เพื่อให้ผู้ว่าราชการจังหวัด หรือพัฒนาการจังหวัดในฐานะผู้รับมอบอำนาจได้ดำเนินการร้องทุกข์กล่าวโทษต่อพนักงานสอบสวนเพื่อให้ดำเนินคดีแก่กรรมการ กข.คจ.ผู้กระทำความผิดต่อไป





ตอบ

สิ่งที่ต้องเตรียม

๑. รายงานผลการตรวจสอบข้อเท็จจริงซึ่งปรากฏพยานหลักฐานรับฟังเป็นที่ยุติได้ว่า กรรมการ กข.คจ. ได้รับชำระหนี้เงินยืมจากลูกหนี้แล้วไม่นำเงินฝากเข้าบัญชี กข.คจ. ตามระเบียบฯ แต่กลับเปิดบัญชีเงินนั้นเป็นของตน หรือเป็นของผู้อื่นโดยทุจริต
๒. สำเนาคำสั่งแต่งตั้งคณะกรรมการ กข.คจ. พร้อมรับรองสำเนา

วิธีดำเนินการ

๑. เนื่องจากคำสั่งกรมการพัฒนาชุมชน ที่ ๖๑๘/๒๕๕๓ ลงวันที่ ๒๔ ธันวาคม พ.ศ. ๒๕๕๓ ได้มอบอำนาจให้ผู้ว่าราชการจังหวัดปฏิบัติราชการแทนอธิบดีกรมการพัฒนาชุมชน ในส่วนที่เกี่ยวกับคดีอาญา โดยตามความในข้อ ๕ ของคำสั่งดังกล่าวระบุว่า เมื่อผู้ว่าราชการจังหวัดได้รับมอบอำนาจนี้แล้ว อาจมอบอำนาจต่อให้พัฒนาการจังหวัดโดยให้ถือว่ากรมการพัฒนาชุมชน เห็นชอบแล้ว...โดยไม่ปรากฏว่าให้พัฒนาการจังหวัดสามารถมอบอำนาจต่อได้อีก กรณีจึงถือได้ว่าพัฒนาการจังหวัดไม่สามารถมอบอำนาจในการดำเนินคดีให้กับบุคคลใดหรือผู้ดำรงตำแหน่งใดได้อีก ดังนั้น เมื่อผู้ว่าราชการจังหวัดมอบอำนาจในการดำเนินคดีอาญาต่อให้พัฒนาการจังหวัดแล้ว ผู้มีอำนาจในการร้องทุกข์กล่าวโทษต่อพนักงานสอบสวนจึงได้พัฒนาการจังหวัด เจ้าหน้าที่พัฒนาชุมชน ในระดับอำเภอไม่มีอำนาจในการร้องทุกข์กล่าวโทษกรณีดังกล่าวต่อพนักงานสอบสวนได้
๒. เจ้าหน้าที่พัฒนาชุมชนผู้รับผิดชอบเสนอเรื่องพร้อมแนบรายงานผลการตรวจสอบข้อเท็จจริงพร้อมด้วยพยานหลักฐานที่เกี่ยวข้องตามลำดับต่อนายอำเภอ เพื่อให้นายอำเภอรายงานต่อผู้ว่าราชการจังหวัด ถึงกรณีมีความเสียหายเกิดขึ้นกับโครงการแก้ไขปัญหาความยากจน (กข.คจ.) เพื่อให้ผู้ว่าราชการจังหวัด หรือพัฒนาการจังหวัดในฐานะผู้รับมอบอำนาจได้ดำเนินการร้องทุกข์กล่าวโทษต่อพนักงานสอบสวนเพื่อให้ดำเนินคดีแก่กรรมการ กข.คจ.ผู้กระทำความผิดต่อไป



๑๐. การร้องทุกข์ กล่าวโทษ ต่อพนักงานสอบสวน

ถาม การร้องทุกข์ กล่าวโทษ ต่อพนักงานสอบสวน
 คณะกรรมการ กข.คจ. หมู่บ้าน กระทำความผิดฐาน
 เจ้าพนักงานยกยอกทรัพย์ตามประมวลกฎหมายอาญา
 มาตรา ๑๔๗ (ระดับจังหวัด) มีวิธีการอย่างไร ?

ตอบ

๑. คณะกรรมการ กข.คจ. หมู่บ้าน ซึ่งได้รับการแต่งตั้งให้มีอำนาจหน้าที่บริหาร
 จัดการเงินโครงการ กข.คจ. ของหมู่บ้านและให้มีอำนาจหน้าที่อื่น ๆ ตามข้อ ๑๐ แห่งระเบียบ
 กระทรวงมหาดไทยว่าด้วยการบริหารและการใช้จ่ายเงินโครงการแก้ไขปัญหาความยากจน
 พ.ศ. ๒๕๕๓ นั้น ถือได้ว่าเป็นเจ้าพนักงานตามประมวลกฎหมายอาญา มาตรา ๑ (๑๖) ที่บัญญัติ
 ว่า “เจ้าพนักงาน” หมายความว่า บุคคลซึ่งกฎหมายบัญญัติว่าเป็นเจ้าพนักงานหรือได้รับแต่งตั้ง
ตามกฎหมายให้ปฏิบัติหน้าที่ราชการไม่ว่าเป็นประจำหรือครั้งคราว และไม่ว่าจะได้รับ
ค่าตอบแทนหรือไม่

๒. เมื่อผลการตรวจสอบข้อเท็จจริง พบว่าคณะกรรมการ กข.คจ. หมู่บ้าน
 ได้รับชำระหนี้เงินยืมจากลูกหนี้แล้วไม่นำเงินฝากเข้าบัญชี กข.คจ. ตามระเบียบฯ แต่กลับเปียดับ
 เงินนั้นเป็นของตน หรือเป็นของผู้อื่นโดยทุจริต กรณีถือได้ว่าเป็นการอาศัยโอกาสที่ตนมีหน้าที่
 เปียดับเงินนั้นเป็นของตนหรือเป็นของผู้อื่น จึงเป็นการกระทำความผิดฐานเจ้าพนักงานยกยอกทรัพย์
 ตามประมวลกฎหมายอาญา มาตรา ๑๔๗ และเป็นความผิดอันไม่อาจยอมความได้ มีอายุความ ๒๐ ปี



ตอบ

๓. ความเห็นคณะกรรมการกฤษฎีกา เกี่ยวกับเงินโครงการแก้ไขปัญหาความยากจน (กข.คจ.) เรื่องเสร็จที่ ๔๖๗/๒๕๔๓ ตามหนังสือสำนักงานคณะกรรมการกฤษฎีกา ที่ นร ๐๖๐๑/๑๐๐๖ ลงวันที่ ๑๑ ตุลาคม ๒๕๔๓

ประเด็นที่หนึ่ง การตั้งงบประมาณอุดหนุน กข.คจ. มีวัตถุประสงค์เพื่อช่วยเหลือแก่ครัวเรือนยากจน โดยการให้ยืมเงินนำไปเป็นทุนประกอบอาชีพแล้วต้องคืนเงินนั้น แม้จะมีคณะกรรมการหมู่บ้านเป็นผู้บริหารเงินโครงการก็ตาม ก็เป็นเพียงเพื่อให้สามารถบริหารเงินโครงการได้อย่างคล่องตัวเท่านั้น มิได้มีผลทำให้เงินนั้นสิ้นสภาพจากการเป็นเงินงบประมาณของกรมการพัฒนาชุมชนแต่อย่างใด ดังนั้น เงินงบประมาณดังกล่าวจึงยังคงเป็นเงินของกรมการพัฒนาชุมชนอยู่ แม้จะนำเข้าบัญชีเงินฝากของคณะกรรมการหมู่บ้านก็ตาม

ประเด็นที่สอง เมื่อเงิน กข.คจ. เป็นเงินงบประมาณแผ่นดินที่อยู่ในความรับผิดชอบของกรมการพัฒนาชุมชนโดยมีคณะกรรมการเป็นเพียงผู้บริหารเงินโครงการแทนกรมฯ เท่านั้น ดังนั้น กรณีที่มีความเสียหายเกิดขึ้นแก่เงินดังกล่าว กรมการพัฒนาชุมชนในฐานะเจ้าของเงินจึงเป็นผู้เสียหาย และมีอำนาจ ที่จะนำคดีขึ้นสู่การพิจารณาของศาล

๑. คดีแพ่ง คดีอาญา และคดีปกครอง โดยตามความในข้อ ๕ ของคำสั่งดังกล่าวระบุว่า เมื่อผู้ว่าราชการจังหวัดได้รับมอบอำนาจนี้แล้ว อาจมอบอำนาจต่อให้พัฒนาการจังหวัดโดยให้ถือว่า กรมการพัฒนาชุมชนเห็นชอบแล้ว...ดังนั้น จึงขอแนะนำว่าให้เสนอเรื่องโดยขอความเห็นชอบจาก ผู้ว่าราชการจังหวัดได้มอบอำนาจให้พัฒนาการจังหวัดเป็นผู้ร้องทุกข์ต่อพนักงานสอบสวนเพื่อดำเนินคดีแก่ผู้กระทำความผิดต่อไป

๒. เมื่อผู้ว่าราชการจังหวัดเห็นชอบตามเสนอแล้ว ให้จัดทำสำเนาเอกสารที่ผู้ว่าราชการจังหวัดเห็นชอบโดยรับรองสำเนา พร้อมทั้งเอกสารหลักฐานรายการที่ ๑ - ๓ ตามหัวข้อ "พยานหลักฐานที่ต้องเตรียม" เสนอต่อพัฒนาการจังหวัดเพื่อดำเนินการร้องทุกข์ต่อพนักงานสอบสวนตามที่ผู้ว่าราชการจังหวัดมอบอำนาจไว้ต่อไป

๓. แจ้งพยานบุคคลที่เกี่ยวข้องเพื่อทราบและเตรียมความพร้อมในการให้ถ้อยคำต่อพนักงานสอบสวน ซึ่งพนักงานสอบสวนจะเป็นผู้แจ้งรายละเอียดให้ทราบในภายหลัง

๔. ให้เจ้าหน้าที่พัฒนาชุมชนผู้รับผิดชอบติดตามความคืบหน้าของการดำเนินคดีเป็นระยะจนกว่าศาลจะมีคำพิพากษา



ตอบ

พยานหลักฐานที่ต้องเตรียม

1. รายงานผลการตรวจสอบข้อเท็จจริงจากระดับอำเภอพร้อมทั้งพยานหลักฐานอันรับฟังเป็นที่ยุติได้ว่ากรรมการ กข.คจ. หมู่บ้าน กระทำความผิดฐานเจ้าพนักงานยกยอกทรัพย์
2. สำเนาคำสั่งแต่งตั้งคณะกรรมการ กข.คจ. หมู่บ้าน พร้อมรับรองสำเนาจากระดับอำเภอ
3. สำเนาคำสั่งกรมการพัฒนาชุมชน ที่ ๖๑๘/๒๕๕๓ ลงวันที่ ๒๔ ธันวาคม พ.ศ. ๒๕๕๓ พร้อมรับรองสำเนา
4. พยานบุคคล ได้แก่ ลูกหนี้เงินยืม กข.คจ. เจ้าหน้าที่พัฒนาชุมชนที่เกี่ยวข้อง

วิธีดำเนินการ

1. เจ้าหน้าที่พัฒนาชุมชนผู้รับผิดชอบงานโครงการแก้ไขปัญหาความยากจน (กข.คจ.) ระดับจังหวัด เสนอเรื่องตามลำดับชั้นถึงผู้ว่าราชการจังหวัดเพื่อทราบ ว่า กรมการพัฒนาชุมชน ได้มีคำสั่ง ที่ ๖๑๘/๒๕๕๓ ลงวันที่ ๒๔ ธันวาคม พ.ศ. ๒๕๕๓ มอบอำนาจให้ผู้ว่าราชการจังหวัด ปฏิบัติราชการแทนอธิบดีกรมการพัฒนาชุมชนในส่วนที่เกี่ยวข้องกับความรับผิดชอบของเจ้าหน้าที่ การดำเนินคดีแพ่ง คดีอาญา และคดีปกครอง โดยตามความในข้อ ๕ ของคำสั่งดังกล่าวระบุว่า เมื่อผู้ว่าราชการจังหวัดได้รับมอบอำนาจนี้แล้ว อาจมอบอำนาจต่อให้พัฒนาการจังหวัด โดยให้ถือว่ากรมการพัฒนาชุมชนเห็นชอบแล้ว...ดังนั้น จึงขอแนะนำว่าให้เสนอเรื่องโดยขอความเห็นชอบจากผู้ว่าราชการจังหวัดได้มอบอำนาจให้พัฒนาการจังหวัดเป็นผู้ร้องทุกข์ต่อพนักงานสอบสวนเพื่อดำเนินคดีแก่ผู้กระทำความผิดต่อไป
2. เมื่อผู้ว่าราชการจังหวัดเห็นชอบตามเสนอแล้ว ให้จัดทำสำเนาเอกสารที่ผู้ว่าราชการจังหวัดเห็นชอบโดยรับรองสำเนา พร้อมทั้งเอกสารหลักฐานรายการที่ ๑ - ๓ ตามหัวข้อ "พยานหลักฐานที่ต้องเตรียม" เสนอต่อพัฒนาการจังหวัดเพื่อดำเนินการร้องทุกข์ต่อพนักงานสอบสวนตามที่ผู้ว่าราชการจังหวัดมอบอำนาจไว้ต่อไป
3. แจ้งพยานบุคคลที่เกี่ยวข้องเพื่อทราบและเตรียมความพร้อมในการให้ถ้อยคำต่อพนักงานสอบสวน ซึ่งพนักงานสอบสวนจะเป็นผู้แจ้งรายละเอียดให้ทราบในภายหลัง
4. ให้เจ้าหน้าที่พัฒนาชุมชนผู้รับผิดชอบติดตามความคืบหน้าของการดำเนินคดีเป็นระยะจนกว่าศาลจะมีคำพิพากษา



๑๑. อายุความคดีอาญา

ถาม อายุความคดีอาญา?

ตอบ

อายุความ เป็นระยะเวลาที่กฎหมายกำหนดไว้เพื่อมิให้ผู้กระทำความผิดต้องมีนักคิดหลังไปตลอดชีวิตและเป็นการที่เร่งรัดคดีให้ได้ตัวผู้กระทำความผิดมาพิจารณาโดยเร็วเนื่องจากการปล่อยระยะเวลาให้เนิ่นนานไปจะทำให้ไม่สามารถหาพยานหลักฐานมาพิสูจน์ความผิดได้ ซึ่งอายุความคดีอาญาที่เกี่ยวข้องกับโครงการแก้ไขปัญหาคriminal (กข.คจ.) ส่วนใหญ่เป็นเรื่อง คดียกยอกและฉ้อโกงซึ่งทั้งสองคดีมีอัตราโทษจำคุกไม่เกินสามปี ดังนั้น อายุความในการฟ้องคดี ต้องฟ้องภายในสิบปี แต่เนื่องจากความผิดทั้งสองเป็นความผิดอันยอมความได้ กฎหมายยังกำหนด ว่าคดีความผิดอันยอมความได้หากมิได้ร้องทุกข์ภายใน ๓ เดือน นับแต่วันที่รู้เรื่องและรู้ตัวผู้กระทำความผิดเป็นอันขาดอายุความ ดังนั้น คดียกยอกหรือคดีฉ้อโกงที่มักเกิดขึ้นในการดำเนินงานของกองทุนกข.คจ. เมื่อพบว่ามีกรกระทำความผิดและรู้ตัวผู้กระทำความผิดแล้วต้องร้องทุกข์ต่อพนักงานสอบสวนในพื้นที่เกิดเหตุภายใน ๓ เดือน มิใช่ต้องฟ้องคดีภายในอายุความ ๑๐ ปี



๑๒. การดำเนินการภายหลังศาลมีคำพิพากษา

ถาม การดำเนินการภายหลังศาลมีคำพิพากษา
โครงการแก้ไขปัญหาค่าพิพากษา (กข.คจ.)
(ระดับจังหวัด) มีวิธีการอย่างไร ?

ตอบ

ข้อควรรู้เบื้องต้น

๑. เมื่อพนักงานสอบสวนได้ส่งสำนวนให้แก่พนักงานอัยการเพื่อยื่นฟ้องต่อศาลแล้ว ในทางปฏิบัติสำนักงานอัยการทุกแห่งจะมีหนังสือแจ้งประสานกับหน่วยงานเจ้าของเรื่องเพื่อทราบ รายละเอียดความคืบหน้าของคดีอยู่เสมอ และจากการประสานงานกันระหว่างหน่วยงานนั้น เจ้าหน้าที่พัฒนาชุมชนจะได้ทราบถึงพนักงานอัยการผู้รับผิดชอบในฐานะเจ้าของเรื่องด้วย ซึ่งจะเป็นประโยชน์ในการประสานงานต่อไป

๒. ในความผิดฐานเจ้าพนักงานยกยอกทรัพย์ ตามประมวลกฎหมายอาญา มาตรา ๑๔๗ เมื่อพนักงานอัยการยื่นฟ้องก็จะมีคำขอทนายฟ้องเพื่อให้ศาลมีคำพิพากษาให้จำเลย คืนทรัพย์สินหรือราคาต่อผู้เสียหายด้วย ซึ่งศาลก็จะมีพิพากษาตามคำขอทนายฟ้องของพนักงานอัยการด้วยเสมอ



ตอบ

วิธีดำเนินการ

๑. เมื่อศาลได้มีคำพิพากษาแล้ว สำนักงานอัยการจะมีหนังสือแจ้งผลคำพิพากษาให้หน่วยงานเจ้าของเรื่องทราบพร้อมทั้งความเห็นในเบื้องต้นว่าควรอุทธรณ์คำพิพากษาหรือไม่อย่างไร หากหน่วยงานเจ้าของเรื่องประสงค์จะอุทธรณ์คำพิพากษาก็จะต้องแจ้งให้สำนักงานอัยการทราบว่า จะอุทธรณ์ในประเด็นใด แต่ในขั้นตอนนี้จะใช้ระยะเวลาค่อนข้างนาน จึงขอแนะนำให้เจ้าหน้าที่ผู้รับผิดชอบการดำเนินงานตามโครงการ กข.คจ. ประสานในทางปฏิบัติกับพนักงานอัยการเจ้าของเรื่องโดยตรง เพื่อขอคัดสำเนาคำพิพากษา

๒. เมื่อคดีถึงที่สุดแล้วและจำเลยยังไม่ชำระหนี้ตามคำพิพากษา ในขั้นตอนต่อไป ได้แก่ การขอให้พนักงานอัยการยื่นคำร้องต่อศาลที่มีคำพิพากษาเพื่อขอให้ศาลออกหมายบังคับคดีสามารถดำเนินการได้โดยให้เจ้าหน้าที่ผู้รับผิดชอบเสนอหนังสือตามลำดับขั้นเพื่อให้ผู้ว่าราชการจังหวัดลงนามในหนังสือถึงสำนักงานอัยการเพื่อแจ้งว่าจำเลยยังไม่ชำระหนี้ตามคำพิพากษาและขอให้พนักงานอัยการยื่นคำร้องขอต่อศาลเพื่อออกหมายบังคับคดีต่อไป

๓. เมื่อพนักงานอัยการยื่นคำร้องขอต่อศาลเพื่อออกหมายบังคับคดี และศาลได้มีคำสั่งตามคำขอของพนักงานอัยการแล้ว สำนักงานอัยการจะมีหนังสือแจ้งหน่วยงานเจ้าของเรื่องเพื่อทราบพร้อมทั้งแจ้งรายชื่อเจ้าหน้าที่ผู้รับผิดชอบในการบังคับคดีในส่วนของสำนักงานอัยการมาพร้อมด้วยเพื่อการประสานงานในลำดับต่อไป

๔. เมื่อสำนักงานพัฒนาชุมชนจังหวัดได้รับหนังสือจากสำนักงานอัยการ ตามข้อ ๓ แล้วให้ดำเนินการแต่งตั้งคณะกรรมการสืบหาหลักทรัพย์เพื่อทำการยึด आयัด ทรัพย์สินเพื่อนำมาบังคับคดีต่อไป ซึ่งในชั้นบังคับคดีนี้มีอายุความ ๑๐ ปี



๑๓. การบังคับคดี

ถาม การบังคับคดีโครงการ กข.คจ. มีขั้นตอนอย่างไร ?

ตอบ

เมื่อศาลมีคำพิพากษาหรือคำสั่งศาลแล้วไม่ว่าจะเป็นคดีแพ่งหรือคดีอาญา ถ้าผู้แพ้คดีหรือลูกหนี้ตามคำพิพากษาปฏิบัติตามคำพิพากษาหรือคำสั่ง เช่น ชำระหนี้ตามคำพิพากษา ออกไปจากที่พิพาทในกรณีมีการฟ้องขับไล่ งดเว้นการกระทำตามคำพิพากษา ดังนี้ ก็ไม่จำเป็นต้องมีการบังคับคดี แต่ถ้าผู้แพ้คดีหรือลูกหนี้ตามคำพิพากษาไม่ปฏิบัติตามคำพิพากษาหรือคำสั่งศาลไม่ว่าทั้งหมดหรือบางส่วน เจ้าหนี้ก็ย่อมมีความจำเป็นต้องเข้าสู่กระบวนการบังคับคดี การสืบหาหลักทรัพย์เพื่อบังคับคดีนั้น เป็นหน้าที่ของเจ้าหนี้ตามคำพิพากษา ซึ่งกรณีเงินตามโครงการ กข.คจ. นี้ ได้แก่คณะกรรมการสืบหาหลักทรัพย์เพื่อบังคับคดีที่ได้รับการแต่งตั้ง รวมทั้งเจ้าหน้าที่ผู้รับผิดชอบ ประเด็นเกี่ยวกับหน้าที่ในการสืบหาหลักทรัพย์เพื่อบังคับคดีนี้ เจ้าหน้าที่พัฒนาชุมชนส่วนใหญ่ยังมีความเข้าใจคลาดเคลื่อนโดยเข้าใจว่าหน้าที่ดังกล่าวเป็นของพนักงานบังคับคดีซึ่งไม่ถูกต้อง

การบังคับคดีตามคำพิพากษาหรือคำสั่งนั้นเป็นวิธีการเพื่อให้มีการปฏิบัติตามคำพิพากษาหรือคำสั่งของศาล ในกรณีที่ผู้แพ้คดีตามคำพิพากษาไม่ปฏิบัติตามคำพิพากษาหรือคำสั่ง ทั้งนี้ เพื่อให้คำพิพากษาเกิดผลบังคับทั้งทางข้อกฎหมายและในทางปฏิบัติซึ่งการบังคับคดีจะกระทำเองนอกเหนือจากนี้ไม่ได้ แต่จะต้องกระทำโดยให้เจ้าพนักงานซึ่งกฎหมายกำหนดอำนาจและหน้าที่ไว้ ซึ่งก็คือ “เจ้าพนักงานบังคับคดี” โดยปัจจุบันก็คือเจ้าพนักงานที่สังกัดกรมบังคับคดีนั่นเอง หากฝ่าฝืนศาลอาจมีคำสั่งให้เพิกถอนการบังคับคดีที่ได้ดำเนินการไปแล้วได้



ทอ

คำสั่ง หมายถึง คำสั่งของศาลที่สั่งแก่ลูกหนี้ตามคำพิพากษาให้ปฏิบัติตามคำพิพากษาหรือคำสั่งโดยกำหนดวิธีการที่จะปฏิบัติไว้ (เหตุที่กฎหมายต้องบัญญัติให้มี "คำสั่ง" ไว้ ก็เพราะคำพิพากษา หรือคำสั่ง เป็นเพียงคำวินิจฉัยข้อโต้แย้งและชี้ขาดถึงสิทธิและหน้าที่ของคู่ความเท่านั้นไม่มีสภาพบังคับ)

หมายบังคับคดี คือคำสั่งของศาลที่ตั้งเจ้าพนักงานในสังกัดกรมบังคับคดีหรือพนักงานอื่นเป็นเจ้าพนักงานบังคับคดีเพื่อดำเนินการบังคับคดีให้เป็นไปตามคำพิพากษาหรือคำสั่งศาล หมายบังคับคดีจะแตกต่างจากคำสั่ง คำสั่งเป็นคำสั่งศาลถึงตัวลูกหนี้ตามคำพิพากษาให้ปฏิบัติตาม ส่วนหมายบังคับคดีเป็นคำสั่งของศาลที่มีไปถึงเจ้าพนักงานบังคับคดีเพื่อให้ดำเนินการบังคับคดีแก่ลูกหนี้ตามคำพิพากษา คำสั่งและหมายบังคับคดีเป็นขั้นตอนการบังคับคดีที่กฎหมายได้กำหนดไว้เป็นลำดับ กล่าวคือเมื่อศาลพิพากษาแล้ว ก็ต้องออกคำสั่งกำหนดระยะเวลาให้ลูกหนี้ปฏิบัติตามคำพิพากษา ศาลจึงจะออกหมายบังคับคดีเพื่อดำเนินการบังคับคดีต่อไป เว้นแต่เป็นกรณีที่ศาลมีคำพิพากษาตามสัญญาประนีประนอมยอมความเมื่อลูกหนี้ตามคำพิพากษามินัดชำระหนี้ เจ้าหนี้ตามคำพิพากษาสามารถขอศาลออกหมายบังคับคดีได้โดยไม่ต้องจำเป็นต้องขอออกคำสั่งบังคับคดีก่อน

การออกหมายบังคับคดี เนื่องจากหนี้ตามคำพิพากษาเป็นหนี้ที่ศาลรับรอง และรับจะบังคับให้ แต่การดำเนินการบังคับคดีเป็นสิทธิของเจ้าหนี้ตามคำพิพากษา ดังนั้น จึงเป็นหน้าที่ของเจ้าหนี้ที่ต้องขอให้ออกหมายบังคับคดี ซึ่งหากเจ้าหนี้ไม่ยื่นคำร้องขอต่อศาล ศาลก็จะไม่ออกหมายบังคับคดีให้ ในช่วงระยะเวลาระหว่างที่ศาลยังมีได้กำหนดวิธีการบังคับคดี ถ้ามีเหตุจำเป็น เจ้าหนี้จะยื่นคำขอคุ้มครองประโยชน์ของเจ้าหนี้ และลูกหนี้อาจยื่นคำขอต่อศาลให้ยกเลิกได้เช่นกัน

เจ้าพนักงานบังคับคดี หมายถึง เจ้าพนักงานในสังกัดกรมบังคับคดีหรือพนักงานอื่นผู้มีอำนาจตามบทบัญญัติแห่งกฎหมายที่ใช้อำนาจที่จะปฏิบัติตามวิธีการที่บัญญัติไว้ในภาค ๔ แห่งประมวลกฎหมายวิธีพิจารณาความแพ่ง เพื่อคุ้มครองสิทธิของคู่ความในระหว่างพิจารณาหรือเพื่อบังคับตามคำพิพากษาหรือคำสั่ง และให้หมายความรวมถึงบุคคลที่ได้รับมอบหมายจากเจ้าพนักงานบังคับคดีให้ปฏิบัติราชการแทนในการบังคับคดีที่ต้องมีการดำเนินโดยเจ้าพนักงานบังคับคดี ศาลซึ่งออกหมายบังคับคดีต้องตั้งเจ้าพนักงานบังคับคดี กรมบังคับคดี หรือเจ้าพนักงานบังคับคดีสำนักงานบังคับคดีหรือสาขา แล้วแต่ เขตอำนาจของศาลที่ออกหมายบังคับคดีเพื่อจัดการยึดหรืออายัดทรัพย์สินของลูกหนี้ ตามคำพิพากษาหรือทำการอื่นใดโดยอำนาจและหน้าที่ตามกฎหมาย

ตอบ

วิธีดำเนินการ

๑. เมื่อสำนักงานพัฒนาชุมชนจังหวัดได้รับหนังสือจากแจ้งถึงการออกหมายบังคับคดีจากสำนักงานอัยการแล้ว ให้ดำเนินการแต่งตั้งคณะกรรมการบังคับคดีและสืบหาหลักทรัพย์เพื่อทำการยึดอายัดทรัพย์สินเพื่อนำมาบังคับคดีต่อไป ซึ่งในชั้นบังคับคดีนี้มีอายุความ ๑๐ ปี

๒. การแต่งตั้งคณะกรรมการบังคับคดีและสืบหาหลักทรัพย์เพื่อบังคับคดีไม่มีกฎหมายกำหนดไว้ว่ากรรมการต้องเป็นผู้ดำรงตำแหน่งใด และให้มีจำนวนเท่าใด จึงเป็นดุลยพินิจของผู้มีอำนาจที่จะพิจารณาตามความเหมาะสม

๓. ให้คณะกรรมการบังคับคดีและสืบหาหลักทรัพย์ดำเนินการดังนี้

๓.๑ ประสานกับสำนักงานที่ดินหรือกรมที่ดินเพื่อตรวจสอบหลักทรัพย์ประเภทอสังหาริมทรัพย์ที่ปรากฏรายชื่อลูกหนี้ ครอบครัวของลูกหนี้ ตลอดจนผู้ที่เกี่ยวข้อง

๓.๒ ตรวจสอบทรัพย์สินประเภทสังหาริมทรัพย์ของลูกหนี้ เช่น รถยนต์ รถจักรยานยนต์ เรือ หุ่นส่วนบุคคล หรือหลักประกันการขอใช้ไฟฟ้า น้ำประปา โทรศัพท์ โดยประสานงานกับส่วนราชการหรือหน่วยงานที่จัดทำทะเบียนคุมสังหาริมทรัพย์ดังกล่าว

๓.๓ สืบหาหลักทรัพย์ของลูกหนี้ในสำนักงาน บ้านพักของลูกหนี้ หรือจากครอบครัวหรือผู้ที่เกี่ยวข้องอันอาจมีทรัพย์สินของลูกหนี้ไว้ในครอบครัว

๓.๔ ขอความร่วมมือจากธนาคารหรือสถาบันการเงินเพื่อตรวจสอบหลักทรัพย์หรือบัญชีเงินฝากในธนาคารและสถาบันการเงินนั้นๆ

๔. ขั้นตอนการยึดหรืออายัด เจ้าพนักงานบังคับคดีจะมีอำนาจในฐานะเป็นผู้แทนเจ้าหนี้ตามคำพิพากษาทุกอย่างเพื่อการบังคับคดี แต่เจ้าพนักงานบังคับคดีไม่มีอำนาจหน้าที่ในการสืบหาทรัพย์สินของลูกหนี้ เมื่อคณะกรรมการสืบหาทรัพย์สินตามที่ได้รับแต่งตั้งพบว่าลูกหนี้มีทรัพย์สินที่สามารถนำมาขายทอดตลาดเพื่อการบังคับคดีได้แล้ว ต้องแจ้งให้เจ้าพนักงานบังคับคดีทราบเพื่อจะได้ส่งหมายบังคับคดีให้ลูกหนี้ ไม่ว่าจะโดยทางไปรษณีย์ตอบรับหรือปิดหมายที่บ้านของลูกหนี้ จากนั้นเจ้าพนักงานจะมีอำนาจเท่าที่จำเป็นในการค้นบ้าน หรือสถานที่ค้าขายของลูกหนี้ รวมถึงมีอำนาจยึดและตรวจสอบสมุดบัญชี หรือเอกสาร และกระทำการใด ๆ ตามสมควร เพื่อเปิดสถานที่ บ้าน ตู้โทรศัพท์ หรือสถานที่เก็บของทุกประเภทของลูกหนี้ด้วย และถ้ามีการขัดขวาง เจ้าพนักงานบังคับคดีจะมีอำนาจขอให้ตำรวจเข้ามาช่วยเหลือในการบังคับคดีได้ด้วย ทั้งนี้ การดำเนินการเหล่านี้จะต้องทำระหว่างช่วงพระอาทิตย์ขึ้น และตกในวันทำการปกติเท่านั้น และจะต้องไม่ยึดหรืออายัดทรัพย์สินเกินกว่าจำนวนที่พอจะชำระหนี้ให้แก่เจ้าหนี้ได้ด้วย ทั้งนี้ ในกรณีของการอายัดเงินเดือนนั้น เจ้าหนี้จะต้องเป็นผู้สืบและมาแถลงต่อเจ้าพนักงานบังคับคดีว่าลูกหนี้ประกอบอาชีพหรือมีหน้าที่การงานอยู่ที่ใด เมื่อเจ้าหนี้แจ้งรายละเอียดครบถ้วนแล้ว เจ้าพนักงานบังคับคดีก็จะออกหนังสือแจ้งอายัดไปยังนายจ้างตามที่เจ้าหนี้ได้แจ้งไว้ ให้ส่งเงินมาให้ที่เจ้าพนักงานบังคับคดีโดยตรง



๑๔. ข้อควรระวังสำหรับเจ้าหน้าที่พัฒนาชุมชน

ถาม ข้อควรระวังสำหรับเจ้าหน้าที่พัฒนาชุมชน
ในการดำเนินงานโครงการ กข.คจ. มีอะไรบ้าง ?

ตอบ

๑. โครงการแก้ไขปัญหาความยากจน (กข.คจ.) เป็นโครงการที่ได้รับการสนับสนุนจากเงินงบประมาณแผ่นดินที่อยู่ในความรับผิดชอบของกรมการพัฒนาชุมชน โดยระเบียบกระทรวงมหาดไทยว่าด้วยการบริหารและการใช้จ่ายเงินโครงการแก้ไขปัญหาความยากจน พ.ศ. ๒๕๕๓ ได้กำหนดให้เป็นหน้าที่ของพัฒนากรผู้รับผิดชอบประจำตำบล พัฒนาการอำเภอ และพัฒนาการจังหวัด ต่างก็เป็นผู้มีหน้าที่โดยตรงในการดำเนินการให้โครงการเป็นไปตามวัตถุประสงค์ ประกอบกับพระราชบัญญัติข้าราชการพลเรือน พ.ศ. ๒๕๕๑ มาตรา ๘๒ ประกอบมาตรา ๘๔ และมาตรา ๘๕ ได้บัญญัติถึงการปฏิบัติหน้าที่ของข้าราชการพลเรือนไว้ ดังนั้นเจ้าหน้าที่พัฒนาชุมชนทุกระดับจึงต้องปฏิบัติหน้าที่ของตนให้เป็นไปตามระเบียบ กฎหมายที่เกี่ยวข้องอย่างเคร่งครัด หากมีความเสียหายอย่างใด ๆ เกิดขึ้นแก่เงินโครงการแก้ไขปัญหาความยากจน (กข.คจ.) ก็อาจทำให้เจ้าหน้าที่พัฒนาชุมชนที่เกี่ยวข้องกลายเป็นผู้กระทำผิดวินัยและอาจถูกลงโทษทางวินัยได้

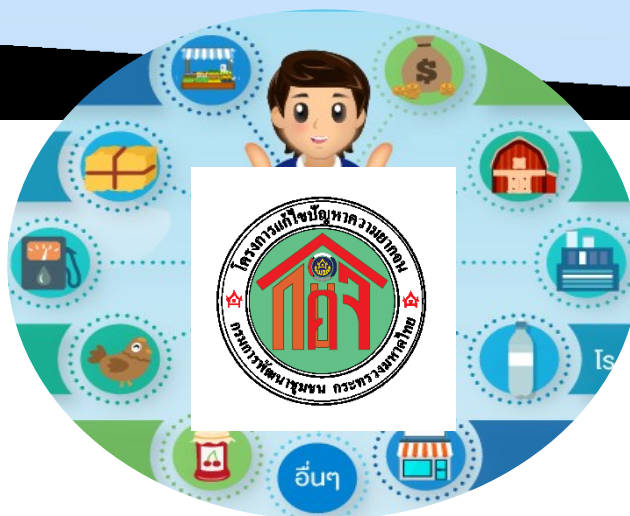


ตอบ

๒. ในการทำสัญญากู้ยืมเงินตามโครงการแก้ไขปัญหาความยากจน (กข.คจ.) ตามข้อ ๑๙ แห่งระเบียบกระทรวงมหาดไทยว่าด้วยการบริหารและการใช้จ่ายเงินโครงการแก้ไขปัญหาความยากจน พ.ศ. ๒๕๕๓ ได้กำหนดให้ประธานคณะกรรมการ กข.คจ. หมู่บ้าน รองประธานคณะกรรมการ กข.คจ. หมู่บ้าน หรือกรรมการที่คณะกรรมการ กข.คจ. หมู่บ้านมอบหมายตามลำดับลงนามในสัญญากับหัวหน้าครัวเรือนเป้าหมาย ตามแบบสัญญาออมเงินจำนวนสามชุด โดยส่งมอบให้หัวหน้าครัวเรือนเป้าหมายผู้ยืม คณะกรรมการ กข.คจ. หมู่บ้าน และนายอำเภอเก็บไว้เป็นหลักฐานฝ่ายละหนึ่งชุด ดังนั้น จึงแนะนำให้เจ้าหน้าที่พัฒนาชุมชนเก็บรักษาสัญญาออมเงินไว้ด้วยความระมัดระวัง ป้องกันการสูญหายอันอาจเกิดความเสียหายต่อรูปคดีในกรณีที่มีความจำเป็นต้องใช้สิทธิทางศาล

๓. ข้อควรระวังเรื่องอายุความ ถ้าตามสัญญาการชำระคืนเงินยืมโครงการ กข.คจ. โดยการผ่อนคืนเป็นงวด ๆ มีอายุความ ๕ ปี ถ้าตามสัญญาการชำระคืนเงินยืมโครงการ กข.คจ. โดยชำระคืนในครั้งเดียว มีอายุความ ๑๐ ปี

๔. เมื่อลูกหนี้เงินยืมโครงการ กข.คจ. ตายโดยยังไม่มีชำระหนี้ ต้องฟ้องทายาทมีอายุความฟ้องคดี ภายใน ๑ ปี





ส่วนที่ ๒ กองทุนพัฒนา ชนบทภาคส





๑. ใครเป็นผู้ลงนามในสัญญา

ถาม ใครเป็นผู้ลงนามหรือคู่สัญญากู้ยืมเงินกองทุนพัฒนาบทบาทสตรี?

ตอบ

อำนาจหน้าที่ลงนามคู่สัญญากู้ยืมเงินเป็นของพัฒนาการจังหวัด ตามข้อ ๓.๓ (๖) ของหลักเกณฑ์ วิธีการ และเงื่อนไข เกี่ยวกับการใช้จ่ายเงินประเภทเงินทุนหมุนเวียนและประเภทเงินอุดหนุนของกองทุนพัฒนาบทบาทสตรี พ.ศ.๒๕๕๙ ข้อกำหนดนี้เป็นอำนาจที่มอบให้โดยตรงจาก คณะกรรมการบริหารกองทุนพัฒนาบทบาทสตรี ตามข้อ ๑๙ วรรคสอง ของข้อบังคับคณะกรรมการบริหารกองทุนพัฒนาบทบาทสตรีว่าด้วยการบริหารกองทุนพัฒนาบทบาทสตรี พ.ศ.๒๕๕๙ แต่ตามหลักเกณฑ์ดังกล่าวยังกำหนดให้พัฒนาการจังหวัดสามารถมอบหมายให้ผู้อื่นเป็นคู่สัญญาแทนตนได้ รวมทั้งในกรณีของกรุงเทพมหานครผู้อำนวยการกลุ่มพัฒนาศักยภาพกองทุนก็สามารถมอบให้ผู้อื่นเป็นคู่สัญญาได้เช่นเดียวกันกรณีการลงนามในสัญญาตามหลักเกณฑ์ วิธีการ และเงื่อนไขดังกล่าวต้องเป็นที่ยุติว่า ลงนามในฐานะตำแหน่งพัฒนาการจังหวัด หากพัฒนาการจังหวัดจะมอบหมายผู้ใดลงนามเป็นคู่สัญญาแทนตนก็ต้องมอบหมายในตำแหน่ง หากเป็นการมอบหมายส่วนตัวโดยระบุชื่อแล้ว ข้าราชการผู้นั้นต้องผูกพันในฐานะคู่สัญญาตลอดไปแม้จะย้ายไปไหน ๆ ประเด็นนี้สำคัญ ดังนั้นหากมีการมอบหมายจึงควรมอบหมายในตำแหน่ง เช่น พัฒนาการจังหวัดมอบหมายให้พัฒนาการอำเภอเป็นคู่สัญญาแทน เป็นต้น





๒. แนวทางการบริหารจัดการหนี้ค้างชำระ

ถาม แนวทางการบริหารจัดการหนี้ค้างชำระ
ก่อนดำเนินคดีต้องทำอะไร ?

ตอบ



การบริหารจัดการหนี้เป็นหนี้เป็นขั้นตอนที่ต้องมีการติดตามตรวจสอบว่า ได้นำเงินกองทุนไปใช้ดำเนินการตามโครงการที่เสนอหรือไม่ อย่างไร ต้องมีการรายงานและติดตาม หากไม่มีการดำเนินงานตามโครงการและคณะอนุกรรมการกลั่นกรองและติดตามการดำเนินงานกองทุนพัฒนาบทบาทสตรีอำเภอติดตามไปตรวจพบต้องเรียกเงินคืนทันทีและรายงานให้คณะอนุกรรมการบริหารกองทุนพัฒนาบทบาทสตรีระดับจังหวัดทราบ นอกจากนี้หนี้เงินที่ลูกหนี้กู้ยืมไปหากสัญญากำหนดให้ชำระหนี้คืนเป็นงวด ๆ ต้องมีการส่งคืนตามงวดชำระ มิฉะนั้นจะกลายเป็นลูกหนี้ผิดนัด และหนี้จะกลายเป็นหนี้ค้างชำระทันที แนวทางการบริหารจัดการหนี้ค้างชำระก่อนดำเนินคดีแบ่งการบริหารจัดการเป็น ๒ อย่าง ได้แก่

๑. การรับสภาพหนี้
๒. การผ่อนชำระหนี้



๗. ขั้นตอนก่อนดำเนินคดีแพ่ง

ถาม ก่อนจะดำเนินคดีกับลูกหนี้ค้างชำระมีขั้นตอนการปฏิบัติอย่างไร ?

ตอบ

ก่อนจะดำเนินคดีกับลูกหนี้ค้างชำระมีขั้นตอนการปฏิบัติ ดังนี้

๑. แจ้งเตือนลูกหนี้ค้างชำระอีกครั้งหนึ่ง หากยังเพิกเฉยเสนอให้คณะอนุกรรมการกลั่นกรองและติดตามการดำเนินงานกองทุนพัฒนาบทบาทสตรีอำเภอเห็นชอบให้ดำเนินคดีและคณะอนุกรรมการบริหารกองทุนพัฒนาบทบาทสตรีระดับจังหวัดพิจารณาอนุมัติให้ดำเนินคดีกับลูกหนี้ที่เพิกเฉย
๒. หากกรณีลูกหนี้ไม่เพิกเฉยติดต่อขอรับสภาพหนี้หรือขอผ่อนชำระหนี้ให้ดำเนินการตามประสงค์ของลูกหนี้แล้วเสนอต่อที่ประชุมคณะอนุกรรมการกลั่นกรองและติดตามการดำเนินงานกองทุนพัฒนาบทบาทสตรีอำเภอเพื่อรายงานให้คณะอนุกรรมการบริหารกองทุนพัฒนาบทบาทสตรีระดับจังหวัดเพื่อทราบต่อไป
๓. ถ้าที่ประชุมคณะอนุกรรมการบริหารกองทุนพัฒนาบทบาทสตรีระดับจังหวัดอนุมัติให้ดำเนินคดีกับลูกหนี้ที่เพิกเฉย ให้สำนักงานงานพัฒนาชุมชนจังหวัดในฐานะสำนักงานเลขานุการคณะอนุกรรมการบริหารกองทุนพัฒนาบทบาทสตรีระดับจังหวัดเสนอเรื่องให้สำนักงานอัยการจังหวัดเพื่อฟ้องคดี ทั้งนี้ให้แต่งตั้งเจ้าหน้าที่ผู้ประสานงานคดีเพื่อประสานงานกับพนักงานอัยการเป็นระยะ ขณะเดียวกันเมื่อทราบค่าธรรมเนียมดำเนินคดีแล้วให้แจ้งกรมการพัฒนาชุมชนเพื่อเบิกค่าใช้จ่ายในการดำเนินคดี
๔. กรณีที่ลูกหนี้ขอรับสภาพหนี้ไม่ว่าจะรับสภาพกี่คน จำนวนเงินที่ขอรับสภาพหนี้ นั้นต้องเต็มจำนวนเท่ากับหนี้ค้างชำระทั้งหมด (ได้แก่ เงินต้น+ดอกเบี้ยตามสัญญา+ดอกเบี้ยผิดนัด)

ตอบ

๕. การรับสภาพหนี้ต้องมีกำหนดเวลาให้ลูกหนี้ผ่อนชำระหนี้ จำนวนเงินที่ชำระหนี้ในแต่ละงวดอย่างชัดเจน และต้องมีข้อความว่า “หากมีการผิดนัดงวดใดงวดหนึ่งถือเป็นการผิดนัดทั้งหมด”

๖. หากลูกหนี้รับสภาพหนี้แล้วเพิกเฉยหรือผิดนัด ให้ส่งเรื่องให้คณะกรรมการกลั่นกรองและติดตามการดำเนินงานกองทุนพัฒนาบทบาทสตรีอำเภอเห็นชอบให้ดำเนินคดีและคณะกรรมการบริหารกองทุนพัฒนาบทบาทสตรีระดับจังหวัดพิจารณาอนุมัติให้ดำเนินคดีกับลูกหนี้ที่เพิกเฉย

๗. ในกรณีของกรุงเทพมหานครให้คณะทำงานขับเคลื่อนการดำเนินงานกรุงเทพมหานครพิจารณาให้ความเห็นชอบและคณะกรรมการบริหารกองทุนพัฒนาบทบาทสตรีกรุงเทพมหานครเป็นผู้อนุมัติให้ดำเนินคดี ส่วนวิธีดำเนินการกับลูกหนี้ค้างชำระให้เป็นไปทำนองเดียวกันกับลูกหนี้ค้างชำระของจังหวัด

การดำเนินการข้างต้นดังกล่าวเป็นไปอำนาจหน้าที่ของคณะกรรมการกลั่นกรองและติดตามการดำเนินงานกองทุนพัฒนาบทบาทสตรีอำเภอ และคณะกรรมการบริหารกองทุนพัฒนาบทบาทสตรีระดับจังหวัดและคณะกรรมการบริหารกองทุนพัฒนาบทบาทสตรีกรุงเทพมหานครตามปรากฏในคำสั่งคณะกรรมการบริหารกองทุนพัฒนาบทบาทสตรีที่ได้แต่งตั้งคณะกรรมการทั้งสามคณะ





๔. ขั้นตอนการดำเนินคดีแพ่ง

ถาม ขั้นตอนการดำเนินคดีแพ่งมีขั้นตอนอย่างไร ?

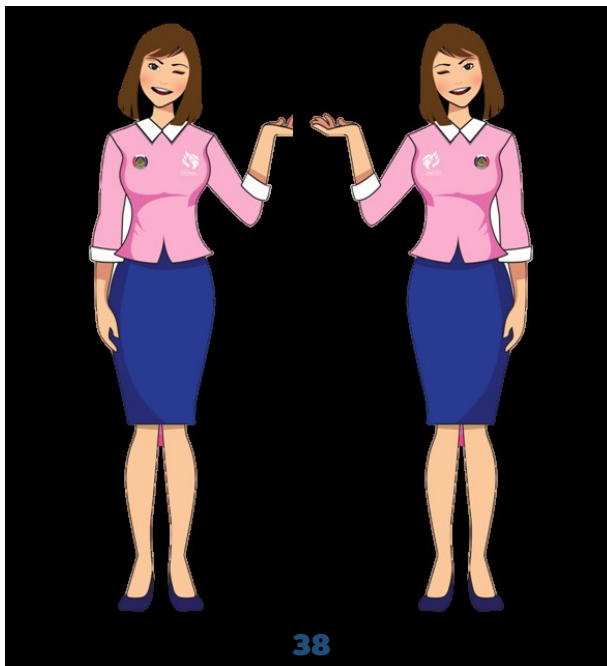
ตอบ

ขั้นตอนการดำเนินคดีแพ่ง

ในการดำเนินคดีกับลูกหนี้ที่ค้างชำระเงินกองทุนพัฒนาบทบาทสตรี เป็นการบริหารจัดการหนี้ค้างชำระของคณะอนุกรรมการบริหารกองทุนพัฒนาบทบาทสตรีระดับจังหวัด หรือคณะอนุกรรมการกองทุนพัฒนาบทบาทสตรีกรุงเทพมหานครแล้วแต่กรณี มีขั้นตอนการดำเนินคดีแพ่งกับลูกหนี้ค้างชำระ ดังนี้

๑. จัดลำดับลูกหนี้ที่ดำเนินคดีก่อน-หลัง ตามอายุความใกล้จะหมด
๒. จัดการรวบรวมเอกสาร ดังนี้

(๑) สัญญากู้ยืมเงินฉบับจริง ตีอากรแสตมป์ จำนวนเงิน ๒,๐๐๐ บาท/๑ บาท และหลักฐานที่แสดงว่ากองทุนพัฒนาบทบาทสตรีได้จ่ายเงินกู้ยืมให้ลูกหนี้ เช่น ใบสำคัญรับเงินกู้ หลักฐานการนำเงินเข้าบัญชีหรือการโอนเงิน



ตอบ

(๒) สำเนาคำสั่งกรมการพัฒนาชุมชน ที่ ๔๖๘/๒๕๖๐ ลงวันที่ ๗ กรกฎาคม พ.ศ. ๒๕๖๐ เรื่อง การมอบอำนาจให้ผู้ว่าราชการจังหวัดปฏิบัติราชการแทนอธิบดีกรมการพัฒนาชุมชนเกี่ยวกับการดำเนินคดีแพ่ง คดีอาญา คดีปกครอง คดีล้มละลาย และความรับผิดชอบทางละเมิดของเจ้าหน้าที่ในการดำเนินงานกองทุนพัฒนาบทบาทสตรี

(๓) แบบคำขอรับการสนับสนุนเงินกองทุนพัฒนาบทบาทสตรี

(๔) หลักฐานเกี่ยวกับการรับชำระหนี้ (สำเนาใบเสร็จรับเงิน/หลักฐานการรับเงิน)

(๕) หนังสือรับสภาพหนี้หรือหลักฐานที่แสดงการรับสภาพหนี้ (ถ้ามี)

(๖) หลักฐานเกี่ยวกับการทวงถาม เช่น สำเนาหนังสือทวงถามให้ชำระหนี้

(๗) หลักฐานการรับหนังสือทวงถามหรือหนังสือบอกกล่าว (ใบตอบรับทางไปรษณีย์)

(๘) หลักฐานเกี่ยวกับยอดหนี้ค้างชำระ เช่น สำเนารายการคำนวณยอดหนี้ทั้งหมด หรือ สำเนารายการบัญชีลูกหนี้ (statement) โดยแสดงรายการหนี้ เงินต้น อัตรดอกเบี้ย วันครบกำหนดชำระหนี้ และวันที่ที่สมาชิกผู้กู้ได้ชำระไว้แล้ว รายการที่ค้างชำระเงินต้น จำนวนดอกเบี้ยผิดนัด โดยคิดคำนวณยอดหนี้ตั้งแต่วันที่ทำสัญญาจนถึงวันส่งเรื่องให้พนักงานอัยการพร้อมลงลายมือชื่อเจ้าหน้าที่ผู้จัดทำเอกสารและคิดคำนวณไว้ด้วย หากพนักงานอัยการกำหนดวัน

ชำระหนี้แล้ว จะต้องจัดทำเอกสารการคำนวณยอดหนี้ใหม่ โดยคำนวณจนถึงวันยื่นฟ้อง

(๙) หนังสือยินยอมชดใช้หนี้ (ถ้ามี)

(๑๐) สำเนาแบบรับรองรายการทะเบียนราษฎรของลูกหนี้

(๑๑) ระเบียบ ข้อบังคับ หลักเกณฑ์ วิธีการและเงื่อนไขของกองทุนพัฒนาบทบาทสตรี

(๑๒) หลักฐานอื่น ๆ (ถ้ามี) เช่น กรณีลูกหนี้ตายต้องมีใบมรณบัตร เอกสารแสดงความเป็นทายาทของลูกหนี้

๓. การแต่งตั้งเจ้าหน้าที่ผู้ประสานงานคดี

สำนักงานพัฒนาชุมชนจังหวัดแต่งตั้งเจ้าหน้าที่พัฒนาชุมชนที่รับผิดชอบงานพัฒนาบทบาทสตรี เป็นผู้ประสานงานคดีกับพนักงานอัยการ โดยให้ระบุชื่อ ที่อยู่พร้อมเลขโทรศัพท์





ตอบ

๓. การส่งเรื่องให้พนักงานอัยการดำเนินการ
การส่งเรื่องให้พนักงานอัยการต้องระบุในหนังสือนำเสนอถึงวัตถุประสงค์ที่ชัดเจนว่าจะให้ฟ้องผู้ใด ในฐานะใด มูลหนี้ใด จำนวนเงินที่เรียกร้อง
๕. สรุปรายชื่อเท็จจริงพร้อมพยานเอกสารและหลักฐานที่เกี่ยวข้อง
๖. ใบแต่งตั้งนายความ
ใบแต่งตั้งนายความต้องใช้แบบพิมพ์ของศาลยุติธรรม ซึ่งสามารถดาวน์โหลด (download) ได้จากเว็บไซต์ของสำนักงานศาลยุติธรรม
ใบแต่งตั้งนายความที่ส่งให้พนักงานอัยการดำเนินคดีนั้น ให้จัดส่งพร้อมแนบสำเนาหนังสือมอบอำนาจ (ถ้ามี) คำสั่งมอบอำนาจ และสำเนาบัตรประจำตัวเจ้าหน้าที่ของรัฐของผู้แต่งตั้งนายความ
๗. เงินค่าธรรมเนียมและค่าใช้จ่ายในการดำเนินคดี
เงินค่าธรรมเนียมและค่าใช้จ่ายในการดำเนินคดี ได้แก่ เงินค่าธรรมเนียมตามประมวลกฎหมายวิธีพิจารณาความแพ่ง เช่น ค่าขึ้นศาล ค่านำหมาย ค่าธรรมเนียมอื่น รวมถึงค่าใช้จ่ายในการดำเนินคดีทั้งหมด ในกรณีอุทธรณ์ ฎีกา รวมถึงค่าฤชาธรรมเนียมที่ต้องใช้แทนแก่คู่ความอีกฝ่ายหนึ่งด้วย
เมื่อสำนักงานอัยการจังหวัดหรือสำนักงานอัยการเขตพื้นที่ แจ้งค่าธรรมเนียมและค่าใช้จ่ายในการดำเนินคดี ให้สำนักงานพัฒนาชุมชนจังหวัดแจ้งอธิบดีกรมการพัฒนาระบบราชการเพื่อขอเบิกค่าใช้จ่าย





๕. การไกล่เกลี่ยและประนีประนอมยอมความ

ถาม การไกล่เกลี่ยและประนีประนอมยอมความ
กับลูกหนี้ทำอย่างไร ?



ตอบ

กรณีส่งเรื่องให้พนักงานอัยการดำเนินการแล้วแต่ยังไม่ได้ยื่นฟ้องคดีต่อศาล หากมีการเจรจาไกล่เกลี่ยและประนีประนอมยอมความกับคู่กรณีสำเร็จแล้ว และไม่จำเป็นต้องใช้สิทธิทางศาล ให้สำนักงานพัฒนาชุมชนจังหวัด แจ้งให้พนักงานอัยการทราบทันที

กรณีสำนักงานพัฒนาชุมชนจังหวัดส่งเรื่องให้สำนักงานอัยการที่มีเขตอำนาจดำเนินคดีและพนักงานอัยการได้ดำเนินการยื่นคำฟ้องหรือยื่นคำให้การแล้ว หากจะทำการไกล่เกลี่ยและประนีประนอมยอมความ สามารถทำได้โดยมีหลักเกณฑ์ดังต่อไปนี้

๑ ก่อนวันนัดของศาล สำนักงานพัฒนาชุมชนจังหวัดและลูกหนี้ผู้กู้สามารถแจ้งความประสงค์ขออนาคดีเข้าสู่กระบวนการไกล่เกลี่ยได้โดยตรงที่ศูนย์ไกล่เกลี่ยและประนอมข้อพิพาทของศาลที่มีเขตอำนาจ

๒ ระหว่างการดำเนินกระบวนการพิจารณา สำนักงานพัฒนาชุมชนจังหวัดและลูกหนี้ผู้กู้อาจแถลงต่อศาลให้ส่งคดีเข้าสู่ศูนย์ไกล่เกลี่ยข้อพิพาทของศาลที่มีเขตอำนาจ

๓.เมื่อสำนักงานพัฒนาชุมชนจังหวัดได้รับแจ้งวันนัดไกล่เกลี่ย ให้สำนักงานพัฒนาชุมชนจังหวัดส่งผู้มีอำนาจ (พัฒนาการจังหวัด) พร้อมหนังสือมอบอำนาจไปศาลเพื่อเข้าร่วมเจรจาไกล่เกลี่ยตามวันเวลาที่นัดหมายทุกนัด



ตอบ

ในการไต่ถามหากสำนักงานพัฒนาชุมชนจังหวัดและลูกหนี้ผู้กู้สามารถตกลงกันได้ให้ทำสัญญาประนีประนอมยอมความ หรือถอนฟ้องคดีว่าต่าง (กรณีเป็นโจทก์ฟ้อง) คู่ความอีกฝ่ายขอลดหนี้ลงบางส่วน หรือขอผ่อนผันการชำระหนี้ ซึ่งพนักงานอัยการผู้ว่าคดีเห็นว่า มีเหตุอันสมควร

เมื่อเข้าหลักเกณฑ์ดังกล่าวข้างต้นแล้ว ให้สำนักงานพัฒนาชุมชนจังหวัดพิจารณาข้อเสนอประนีประนอมยอมความ หากสำนักงานพัฒนาชุมชนจังหวัดตกลงประนีประนอมยอมความ ให้มีหนังสือแจ้งเงื่อนไขไปให้พนักงานอัยการทราบ พนักงานอัยการผู้ว่าคดี ดำเนินการได้เป็น ๒ แนวทาง คือ

(๑) พนักงานอัยการผู้ว่าคดีตกลงประนีประนอมยอมความตามเงื่อนไขที่ได้รับแจ้งนั้น

(๒) ให้สำนักงานพัฒนาชุมชนจังหวัดแต่งตั้งตัวแทนมาแถลงต่อศาลในวันประนีประนอมยอมความก็ได้ ในกรณีนี้ให้ตัวแทนของสำนักงานพัฒนาชุมชนจังหวัดลงชื่อในสัญญาประนีประนอมยอมความด้วย

สัญญาประนีประนอมยอมความต้องให้คู่ความฝ่ายตรงข้ามลงนามในสัญญาประนีประนอมยอมความที่ทำนอกศาล ในระหว่างพิจารณาคดี สำนักงานพัฒนาชุมชนจังหวัดต้องแจ้งผลการประนีประนอมหรือข้อตกลงนั้นให้พนักงานอัยการทราบโดยเร็วเพื่อจะได้ดำเนินการและแถลงต่อศาลต่อไป

สัญญาประนีประนอมยอมความที่ทำในศาลนั้น คู่ความทั้งสองฝ่ายต้องลงนามในสัญญาต่อหน้าผู้พิพากษา ดังนั้น ให้สำนักงานพัฒนาชุมชนจังหวัด จัดทำร่างสัญญาประนีประนอมยอมความตามที่ตกลงกับลูกหนี้ผู้กู้ และตรวจสอบข้อตกลงให้ดีเสียก่อนแล้วส่งพนักงานอัยการ เพื่อที่พนักงานอัยการจะได้ตรวจสอบเนื้อหาของข้อตกลงว่าไม่ขัดต่อกฎหมายและกองทุนไม่เสียเปรียบ หากพนักงานอัยการเป็นผู้ร่างสัญญาประนีประนอมยอมความจะส่งให้สำนักงานพัฒนาชุมชนจังหวัด ตรวจสอบว่าเป็นไปตามที่ตกลงกันหรือไม่ อย่างไรก็ตามบางครั้ง อาจตกลงกันได้ในศาล และศาลให้ทำสัญญาประนีประนอมยอมความในนัดพิจารณานั้น จึงไม่มีเวลาที่จะดำเนินการตามขั้นตอนดังกล่าว





ตอบ

ผู้แทนสำนักงานพัฒนาชุมชนจังหวัด ที่ไปศาลในวันดังกล่าวจึงต้องตรวจสอบเนื้อหาหรือข้อตกลงในสัญญาประนีประนอมยอมความด้วยความรอบคอบ นอกจากข้อตกลงในสาระสำคัญที่เกี่ยวกับหนี้แล้ว สำนักงานพัฒนาชุมชนจังหวัด ควรมีข้อความตกลงด้วยว่า “หากผิดนัดงวดใดงวดหนึ่งหรือผิดนัดข้อใดข้อหนึ่งถือว่าผิดนัดทั้งหมด และให้บังคับคดีได้ทันที”

นอกจากมีข้อตกลงให้บังคับคดีได้ทันทีแล้ว หากประสงค์จะเรียกดอกเบี้ยผิดนัด ต้องมีข้อตกลงในเรื่องดอกเบี้ยว่าเมื่อผิดนัดจะให้กลับไปคิดดอกเบี้ยในอัตราอย่างไร หรือมีข้อตกลงว่า เมื่อผิดสัญญาแล้วจะต้องปฏิบัติอย่างไร รวมทั้งมีข้อตกลงเรื่องฤชาธรรมเนียมและค่าทนายความไว้ด้วย

การตรวจสอบความถูกต้องของสัญญาประนีประนอมยอมความ เช่น ชื่อบุคคล จำนวนเงิน เงื่อนไขตกลง และผู้มีอำนาจในการลงนามในสัญญาประนีประนอมยอมความ

กรณีมอบอำนาจต้องมีหนังสือมอบอำนาจพร้อมเอกสาร ที่ครบถ้วนถูกต้องตามกฎหมาย และเป็นหน้าที่ของสำนักงานพัฒนาชุมชนจังหวัด ในการตรวจสอบและติดตามทวงถามให้คู่สัญญาปฏิบัติตามสัญญาประนีประนอมยอมความที่ได้ตกลงกันไว้

เมื่อศาลพิพากษาให้เป็นไปตามสัญญาประนีประนอมยอมความแล้วคำพิพากษาดังกล่าวเป็นที่สุด

ในกรณีที่สำนักงานพัฒนาชุมชนจังหวัด เป็นโจทก์ และจำเลยไปแปลงที่ดินตามคำพิพากษาตามสัญญาประนีประนอมยอมความ ให้มีหนังสือแจ้งศาลออกหมายบังคับคดี





๖. คดีสัญญากู้ยืมเงิน

ถาม คดี ‘สัญญากู้ยืมเงิน’ คืออะไร ?

ตอบ

คดีสัญญากู้ยืมเงินเป็นคดีที่กฎหมายกำหนดให้ต้องมีหลักฐานเป็นหนังสือแสดงต่อศาล โดยกฎหมายกำหนดว่าการกู้ยืมเงินกว่า ๒,๐๐๐ บาท ขึ้นไป ต้องมีหลักฐานแห่งการกู้ยืมเป็นหนังสือลงลายมือชื่อผู้ยืมเป็นสำคัญ ดังนั้นแม้ไม่มีสัญญามีเพียงหลักฐานการกู้ยืมเป็นหนังสือลงลายมือชื่อลูกหนี้ก็สามารถฟ้องร้องบังคับคดีได้แล้ว

การทำสัญญากู้ยืมเงินนั้น ถ้ากู้ยืมกันจำนวนเงินเล็กน้อยไม่เกิน ๒,๐๐๐ บาท กฎหมายไม่ได้บังคับว่าต้องมีหลักฐานเป็นหนังสือ เพียงแต่พูดจาทกลงกันก็พอ แต่ถ้าหากว่ากู้ยืมเป็นจำนวนเกินกว่า ๒,๐๐๐ บาท ต้องมีหลักฐานแห่งการกู้ยืมเป็นหนังสือหรือทำหนังสือสัญญาไว้ต่อกัน เพื่อจะได้ใช้เป็นหลักฐานในการฟ้องร้องบังคับคดี ซึ่งหลักฐานแห่งการกู้ยืมเป็นหนังสือดังกล่าวนี้ต้องมีข้อความแสดงว่าได้กู้ยืมเงินเป็นจำนวนเท่าใด มีกำหนดใช้คืนเมื่อใดและที่สำคัญจะต้องมีการลงลายมือชื่อผู้ยืมเป็นสำคัญ

หลักฐานการกู้ยืมเงินมีข้อความแสดงให้เห็นว่า ผู้กู้ยืมนี้จะต้องชำระให้แก่ผู้ให้กู้ โดยไม่จำเป็นต้องมีข้อความว่าใครเป็นผู้ให้กู้ กู้กันเมื่อใด กำหนดชำระเมื่อใด อย่างไร เช่น นางก. เขียนหนังสือให้ไว้ นาง ข. ว่า นาง ก ได้รับเงิน ๓,๐๐๐ บาท จากนาง ข และสัญญาว่าจะนำไปคืนให้แก่นาง ข พร้อมให้ดอกเบี้ยในเดือนหน้า เป็นต้น เท่านั้นก็เพียงพอแล้ว แต่อย่างไรก็ตามหลักฐานเป็นหนังสือที่สมบูรณ์แบบที่สุด คือ “หนังสือสัญญากู้ยืมเงิน”



ตอบ

กู้ยืมกันหรือทำขึ้นภายหลังก็ได้ เพราะกฎหมายเพียงต้องการให้มีหลักฐานก่อนฟ้องคดีเท่านั้น เช่น ในเวลากู้ยืมเงินกัน คู่กรณีไม่ได้ทำหลักฐานการกู้ยืมเป็นหนังสือไว้ แต่ต่อมาภายหลังได้มีการทำหลักฐานการกู้ยืมกันเป็นหนังสือโดยลงลายมือชื่อผู้ต้องรับผิด (ผู้กู้) เมื่อผู้กู้ผิดนัดไม่ชำระหนี้ตามที่กำหนด ผู้ให้กู้ย่อมสามารถนำหลักฐานแห่งการกู้ยืมที่ทำขึ้นไปฟ้องร้องต่อศาลเพื่อบังคับคดีได้

หลักฐานการกู้ยืมเงินเป็นหนังสือจะใช้บังคับได้ต้องมีลายมือชื่อผู้ยืม ซึ่งกฎหมายบังคับเฉพาะการลงลายมือชื่อเฉพาะผู้ยืม (ผู้กู้) เท่านั้น ดังนั้นเมื่อผู้กู้ลงลายมือชื่อแล้ว แม้ลายมือชื่อของผู้ให้กู้เป็นลายมือชื่อปลอมหรือไม่ลงลายมือชื่อก็เป็นหลักฐานการกู้ยืมที่สมบูรณ์แล้ว เนื่องจากบทบัญญัติของกฎหมายดังกล่าวเป็นการกล่าวถึงหลักฐานในการฟ้องร้องคดีเท่านั้น ไม่ได้หมายถึงรูปแบบของสัญญา ส่วนเอกสารการกู้ยืมเงินที่ผู้กู้เป็นผู้เขียนเองและมีข้อความระบุชื่อผู้กู้ยืมเงิน แต่ผู้กู้ยืมไม่ได้ลงลายมือชื่อ เช่นนี้ไม่ถือว่าเป็นหลักฐานการกู้ยืมเงิน

หลักฐานการฟ้องคดี ถ้าไม่มีหลักฐานเป็นหนังสือและลงลายมือชื่อผู้ยืมจะฟ้องร้องบังคับคดีกันไม่ได้ หมายความว่า ถ้าผู้ให้ยืมไม่มีหลักฐานการกู้ยืมเงินเป็นหนังสือ ลงลายมือชื่อผู้ยืมเป็นสำคัญมาแสดงต่อศาลแล้วผู้ให้ยืมจะฟ้องร้องให้ศาลบังคับผู้ยืมให้ใช้เงินที่ยืมไปไม่ได้ เพราะการกู้เงินเป็นการรับรู้กันเพียง ๒ ฝ่าย คือ ผู้ให้กู้กับผู้กู้ แม้จะมีพยานก็เป็นบุคคล อาจเบิกความไม่ตรงกับความจริง ดังนั้นเพื่อตัดปัญหาการพิสูจน์ว่ามีการกู้เงินกันจริงหรือไม่ จึงต้องพิสูจน์กันด้วยหลักฐานที่เป็นหนังสือในชั้นพิจารณาคดีของศาล ถ้าฟ้องคดีเงินกู้ โดยไม่มีหลักฐานเป็นหนังสือลงลายมือชื่อผู้กู้ศาลจะไม่พิจารณาตัดสินคดีให้ เรื่องนี้เป็นหลักกฎหมาย





๗. ดอกเบี้ย

ถาม ดอกเบี้ยคืออะไร มีอะไรบ้าง?

ตอบ

ดอกเบี้ยในสัญญากู้ยืมเงิน

ดอกเบี้ยตามสัญญากู้ยืมเงินเป็นไปตามกำหนดไว้ในสัญญา แต่หากไม่กำหนดไว้ในกรณีการกู้ยืมเงินกองทุนพัฒนาบทบาทสตรีเดิมสามารถตีความได้ว่า ไม่มีเจตนาคิดดอกเบี้ยตามสัญญา เพราะระเบียบสำนักนายกรัฐมนตรีว่าด้วยกองทุนพัฒนาบทบาทสตรี พ.ศ. ๒๕๕๕ กำหนดในวัตถุประสงค์ของกองทุนให้สมาชิกกู้ยืมเงินของกองทุนในอัตราดอกเบี้ยต่ำหรือปลอดดอกเบี้ย แสดงว่า เจตนาของกองทุนเดิมให้สมาชิกกู้ยืมเงินโดยไม่คิดดอกเบี้ยก็ได้

เรื่องของการกำหนดดอกเบี้ยในสัญญาเงินกู้ยืมนั้น หากเป็นสัญญากู้ยืมเงินทั่ว ๆ ไปแล้วไม่มีระบุดอกเบี้ยตามสัญญาไว้ กฎหมายกำหนดไว้ชัดเจนว่า ให้ถือว่าร้อยละเจ็ดครึ่งต่อปี แต่หากเป็นสัญญากู้ยืมเงินของกองทุนพัฒนาบทบาทสตรีกำหนดไว้ในสัญญาร้อยละสามบาทต่อปี

ดอกเบี้ยผิดนัดในสัญญาเงินกู้ยืมเงิน

ในสัญญากู้ยืมเงินไม่ได้ระบุว่ากรณีลูกหนี้ผิดนัดต้องเสียดอกเบี้ยผิดนัดในอัตราเท่าใด กฎหมายกำหนดให้เจ้าหนี้สามารถเรียกดอกเบี้ยในขณะที่ลูกหนี้ผู้นั้นผิดนัดชำระหนี้ได้ในอัตราร้อยละเจ็ดครึ่งต่อปี

การห้ามเรียกดอกเบี้ยเกินอัตราในกฎหมาย

ในสัญญากู้ยืมเงินกฎหมายกำหนดห้ามมิให้กำหนดอัตราดอกเบี้ยเงินกู้เกินกว่าร้อยละสิบห้าบาทต่อปี หากเกินถือว่าข้อตกลงเรื่องดอกเบี้ยนั้นเป็นอันเสียไปทั้งหมด คือไม่ต้องมีการใช้ดอกเบี้ยกันเลย



ตอบ

ดอกเบี้ยยทบต้น (ดอกเบี้ยยซ้อนดอกเบี้ยย)

การกู้ยืมเงินกฎหมายกำหนดไม่ให้เจ้าหนี้คิดดอกเบี้ยยทบต้น แต่หากจะคิดดอกเบี้ยยทบต้นได้ กฎหมายกำหนดให้ดอกเบี้ยยนั้นต้องค้างชำระมาแล้วไม่น้อยกว่าหนึ่งปี และคู่สัญญาได้ตกลงกันให้อาดอกเบี้ยยนั้นทบเข้ากับต้นเงินแล้วให้คิดดอกเบี้ยยในจำนวนเงินที่ทบเข้ากันนั้นก็ได้ ดังนั้น จะเห็นว่าการคิดอัตราดอกเบี้ยยทบต้นอาจทำได้แต่ต้องอยู่ในเงื่อนไข ๒ ประการ

ประการแรก เมื่อดอกเบี้ยยนั้นค้างชำระไม่น้อยกว่าหนึ่งปี

ประการที่สอง คู่สัญญาตกลงกันให้อาดอกเบี้ยยที่ค้างทบกับเงินต้น โดยทำเป็นหนังสือ ซึ่งข้อตกลงดังกล่าวจะเกิดขึ้นในขณะที่ทำหนังสือกู้ยืมกันหรือทำขึ้นภายหลังก็ได้ และข้อตกลงนี้อาจทำเป็นหนังสือลงลายมือชื่อของผู้กู้เพียงฝ่ายเดียวก็ได้ เช่น ข้อตกลงที่นาง ก.ยินยอมให้นาง ข. นำดอกเบี้ยยที่ค้างชำระเกิน ๑ ปีมาทบกับต้นเงินกู้เป็นต้นเงินแล้วคิดดอกเบี้ยยในจำนวนเงินที่ทบเข้ากันนั้นได้ เช่นนี้เมื่อนาง ข. นำดอกเบี้ยยที่ค้างชำระเกิน ๑ ปีมารวมกับยอดเงินต้นแล้ว ดอกเบี้ยยที่ทบต้นนั้นก็กลายเป็นต้นเงิน ไม่เป็นดอกเบี้ยยที่ค้างชำระต่อไป





๘. คดีละเมิด

ถาม คดีละเมิดที่เกิดขึ้นกับกองทุนพัฒนาบทบาทสตรี
มีกรณีอะไรบ้าง?

ตอบ



คดีละเมิดที่เกิดขึ้นกับกองทุนพัฒนาบทบาทสตรีเป็นคดีที่เกิดจากการยักยอกเงินหรือฉ้อโกง ซึ่งตามกฎหมายถือเป็นคดีแพ่งที่เกี่ยวข้องกับคดีอาญา โดยปกติกองทุนให้มีการแจ้งความร้องทุกข์และเรียกเงินที่ถูกยักยอกหรือฉ้อโกงคืนไปกับค่าแจ้งความร้องทุกข์ แต่มีบางจังหวัดไม่สามารถแจ้งความร้องทุกข์ทันในเวลาสามเดือนนับแต่วันที่รู้เรื่องความผิดและรู้ตัวผู้กระทำความผิด เป็นอันขาดอายุความในคดีอาญา จึงมีความจำเป็นที่ต้องนำเรื่องดำเนินคดีทางแพ่งเป็นคดีละเมิด ซึ่งในคดีละเมิดนั้นเป็นกรณีที่ผู้ยักยอกได้กระทำการโดยมีเจตนาจงใจเอาเงินกองทุนไปทำให้กองทุนได้รับความเสียหาย เข้าองค์ประกอบการกระทำผิดละเมิดตามประมวลกฎหมายแพ่งและพาณิชย์ ต้องดำเนินการฟ้องคดีทางแพ่งโดยใช้อายุความทางอาญา คือ ๑๐ ปี



๑๐. การดำเนินคดีอาญา

ถาม การดำเนินคดีอาญากับสมาชิกกองทุนพัฒนา
บทบาทสตรีมีขั้นตอนอย่างไร?

ตอบ

การดำเนินคดีอาญากับสมาชิกกองทุนพัฒนาบทบาทสตรีจะเป็นกรณีสืบเนื่องจากการ
กระทำความผิดฐานยักยอกหรือฉ้อโกง ส่วนคดีอาญาอื่นยังไม่ปรากฏ ขั้นตอนการดำเนินคดีอาญามีดังนี้

๑. เมื่อพบการยักยอกเงินหรือฉ้อโกงเงินกองทุนพัฒนาบทบาทสตรีถ้าผู้กระทำผิด
คืนเงินที่ยักยอกหรือฉ้อโกงพร้อมดอกเบี้ยผิดนัดร้อยละ ๗.๕ บาทต่อปีของเงินที่เอาไปครบถ้วนให้
เก็บรวมเรื่องเป็นข้อมูลป้องกันมิให้เกิดเหตุเช่นนี้อีก

๒. หากผู้กระทำผิดไม่คืนเงินพร้อมดอกเบี้ยผิดนัดของเงินที่เอาไปครบถ้วน ให้นำ
เรื่องเข้าที่ประชุมคณะอนุกรรมการกลั่นกรองและติดตามการดำเนินงานกองทุนพัฒนาบทบาทสตรี
อำเภอพิจารณาเห็นชอบและเสนอคณะอนุกรรมการบริหารกองทุนพัฒนาบทบาทสตรีระดับ
จังหวัดพิจารณาอนุมัติให้ดำเนินคดีผู้ยักยอกหรือฉ้อโกง ขณะเดียวกันให้รับรายงานกรรมการ
พัฒนาชุมชน

๓. พัฒนาการจังหวัดแจ้งความร้องทุกข์ต่อพนักงานสอบสวนในพื้นที่เกิดเหตุ
เป็นคดีแพ่งที่เกี่ยวข้องเนื่องคดีอาญา ภายในสามเดือนนับแต่วันที่อธิบดีลงนามในบันทึกเสนอเรื่อง
ดังกล่าว

๔. การแจ้งความร้องทุกข์ให้เรียกให้ผู้กระทำผิดชดใช้ค่าเสียหายอันเกิดจาก
การกระทำความผิดในคราวเดียวกัน

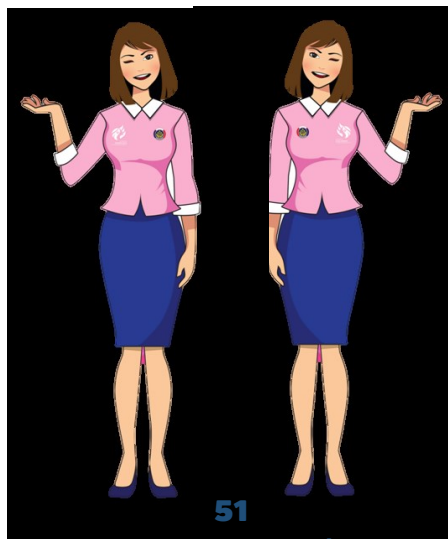
๕. ภายหลังแจ้งความร้องทุกข์ให้เจ้าหน้าที่ที่เกี่ยวข้องได้ติดตามความคืบหน้าแห่งคดี
และรายงานผลให้คณะอนุกรรมการบริหารกองทุนพัฒนาบทบาทสตรีระดับจังหวัดและอธิบดี
กรรมการพัฒนาชุมชน ทราบเป็นระยะ

๑๑. คดีแพ่งที่เกี่ยวข้องเกี่ยวกับคดีอาญา

ถาม ‘คดีแพ่งที่เกี่ยวข้องเกี่ยวกับคดีอาญา’ หมายถึง?

ตอบ

“คดีแพ่งที่เกี่ยวข้องเกี่ยวกับคดีอาญา” หมายถึง “คดีแพ่งที่ฟ้องบังคับตามสิทธิเรียกร้องอันมีมูลฐานความรับผิดชอบเนื่องมาจากการกระทำความผิดทางอาญา” กล่าวอีกนัยหนึ่งก็คือ หากมูลเหตุของการกระทำผิดอาญาใดทำให้ผู้กระทำนั้นต้องรับผิดชอบในทางแพ่งด้วย ก็จะเรียกคดีแพ่งดังกล่าวว่าเป็น “คดีแพ่งที่เกี่ยวข้องเกี่ยวกับคดีอาญา” ตัวอย่างเช่น นาง ก. ประธานกรรมการกองทุนพัฒนาบทบาทสตรีตำบล กระทำการยักยอกเงินที่สมาชิกลูกหนี้ชำระหนี้คืนกองทุนไป นาง ก. มีความผิดทางอาญาฐานยักยอกทรัพย์ และขณะเดียวกันก็ถือว่าทำละเมิดในทางแพ่งด้วย โดยต้องคืนทรัพย์หรือต้องใช้ราคาทรัพย์ให้แก่กองทุน คดีละเมิดดังกล่าวนี้ถือว่าเป็น “คดีแพ่งที่เกี่ยวข้องเกี่ยวกับคดีอาญา” ดังนั้น หากกองทุนพัฒนาบทบาทสตรี ได้ดำเนินการฟ้องคดีทางแพ่ง ไปด้วยแล้ว สิทธิเรียกร้องค่าเสียหายในความผิดฐานยักยอกทรัพย์ จะมีอายุความ ๑๐ ปี ตามอายุความของกฎหมายอาญา ทั้งนี้ ถ้าไม่ดำเนินการฟ้องคดีแพ่งในฐานละเมิดและเรียกค่าเสียหายเพราะการยักยอกนั้นแล้ว สิทธิฟ้องคดีแพ่งย่อมขาดอายุความไปพร้อมกับคดีอาญา



51



๑๒. ความผิดอาญา

ถาม ความผิดอาญาที่เกี่ยวข้องกับกองทุนพัฒนา
บทบาทสตรีมีอะไรบ้าง?

ตอบ

ความผิดฐานยักยอก

ความผิดฐานยักยอก เป็นกรณีที่ผู้ครอบครองทรัพย์สินของผู้อื่นหรือผู้อื่นเป็นเจ้าของร่วมแล้วเบียดบังเอาเงินนั้นเป็นของตนหรือบุคคลที่สามโดยทุจริต กรณีเทียบเคียงกับพฤติกรรมของประธานกรรมการกองทุนพัฒนาบทบาทสตรีตำบลรับเงินชำระค่าน้ำจากลูกหนี้เพื่อส่งให้กองทุนพัฒนาบทบาทสตรีจังหวัดแต่ไม่ส่งคืนกลับเอาเงินนั้นไปหรือในกรณีจังหวัดอนุมัติเงินกู้ยืมให้สมาชิกแต่ประธานกรรมการกองทุนพัฒนาบทบาทสตรีตำบลรับเงินนั้นไปไม่ให้สมาชิก การกระทำของประธานกรรมการกองทุนพัฒนาบทบาทสตรีตำบลมีพฤติการณ์เข้าข่ายเป็นการกระทำความผิดฐานยักยอกเงินกองทุนพัฒนาบทบาทสตรี

องค์ประกอบสำคัญของความผิดฐานยักยอก

๑. ต้องมีการครอบครองทรัพย์สินของผู้อื่นหรือที่ผู้อื่นเป็นเจ้าของร่วมอยู่ด้วยซึ่งการครอบครองคือ การที่บุคคลเข้ายึดถือทรัพย์สินโดยเจตนาจะยึดถือเพื่อตน บุคคลนั้นได้สิทธิครอบครองในทรัพย์สินนั้น

๒. เบียดบังเอาทรัพย์สินนั้นไปเป็นของตนเอง หรือบุคคลอื่น “การเบียดบัง” คือ การแสดงกิริยาอย่างหนึ่งอย่างใดว่าตนเป็นเจ้าของ

๓. โดยเจตนาทุจริต หมายความว่าเพื่อแสวงหาประโยชน์ที่มีควรได้โดยชอบด้วยกฎหมายสำหรับตนเองหรือผู้อื่น กล่าวคือกระทำโดยมีเจตนาไม่บริสุทธิ์และไม่ชอบด้วยกฎหมาย

ความผิดฐานยักยอกมีอายุความ ๑๐ ปี นับตั้งแต่วันกระทำความผิด อย่างไรก็ตามความผิดฐานยักยอกเป็นความผิดอันยอมความได้ ผู้เสียหายจึงต้องดำเนินการร้องทุกข์ต่อพนักงานสอบสวนภายใน ๓ เดือนนับแต่วันที่รู้เรื่องความผิดและรู้ตัวผู้กระทำความผิด หากไม่ได้ร้องทุกข์ภายในกำหนดคดีย่อมขาดอายุความ



ตอบ

ความผิดฐานฉ้อโกง

ความผิดฐานฉ้อโกงเป็นกรณีที่ไม่ได้ครอบครองทรัพย์สินผู้อื่น แต่เป็นกรณีหลอกลวงด้วยวิธีใด ๆ เพื่อให้ได้ทรัพย์สินนั้นมา พฤติกรรมเทียบเคียงกับกรณีประธานกรรมการกองทุนพัฒนาบทบาทสตรีตำบลหลอกลวงให้สมาชิกลูกหนี้ที่จะเอาเงินไปโอนใช้หนี้กองทุนผ่านระบบธนาคารมาชำระหนี้กับตนแทนแล้วเอาเงินดังกล่าวไป หรือกรณีประธานกรรมการกองทุนพัฒนาบทบาทสตรีตำบลเก็บหลักฐานเอกสารการเสนอโครงการพร้อมทั้งสำเนาบัตรประชาชนของสมาชิกจากการที่สมาชิกมาใช้บริการเครื่องถ่ายเอกสารที่ร้านค้าของตน แล้วเอาไปปลอมแปลงลายมือชื่อสมาชิกเสนอโครงการให้จังหวัดอนุมัติเงินกู้แล้วตนเองเอาเงินดังกล่าวไปใช้ การกระทำความผิดของประธานกรรมการกองทุนพัฒนาบทบาทสตรีตำบล มีพฤติการณ์เข้าข่ายเป็นการกระทำความผิดฐานฉ้อโกงสมาชิก และกองทุนพัฒนาบทบาทสตรีจังหวัดตามลำดับ

องค์ประกอบของความผิดฐานฉ้อโกง ประกอบด้วย

๑. หลอกลวงด้วยแสดงข้อความอันเป็นเท็จ คือ การแสดงข้อเท็จจริงที่ไม่ตรงกับความเป็นจริง ข้อความนั้นไม่จำเป็นต้องเป็นเท็จทั้งหมดอาจเป็นเท็จเฉพาะบางส่วนก็ได้ ข้อสำคัญคือการแสดง

ข้อความเท็จบ้างจริงบ้างนั้น ต้องทำให้เขาหลงเชื่อเพราะข้อความเท็จนั้น นอกจากนี้การกล่าวว่าเป็นความจริงโดยที่ผู้กล่าวรู้ว่าอาจเป็นจริงหรือไม่ก็ได้ ก็ถือว่าเป็นกล่าวเท็จเหมือนกัน

๒) ปกปิดข้อความจริงซึ่งควรบอกให้แจ้ง กล่าวคือ การหลอกลวงอาจกระทำได้โดยการปกปิดข้อความจริงซึ่งควรบอกให้แจ้ง เป็นการกระทำที่เป็นการซ่อนเร้นข้อเท็จจริงมิให้ผู้กระทำได้รู้ คือ มีข้อความจริงอยู่และผู้กระทำก็ไม่ได้แสดงข้อความนั้นแต่อย่างใด เพียงแต่ผู้กระทำปกปิดข้อความจริงบางอย่างมิให้อีกฝ่ายหนึ่งรู้ความจริง ซึ่งเป็นผลให้อีกฝ่ายหนึ่งสำคัญผิดได้

๒. ผู้อื่น

ทำให้ผู้ถูกหลอกลวงหลงเชื่อสำคัญผิดไปจากความเป็นจริงจนเป็นเหตุให้ผู้ถูกหลอกลวงสมัครใจหรือเต็มใจโอนทรัพย์สินให้ หรือยอมทำ ถอนหรือทำลายเอกสารสิทธิให้





ตอบ

๓. โดยการหลอกลวงดังว่านั้น

การโอนทรัพย์สินของผู้ถูกหลอกลวงอาจเป็นการได้ไปซึ่งทรัพย์สินจากผู้ถูกหลอกลวงหรือบุคคลที่สาม กล่าวคือได้มีการส่งมอบทรัพย์สิน หรือมีการทำให้ผู้ถูกหลอกลวงหรือบุคคลที่สาม ทำ ถอนหรือทำลายเอกสารสิทธิ โดยเกิดจากความสมัครใจหรือเต็มใจของผู้ถูกหลอกลวงที่หลงเชื่ออันเป็นผลโดยตรงที่เกิดจากการหลอกลวง

๑) ได้ไปซึ่งทรัพย์สินจากผู้ถูกหลอกลวงหรือบุคคลที่สาม

“ทรัพย์สิน” หมายรวมรวมทั้งทรัพย์สิน คือ วัตถุ มีรูปร่างและวัตถุไม่มีรูปร่าง ซึ่งอาจมีราคาและอาจถือเอาได้

๒) ทำให้ผู้ถูกหลอกลวงหรือบุคคลที่สาม ทำ ถอนหรือทำลายเอกสารสิทธิ

นอกจากการได้ไปซึ่งทรัพย์สินจากผู้ถูกหลอกลวงหรือบุคคลที่สามแล้วยังกำหนดให้ขยายความรับผิดชอบคลุมถึงการทำให้ผู้ถูกหลอกลวงหรือบุคคลที่สาม ทำ ถอนหรือทำลายเอกสารสิทธิด้วย

“เอกสารสิทธิ” หมายความว่า เอกสารที่เป็นหลักฐานแห่งการก่อ เปลี่ยนแปลง โอน สงวนหรือระงับซึ่งสิทธิ

๔. โดยเจตนา

ความผิดฐานฉ้อโกงเป็นความผิดที่ต้องกระทำโดยเจตนา กล่าวคือ ผู้กระทำจะต้องกระทำโดยรู้ข้อเท็จจริงอันเป็นองค์ประกอบภายนอกของความผิด และในขณะเดียวกันผู้กระทำประสงค์ต่อผล หรือยอมเล็งเห็นผลของการกระทำนั้น เพราะฉะนั้น ผู้กระทำจะต้องรับผิดชอบในความผิดฐานฉ้อโกงก็ต่อเมื่อผู้กระทำได้ว่ารู้ว่าข้อความที่ตนแสดงนั้นเป็นความเท็จและรวมถึงรู้ว่าตนเองมีหน้าที่ต้องเปิดเผยข้อเท็จจริงใด ๆ แต่กลับตั้งใจปกปิดข้อความนั้นไว้ด้วย และผู้กระทำประสงค์ต่อผลหรือยอมเล็งเห็นผลคือต้องการหลอกลวงให้ผู้ถูกหลอกลวงหลงเชื่อ เพื่อให้ได้รับโอนทรัพย์สินจากผู้ถูกหลอกลวง และสุดท้ายก็คือก่อให้เกิดความเสียหายแก่ผู้ถูกหลอกลวง





ตอบ

๕. โดยทุจริต

นอกจากผู้กระทำความผิดจะต้องมีเจตนาหลอกลวงแล้ว ยังกำหนดให้ผู้กระทำความผิดต้องมีเจตนาพิเศษหรือมูลเหตุจูงใจคือ “โดยทุจริต” อีกด้วย กล่าวคือ เพื่อแสวงหาประโยชน์ที่มิควรได้โดยชอบด้วยกฎหมายสำหรับตนเองหรือผู้อื่น ดังนั้น ผู้หลอกลวงต้องมีเจตนาให้ตนเองหรือผู้อื่นได้รับประโยชน์จากการกระทำความผิดฐานฉ้อโกง

ความผิดฐานฉ้อโกง*มีอายุความ ๑๐ ปี นับตั้งแต่วันกระทำความผิด อย่างไรก็ตาม ความผิดฐานฉ้อโกงเป็นความผิดอันยอมความได้ ผู้เสียหายจึงต้องดำเนินการร้องทุกข์ต่อพนักงานสอบสวนภายใน ๓ เดือนนับแต่วันที่รู้เรื่องความผิดและรู้ตัวผู้กระทำความผิด หากไม่ได้รับร้องทุกข์ภายในกำหนดคดียอมขาดอายุความ

ความผิดฐานปลอมแปลงเอกสาร

กรณีความผิดฐานปลอมแปลงเอกสารที่เกิดขึ้นในกองทุนพัฒนาบทบาทสตรีส่วนมาก เป็นกรณีประธานกรรมการกองทุนพัฒนาบทบาทสตรีใช้อำนาจที่สำเนาเอกสารของสมาชิกอยู่ที่ตนแล้วปลอมแปลงลายมือชื่อของสมาชิกเสนอโครงการให้จังหวัดพิจารณาอนุมัติเงินกู้ให้แก่สมาชิกที่ตนปลอมแปลงเอกสารขึ้นมาแล้วตนเองเอาเงินตามโครงการที่อนุมัติไป

ความผิดฐานปลอมเอกสารส่วนมากเป็นความผิดย่อยประกอบความผิดหลักฐานฉ้อโกง การทำเอกสารปลอมอาจกระทำขึ้นโดยบุคคลผู้ไม่มีอำนาจ เช่น นาง ก. ทำสัญญากู้ยืมเงิน ๑๐๐๐ บาท จากนาง ข. และมอบหนังสือสัญญาไว้กับนาง ข. นาง ข. แก่ไขตัวเลขจาก ๑,๐๐๐ บาท เป็น ๑๐,๐๐๐ บาท ซึ่งเป็นการกระทำที่ไม่มีอำนาจ

อีกกรณีหนึ่ง ได้แก่ เอกสารเท็จ หมายถึง เอกสารที่มีข้อความไม่ตรงกับความเป็นจริง จะกระทำโดยบุคคลมีอำนาจหน้าที่หรือไม่มีอำนาจหน้าที่ก็ได้ เช่น นาง ก. ประธานกรรมการ ฯ ออกใบเสร็จรับเงินแก่ นาง ข. สมาชิกกองทุนฯ ทั้งที่ไม่ได้มีการชำระหนี้กองทุนฯ กันจริง ๆ ใบเสร็จรับเงินจึงเป็นเอกสารเท็จ ซึ่งทำโดยนาง ก. ประธานกรรมการ ฯ ผู้มีอำนาจหน้าที่ในการออกใบเสร็จรับเงิน แต่เอกสารที่ออกมีข้อความไม่ตรงกับความจริง เป็นต้น

องค์ประกอบของความผิดฐานนี้ เป็นกรณีใช้หรืออ้างเอกสารอันเกิดจากการกระทำความผิด (เอกสารปลอม เอกสารเท็จ) ในประการที่น่าจะเกิดความเสียหายแก่ผู้อื่นหรือประชาชน แม้ความเสียหายจะยังไม่เกิดขึ้นจริง ๆ เพียงแต่น่าจะเกิดความเสียหายก็เป็นความผิดแล้ว ทั้งนี้ จะต้องเป็นการใช้โดยเจตนา คือกระทำโดยรู้สำนึกและประสงค์ต่อผลในการกระทำนั้น

ความผิดฐานเอาไปเสีย หรือทำลายเอกสาร

กรณีเอกสารถูกเอาไปเสียหรือถูกทำลาย มักเกิดขึ้นกับกรณีสัญญาเงินกู้หาย เมื่อเกิดเหตุการณ์ดังกล่าว อาจต้องมีการสืบข้อเท็จจริงก่อนว่า สัญญาที่หายไปเพราะอะไร หากปรากฏข้อเท็จจริงว่ามีการกระทำโดยเจตนาทำลายเอกสาร กรณีดังกล่าวจึงต้องดำเนินคดีกับผู้กระทำความผิดนั้น



๑๓. อายุความคดีอาญา

ถาม อายุความคดีอาญา ?

ตอบ

อายุความ เป็นระยะเวลาที่กฎหมายกำหนดไว้เพื่อมิให้ผู้กระทำความผิดต้องมีชนักติดหลังไปตลอดชีวิตและเป็นการที่เร่งรัดคดีให้ได้ตัวผู้กระทำความผิดมาพิจารณาโดยเร็วเนื่องจากการปล่อยระยะเวลาให้เนิ่นนานไปจะทำให้ไม่สามารถหาพยานหลักฐานมาพิสูจน์ความผิดได้ ซึ่งอายุความคดีอาญาที่เกี่ยวข้องกับกองทุนพัฒนาบทบาทสตรีส่วนใหญ่เป็นเรื่องคดียกยอกและฉ้อโกงซึ่งทั้งสองคดีมีอัตราโทษจำคุกไม่เกินสามปี ดังนั้น อายุความในการฟ้องคดีต้องฟ้องภายในสิบปี แต่เนื่องจากความผิดทั้งสองเป็นความผิดอันยอมความได้ กฎหมายยังกำหนดว่าคดีความผิดอันยอมความได้หากมิได้ร้องทุกข์ภายใน ๓ เดือน นับแต่วันที่รู้เรื่องและรู้ตัวผู้กระทำความผิดเป็นอันขาดอายุความ ดังนั้น คดียกยอกหรือคดีฉ้อโกงที่มักเกิดขึ้นในการดำเนินงานของกองทุนพัฒนาบทบาทสตรี เมื่อพบว่ามีกรกระทำความผิดและรู้ตัวผู้กระทำความผิดแล้ว ต้องรีบไปแจ้งความดำเนินคดี สอบสวนในพื้นที่เกิดเหตุภายใน ๓ เดือน ไม่ใช่ต้องฟ้องคดีภายในอายุความ



ตอบ

สำหรับเรื่องอายุความอาญาที่กล่าวต่อไป เป็นเรื่องของอายุความอาญาที่ใช้ในการดำเนินคดี มี ๒ ลักษณะ ดังนี้

๑. อายุความฟ้องคดีทั่วไป

“ในคดีอาญา ถ้ามิได้ฟ้องและได้ตัวผู้กระทำความผิดมายังศาลภายในกำหนดดังต่อไปนี้ นับแต่วันกระทำความผิด เป็นอันขาดอายุความ

- ๑) ๒๐ ปี สำหรับความผิดต้องระวางโทษประหารชีวิต จำคุกตลอดชีวิต หรือจำคุก ๒๐ ปี
- ๒) ๑๕ ปี สำหรับความผิดต้องระวางโทษจำคุกกว่า ๗ ปี แต่ยังไม่ถึง ๒๐ ปี
- ๓) ๑๐ ปี สำหรับความผิดต้องระวางโทษจำคุกกว่า ๑ ปี ถึง ๗ ปี
- ๔) ๕ ปี สำหรับความผิดต้องระวางโทษจำคุกกว่า ๑ เดือน ถึง ๑ ปี
- ๕) ๑ ปี สำหรับความผิดต้องระวางโทษจำคุกตั้งแต่ ๑ เดือนลงมาหรือต้องระวางโทษอย่างอื่น

ถ้าได้ฟ้องและได้ตัวผู้กระทำความผิดมายังศาลแล้ว ผู้กระทำความผิดหลบหนี วิกลจริต และศาลสั่งงดการพิจารณาไต่สวนเกินกำหนดดังกล่าวแล้ว นับแต่วันที่หลบหนีหรือวันที่งดการพิจารณา ก็ให้ถือว่าเป็นอันขาดอายุความเช่นเดียวกัน”

๒. อายุความฟ้องคดีความผิดอันยอมความได้

ในกรณีความผิดอันยอมความได้ ถ้าผู้เสียหายมิได้ร้องทุกข์ภายในสามเดือนนับแต่วันที่รู้ความผิดและรู้ตัวผู้กระทำความผิด เป็นอันขาดอายุความ กล่าวคือ นอกจากถือตามอายุความฟ้องคดีทั่วไปแล้ว ยังต้องร้องทุกข์ภายใน ๓ เดือน นับแต่วันที่รู้เรื่องและรู้ตัวผู้กระทำความผิดด้วย

การเริ่มนับอายุความ

สำหรับทางอาญานั้น อายุความฟ้องคดีอาญาจะเริ่มนับอายุความตั้งแต่วันที่กระทำความผิดครบองค์ประกอบของกฎหมายที่บัญญัติว่าเป็นความผิด กฎหมายอาญาไม่ได้บัญญัติถึงวิธีการกำหนดนับระยะเวลาอายุความคดีอาญาไว้โดยเฉพาะ ดังนั้น การนับระยะเวลาอายุความคดีอาญาจึงอยู่ในบังคับของหลักทั่วไปตาม ป.พ.พ. มาตรา ๑๙๓/๓ วรรคสอง ซึ่งกำหนดมิให้นับวันแรกแห่งระยะเวลานั้นรวมเข้าด้วยกัน จึงเริ่มนับอายุความในวันรุ่งขึ้น

ความผิดซึ่งในส่วนของคดีอาญานั้น จะไม่มีอายุความสะดุดหยุดลงและเริ่มนับใหม่อย่างคดีแพ่ง แต่หากได้ตัวจำเลยมาฟ้องศาลแล้ว จำเลยหลบหนีหรือวิกลจริตและศาลสั่งงดการพิจารณาอายุความก็จะเริ่มนับใหม่ตั้งแต่วันที่จำเลยหลบหนี แต่สำหรับกรณีวิกลจริต อายุความเริ่มนับใหม่ นับแต่วันที่ศาลสั่งงดการพิจารณา





๑๔. การดำเนินการภายหลังศาลมีคำพิพากษา

ถาม เมื่อศาลพิพากษาคดีแล้วให้จำเลยชำระหนี้แก่ กองทุนพัฒนาบทบาทสตรีแล้วการดำเนินการภายหลัง ศาลมีคำพิพากษา เป็นอย่างไร ?

ตอบ

๑. การบังคับคดี

เมื่อศาลพิพากษาคดีแล้วให้จำเลยชำระหนี้แก่กองทุนพัฒนาบทบาทสตรี ศาลจะออก คำบังคับกำหนดวิธีการที่จะปฏิบัติตามคำบังคับให้แก่กองทุนพัฒนาบทบาทสตรีตาม คำพิพากษา แต่ถ้าในวันพิพากษาลูกหนี้อยู่ในศาลด้วย ศาลจะสั่งให้ลูกหนี้ลงลายมือชื่อรับทราบ คำพิพากษานั้นไว้เลย ซึ่งคำบังคับคดีจะมีการกำหนดให้ชำระหนี้ภายในระยะเวลา หากครบกำหนด ลูกหนี้ไม่ชำระหนี้ให้แก่กองทุนพัฒนาบทบาทสตรี เจ้าหน้าที่ผู้ประสานงานคดีต้องยื่นคำขอต่อศาล ให้ศาลออกหมายบังคับคดี ศาลก็จะมีการออกหมายบังคับคดีและแจ้งไปยังเจ้าพนักงานบังคับคดี เพื่อแต่งตั้งเจ้าพนักงานบังคับคดีเป็นผู้ยึดหรืออายัดทรัพย์สินหรือจับลูกหนี้ แต่หากลูกหนี้อุทธรณ์ คำพิพากษาและยื่นคำร้องเพื่อขอทุเลาการบังคับคดีเพื่อรอให้ศาลบังคับคดีไว้ก่อนจนกว่าจะมี คำพิพากษายืนตามศาลชั้นต้น หากศาลอนุญาตให้ทุเลา ลูกหนี้จะต้องนำหลักประกันวางต่อศาล แต่หลักประกันต้องเพียงพอต่อจำนวนเงินที่ลูกหนี้ต้องชดใช้กองทุน

เมื่อลูกหนี้ตามคำพิพากษามีได้ปฏิบัติตามคำพิพากษาหรือคำสั่งของศาลทั้งหมด หรือบางส่วน ให้เจ้าหน้าที่ผู้ประสานงานคดีร้องขอให้บังคับคดีตามคำพิพากษาหรือคำสั่งนั้นได้ ภายใน ๑๐ ปีนับแต่วันที่มีคำพิพากษา หรือคำสั่งโดยอาศัยและตามคำบังคับที่ออกตาม คำพิพากษาหรือคำสั่งถึงที่สุด หากฝ่ายที่ชนะคดีหรือเจ้าหน้าที่ตามคำพิพากษาไม่ดำเนินการบังคับคดี ภายในกำหนดก็จะไม่สามารถบังคับคดีเอากับฝ่ายที่แพ้คดีหรือลูกหนี้ตามคำพิพากษาได้ ทั้งนี้เป็นไป ตามประมวลกฎหมายวิธีพิจารณาความแพ่ง มาตรา ๒๗๑ แต่ก่อนที่จะทำการบังคับคดีได้นั้น กฎหมายก็ได้ให้โอกาสกับฝ่ายที่แพ้คดี หรือลูกหนี้ตามคำพิพากษา ได้ทำการปฏิบัติตาม คำพิพากษาของศาลด้วยตัวเองเสียก่อน โดยการแจ้งหรือส่งคำพิพากษาของศาล พร้อมกำหนด ระยะเวลาในการที่จะปฏิบัติตามคำพิพากษาหรือคำสั่งของศาลให้ฝ่ายที่แพ้คดีหรือลูกหนี้ตาม คำพิพากษาทราบเสียก่อน โดยการแจ้งนี้ กฎหมายเรียกว่า “คำบังคับ”

ตอบ

การแจ้งคำบังคับให้กับฝ่ายที่แพ้คดี หรือลูกหนี้ตามคำพิพากษาทรานั้น สามารถทำได้ ๒ กรณี คือ

(๑) กรณีที่ฝ่ายแพ้คดีหรือลูกหนี้ตามคำพิพากษา ได้ไปศาลเพื่อฟังคำพิพากษาด้วยตัวเอง เมื่อผู้พิพากษาได้อ่านคำพิพากษาแล้ว ผู้พิพากษาก็จะแจ้งคำบังคับให้กับฝ่ายที่แพ้คดีหรือลูกหนี้ตามคำพิพากษาได้ทราบ ว่าต้องปฏิบัติตามคำพิพากษาของศาลภายในกี่วัน และหากไม่ปฏิบัติตามก็จะถูกยึดทรัพย์บังคับคดีตามกฎหมาย เมื่อฝ่ายที่แพ้คดีหรือลูกหนี้ตามคำพิพากษา ลงชื่อรับทราบ กฎหมายก็ถือว่าฝ่ายที่แพ้คดีหรือลูกหนี้ตามคำพิพากษา ได้ทราบคำบังคับตามกฎหมายแล้ว

(๒) กรณีที่ฝ่ายแพ้คดีหรือลูกหนี้ตามคำพิพากษาไม่ได้ไปศาล กรณีนี้จะเห็นได้ว่าฝ่ายที่แพ้คดีหรือลูกหนี้ตามคำพิพากษายังไม่ทราบว่าศาลได้มีคำพิพากษาว่าอย่างไร และไม่รู้ว่าจะต้องปฏิบัติตามคำพิพากษาของศาลภายในกี่วัน ดังนั้นจึงเป็นหน้าที่ของฝ่ายที่ชนะคดีหรือเจ้าหน้าที่ตามคำพิพากษา ที่จะต้องไปร้องขอต่อศาลให้ส่งคำบังคับเป็นหนังสือ แจ้งไปยังฝ่ายที่แพ้คดีหรือลูกหนี้ตามคำพิพากษาเพื่อให้ทราบเสียก่อน

ระยะเวลาที่กำหนดให้ฝ่ายที่แพ้คดีหรือลูกหนี้ตามคำพิพากษาต้องปฏิบัติตามนั้น หากเป็นคดีมีโน้ตสาเร่ ซึ่งเป็นคดีเล็กน้อย ศาลมักจะกำหนดเอาไว้ไม่เกิน ๑๕ วัน แต่หากเป็นคดีทั่วไปนอกจากนี้ ศาลมักจะกำหนดเอาไว้ประมาณ ๓๐ วัน

การแจ้งคำบังคับให้กับฝ่ายที่แพ้คดีหรือลูกหนี้ตามคำพิพากษานั้น เป็นขั้นตอนแรก ที่ฝ่ายผู้ชนะคดีหรือเจ้าหน้าที่ตามคำพิพากษาจะต้องทำ หากเพิกเฉยไม่ยอมแจ้งคำบังคับให้กับอีกฝ่ายทราบผลคือ ฝ่ายผู้ชนะคดีหรือเจ้าหน้าที่ตามคำพิพากษา ก็จะไม่สามารถหรือลูกหนี้ตามคำพิพากษาได้ จนกว่าจะได้ทำตามขั้นตอนของกฎหมาย





ตอบ

๒. หมายบังคับคดี

หมายบังคับคดี คือ คำสั่งของศาลที่ตั้งเจ้าพนักงานในสังกัดกรมบังคับคดี หรือพนักงานอื่นเป็นเจ้าพนักงานบังคับคดีเพื่อดำเนินการบังคับคดีให้เป็นไปตามคำพิพากษาหรือคำสั่ง หมายบังคับคดีแตกต่างจากคำบังคับ คำบังคับเป็นคำสั่งศาลถึงตัวลูกหนี้ตามคำพิพากษาให้ปฏิบัติตามคำพิพากษาหรือคำสั่ง ส่วนหมายบังคับคดีเป็นคำสั่งของศาลที่มีไปถึงเจ้าพนักงานบังคับคดีให้ดำเนินการบังคับคดีแก่ลูกหนี้ตามคำพิพากษา คำบังคับกับหมายบังคับคดีเป็นขั้นตอนการบังคับคดีที่กฎหมายกำหนดไว้เป็นลำดับ กล่าวคือ เมื่อศาลพิพากษาแล้วศาลก็ต้องออกคำบังคับกำหนดระยะเวลาให้ลูกหนี้ตามคำพิพากษา ปฏิบัติตามคำพิพากษา และเมื่อลูกหนี้ตามคำพิพากษาไม่ปฏิบัติตามคำบังคับ ศาลจึงจะออกหมายบังคับคดีเพื่อดำเนินการบังคับคดีต่อไป เว้นแต่เป็นกรณีที่ศาลมีคำพิพากษาตามสัญญาประนีประนอมยอมความ เมื่อลูกหนี้ตามคำพิพากษามีผิดนัดชำระหนี้ตามสัญญาประนีประนอมยอมความแล้ว เจ้าหนี้ตามคำพิพากษาสามารถขอศาลออกหมายบังคับคดีได้โดยไม่ต้องขอออกคำบังคับก่อน

เมื่อศาลมีคำพิพากษาหรือคำสั่งแล้ว ถ้าผู้แพ้คดีหรือลูกหนี้ตามคำพิพากษาไม่ปฏิบัติตามคำพิพากษาหรือคำสั่งไม่ว่าทั้งหมดหรือบางส่วน จึงต้องมีการบังคับคดี ดังนั้น การบังคับคดีตามคำพิพากษาหรือคำสั่งจึงเป็นวิธีการเพื่อให้มีการปฏิบัติตามคำพิพากษาหรือคำสั่งของศาลในกรณีที่ผู้แพ้คดีไม่ปฏิบัติตามคำพิพากษาหรือคำสั่ง ทั้งนี้ เพื่อให้คำพิพากษาหรือคำสั่ง





ตอบ

ของศาลเป็นผลให้ผู้ชนะคดีหรือเจ้าหน้าที่ตามคำพิพากษาได้รับสิทธิตามคำพิพากษาหรือคำสั่ง ซึ่งการบังคับคดีจะกระทำนอกเหนือหรือผิดไปจากคำพิพากษาหรือคำสั่งมิได้ หากมีการบังคับ นอกเหนือไปจากคำพิพากษาหรือคำสั่ง ศาลอาจมีคำสั่งให้เพิกถอนการบังคับคดีที่ได้ดำเนินการไปแล้วได้

การบังคับคดีนั้นมีขั้นตอนและวิธีการที่กฎหมายกำหนดเอาไว้อย่างชัดเจน ดังนั้น ฝ่ายที่ชนะคดีจะเข้าไปบังคับให้ฝ่ายที่แพ้คดีปฏิบัติตามคำพิพากษาหรือคำสั่งของศาลด้วยตัวเอง ไม่ได้ การดำเนินการต่าง ๆ นั้นจะต้องดำเนินการผ่านเจ้าหน้าที่ของหน่วยงานราชการ ซึ่งก็คือ “เจ้าพนักงานบังคับคดี” เท่านั้น

การบังคับคดีกับฝ่ายที่แพคดีนั้น สามารถทำได้หลายกรณี แต่จะทำได้อย่างไร แค่นั้น ต้องกลับไปดูคำพิพากษาหรือคำสั่งของศาลเป็นหลักว่า ได้ให้ฝ่ายที่แพ้คดีทำอะไรบ้าง เช่น หากศาลมีคำพิพากษาให้ฝ่ายที่แพ้คดีใช้หนี้เป็นเงินให้กับฝ่ายที่ชนะคดี หากปรากฏว่าภายหลังฝ่ายที่แพ้คดี ไม่ยอมทำตามที่ศาลมีคำพิพากษาหรือคำสั่งเอาไว้ การบังคับคดีนั้นก็จะเป็นการบังคับคดีเอาทรัพย์สินต่าง ๆ ของฝ่ายที่แพ้คดี เช่น การอายัดเงินเดือน การอายัดเงินฝากในธนาคาร การยึดเอาที่ดิน ยึดบ้าน ยึดรถยนต์มาขายทอดตลาด เพื่อเอาเงินที่ขายได้นั้นมาชำระหนี้ให้กับฝ่ายที่ชนะคดี เป็นต้น

เนื่องจากหนี้ตามคำพิพากษาเป็นหนี้ที่ศาลรับรองและรับจะบังคับให้ แต่การดำเนินการบังคับคดีเป็นสิทธิของเจ้าหน้าที่ตามคำพิพากษา ดังนั้น ตามประมวลกฎหมายวิธีพิจารณาความแพ่ง มาตรา ๒๗๕ จึงบัญญัติให้เป็นหน้าที่ของเจ้าหน้าที่ตามคำพิพากษาที่ต้องขอให้ออกหมายบังคับคดี ซึ่งหากเจ้าหน้าที่ตามคำพิพากษาไม่ขอศาลก็จะไม่ออกหมายบังคับคดีให้

เมื่อฝ่ายที่แพ้คดีได้รับแจ้งคำบังคับจากศาล หรือได้ไปศาลและทราบคำพิพากษาและคำบังคับจากศาลแล้ว ปรากฏว่าภายหลังผู้แพ้คดีหรือลูกหนี้ตามคำพิพากษายังไม่ได้ปฏิบัติตามแต่อย่างใด ดังนั้นในขั้นตอนต่อไป ก็คือ การไปยื่นคำร้องต่อศาลขอให้ออกหมายบังคับคดี หรือเรียกว่า “หมายตั้งเจ้าพนักงานบังคับคดี”

การออกหมายบังคับคดีเป็นเรื่องของศาลกับเจ้าพนักงานบังคับคดี โดยศาลจะทำการแต่งตั้งเจ้าพนักงานบังคับคดี ให้มีอำนาจหน้าที่ในการเป็นผู้แทนของเจ้าหน้าที่ตามคำพิพากษาที่จะรับชำระหนี้จากลูกหนี้ตามคำพิพากษา และมีอำนาจที่จะทำการ ยึด อายัด และยึดถือทรัพย์สินของลูกหนี้ตามคำพิพากษา รวมตลอดถึงการเอาทรัพย์สินต่าง ๆ ของลูกหนี้ออกขายทอดตลาดแล้วนำเงินมาชำระหนี้ให้แก่เจ้าหน้าที่ตามคำพิพากษา

การออกหมายบังคับคดี ศาลไม่สามารถที่จะออกให้เองโดยพลการได้ ดังนั้น จึงเป็นหน้าที่ของเจ้าหน้าที่ตามคำพิพากษาที่จะต้องตรวจสอบว่าครบกำหนดระยะเวลาที่จะต้องให้ลูกหนี้ปฏิบัติตามคำพิพากษาแล้วหรือยัง หากครบกำหนดแล้วลูกหนี้ตามคำพิพากษาไม่ปฏิบัติตาม-



ตอบ

เจ้าหน้าที่ตามคำพิพากษาจะต้องไปยื่นคำขอให้ศาลออกหมายบังคับคดี ซึ่งการยื่นคำขอดังกล่าวจะต้องทำตามแบบฟอร์มของศาล โดยมีรายละเอียดสำคัญ ดังนี้

๑. รายละเอียดของคำพิพากษาหรือคำสั่งของศาล ที่จะขอให้มีการบังคับคดี
๒. จำนวนเงิน หรือจำนวนที่ยังไม่ได้รับชำระหนี้ตามคำพิพากษา
๓. วิธีการที่จะบังคับคดีเอา กับฝ่ายที่แพ้คดีหรือลูกหนี้ตามคำพิพากษา

เมื่อศาลได้ตรวจสอบรายละเอียดแล้วเห็นว่าคำขอที่ยื่นมานั้นมีรายละเอียดครบถ้วน และระยะเวลาที่ศาลได้กำหนดให้ลูกหนี้ปฏิบัติตามคำพิพากษาได้ครบกำหนดแล้ว ศาลก็จะออกหมายบังคับคดีตามขั้นตอน โดยศาลจะทำหมายบังคับคดีเป็นหนังสือและส่งไปยังสำนักงานบังคับคดีที่อยู่ในเขตอำนาจของศาลนั้น เพื่อทำการแต่งตั้งเจ้าพนักงานบังคับคดีเป็นตัวแทนของลูกหนี้ ที่จะทำการบังคับคดีในขั้นตอนต่อไป เมื่อเจ้าพนักงานบังคับคดีได้รับหมายแต่งตั้งจากศาลแล้ว ก็จะลงหมายเลขรับไว้ ส่วนการบังคับคดีในขั้นตอนต่อไปก็เป็นหน้าที่ของเจ้าพนักงานบังคับคดีที่จะต้องประสานงานกับเจ้าพนักงานบังคับคดีในการบังคับคดีต่อไป



๓. การสืบทรัพย์

การจะทำการบังคับคดีกับลูกหนี้ตามคำพิพากษาได้นั้น เบื้องต้นเจ้าหน้าที่ตามคำพิพากษาจะต้องรู้เสียก่อนว่าจะทำการบังคับคดีเอา กับอะไรจากลูกหนี้ ถ้ารู้ก็ไม่ใช่ปัญหาเพราะเจ้าหน้าที่จะสามารถดำเนินการบังคับคดีต่อไปได้ทันที โดยการไปติดต่อเจ้าพนักงานบังคับคดี เพื่อยื่นคำร้องขอตั้งเรื่องเพื่อทำการบังคับคดี แต่ถ้าหากเจ้าหน้าที่ไม่รู้ว่าอะไรจะบังคับเอา กับอะไรจากลูกหนี้ หรือไม่รู้วาลูกหนี้มีทรัพย์สินหรือมีเงินรายได้อะไรบ้าง จึงเป็นหน้าที่ของฝ่ายเจ้าหน้าที่ตามคำพิพากษาที่จะต้องไปทำการสืบหาทรัพย์สินต่าง ๆ ของลูกหนี้ตามคำพิพากษาให้ได้

การสืบหาทรัพย์สินของลูกหนี้ตามคำพิพากษา เจ้าหน้าที่ตามคำพิพากษาสามารถสืบหาได้ด้วยตนเองโดยการไปสอบถามจากเพื่อนบ้าน หรือไปขอตรวจสอบจากหน่วยงานราชการที่เกี่ยวข้อง เช่น ไปที่สำนักงานที่ดินเพื่อขอตรวจสอบการเป็นเจ้าของที่ดิน หรือไปที่ขนส่งเพื่อตรวจสอบการเป็นเจ้าของรถยนต์หรือรถจักรยานยนต์ เป็นต้น หรือหากเจ้าหน้าที่ไม่สะดวกที่จะทำด้วยตัวเองสามารถไปว่าจ้างนักสืบหรือทนายความให้มาสืบหาทรัพย์สินของลูกหนี้แทนได้

๔. การยึดทรัพย์

การยึดทรัพย์สิน คือ การเอาทรัพย์สินของลูกหนี้ตามคำพิพากษาไว้ในความดูแลรักษาของเจ้าพนักงานบังคับคดี เพื่อดำเนินการตามกฎหมายให้บรรลุผลตามคำพิพากษาหรือคำสั่งของศาลในการบังคับคดียึดทรัพย์สินของลูกหนี้ตามคำพิพากษา เจ้าหน้าที่ตามคำพิพากษาต้องเป็นผู้นำยึดซึ่งตามประมวลกฎหมายวิธีพิจารณาความแพ่ง มาตรา ๒๘๓ วรรคแรก บัญญัติว่า เจ้าพนักงานบังคับคดีจะยึดหรืออายัดหรือขายเฉพาะบรรดาทรัพย์สินที่เจ้าหน้าที่ตามคำพิพากษาอ้างว่าเป็นของ

ตอบ

ลูกหนี้ตามคำพิพากษา การยึดทรัพย์สินเป็นหน้าที่ของเจ้าหนี้ตามคำพิพากษาต้องสืบให้ทราบว่า ลูกหนี้ตามคำพิพากษามีทรัพย์สินอะไรบ้าง อยู่ที่ไหน ผู้ใดครอบครองทรัพย์สินนั้น ซึ่งหากทรัพย์สิน นั้นเป็นของลูกหนี้ตามคำพิพากษาย่อมนำยึดได้

สังหาริมทรัพย์ ได้แก่ ทรัพย์สินทุกชนิดที่ลูกหนี้เป็นเจ้าของ หรือมีกรรมสิทธิ์ ในทรัพย์สินนั้น เช่น

- หากปรากฏทางทะเบียนราษฎร์ว่าลูกหนี้เป็นเจ้าของบ้าน ทรัพย์สินทุกอย่างที่ อยู่ในบ้านของลูกหนี้ เจ้าหนี้ตามคำพิพากษามีสิทธิ์ยึดได้ทุกอย่าง แต่ทั้งนี้ห้ามมิให้ยึดทรัพย์สินของ ลูกหนี้ตามคำพิพากษาเกินกว่าที่พอจะชำระหนี้ให้แก่เจ้าหนี้

อสังหาริมทรัพย์ การยึดอสังหาริมทรัพย์ ณ ที่ทำการ เช่น ที่ดินว่างเปล่า ที่ดิน พร้อมสิ่งปลูกสร้าง คอนโด ห้องชุด เป็นต้น

ทรัพย์สินที่ยึดไม่ได้

- เครื่องนุ่งห่มหลับนอน เครื่องใช้ในครัวเรือน เครื่องใช้สอยส่วนตัว ประมาณ รวมกันราคาไม่เกิน ๕๐,๐๐๐ บาท
- เครื่องมือ เครื่องใช้ที่จำเป็นในการเลี้ยงชีพหรือประกอบวิชาชีพ ประมาณรวมกัน ราคาไม่เกิน ๑๐๐,๐๐๐ บาท
- ทรัพย์สินที่โอนไม่ได้ตามกฎหมาย

๕. การอายัดทรัพย์

การอายัดทรัพย์เป็นวิธีการบังคับคดีรูปแบบหนึ่งไม่ใช่การบังคับกับทรัพย์สินที่มีอยู่ ในความครอบครองของลูกหนี้โดยตรงเป็นการบังคับกับสิทธิเรียกร้องเป็นเงินของลูกหนี้ตาม คำพิพากษา เป็นการสั่งบุคคลภายนอกมิให้ชำระหนี้แก่ลูกหนี้ตามคำพิพากษาแต่ให้ชำระแก่ เจ้าพนักงานบังคับคดีแทน บังคับกับสิทธิเรียกร้องของลูกหนี้ที่มีต่อบุคคลภายนอกสั่ง บุคคลภายนอกมิให้ชำระหนี้ให้แก่ลูกหนี้แต่ให้ชำระแก่เจ้าพนักงานบังคับคดีแทน สั่งห้ามลูกหนี้ ย้ายหรือโอนสิทธิเรียกร้องนั้น

สิทธิเรียกร้องของลูกหนี้ตามคำพิพากษาที่อายัดได้

- เงินเดือน ค่าจ้าง หรือรายได้อื่นที่มีลักษณะจ่ายเพื่อตอบแทนการทำงานเป็น ประจำ อายุขัยร้อยละ ๓๐ (แต่ทั้งนี้ เงินส่วนที่ไม่ได้อายัดต้องคงเหลือไม่น้อยกว่า ๑๐,๐๐๐ บาท)
- โบนัส อายัดร้อยละ ๕๐
- เงินที่ตอบแทนกรณีออกจากงาน
- เงินตอบแทนจากการทำงานเป็นชั่วคราว อายัดร้อยละ ๓๐
- เงินฝากในบัญชีสถาบันการเงิน





ตอบ

- เงินปันผลหุ้น
- ค่าเช่าทรัพย์สิน
- ค่าางวดงานตามสัญญาจ้างงาน

สิทธิเรียกร้องของลูกหนี้ที่อายัดไม่ได้

- เงินเดือน ค่าจ้าง บำนาญ บำเหน็จ
- เบี้ยหวัด หรือรายได้อื่นในลักษณะเดียวกันของข้าราชการ เจ้าหน้าที่ลูกจ้างในหน่วยงานราชการ* ยกเว้น กรณีที่กฎหมายกำหนดไว้เป็นการเฉพาะ*
 - เงินสงเคราะห์ บำนาญ หรือบำเหน็จที่หน่วยงานราชการได้จ่ายให้แก่คู่สมรสหรือญาติที่ยังมีชีวิตของข้าราชการ เจ้าหน้าที่ หรือลูกจ้างในหน่วยงานราชการ
 - เงินเดือน ค่าจ้าง บำนาญ ค่าชดใช้ เงินสงเคราะห์ หรือรายได้อื่นในลักษณะเดียวกันของพนักงาน ลูกจ้าง หรือคนทำงาน ที่นายจ้างจ่ายเป็นจำนวนรวมกันไม่เกินเดือนละ ๒๐,๐๐๐ บาท หรือตามจำนวนที่ศาลเห็นสมควร
 - เงินกองทุนบำเหน็จบำนาญข้าราชการ (กบข.)
 - เงินกองทุนสำรองเลี้ยงชีพ
 - ค่ารักษาพยาบาลที่ลูกหนี้มีสิทธิได้รับจากสำนักงานประกันสังคม
 - เงินตามสัญญากู้ยืมของลูกหนี้
 - เงินที่ลูกหนี้มีสิทธิได้รับจากสถานทูต
 - สิทธิเรียกร้องซึ่งยังไม่แน่นอนว่าลูกหนี้มีสิทธิจะได้รับหรือไม่

๖. ระยะเวลาการบังคับคดี

ถ้าคู่ความหรือบุคคลซึ่งเป็นฝ่ายแพ้คดี (ลูกหนี้ตามคำพิพากษา) มิได้ปฏิบัติตามคำพิพากษา หรือคำสั่งของศาลทั้งหมดหรือบางส่วน คู่ความหรือบุคคลซึ่งเป็นฝ่ายชนะคดี (เจ้าหนี้ตามคำพิพากษา) ชอบที่จะร้องขอให้บังคับคดีตามคำพิพากษาหรือคำสั่งนั้นได้ ภายในสิบปีนับแต่วันมีคำพิพากษาหรือคำสั่ง โดยอาศัยและตามคำบังคับที่ออกตามคำพิพากษาหรือคำสั่งนั้น

ทั้งนี้ มีพระราชบัญญัติแก้ไขเพิ่มเติมประมวลกฎหมายวิธีพิจารณาความแพ่ง (ฉบับที่ ๓๐) พ.ศ. ๒๕๖๐ ประกาศในราชกิจจานุเบกษา เมื่อวันที่ ๖ กรกฎาคม ๒๕๖๐ ให้ใช้บังคับเมื่อพ้นกำหนดหกสิบวันนับแต่วันประกาศในราชกิจจานุเบกษาเป็นต้นไป ในส่วนที่เกี่ยวกับการบังคับคดีตามคำพิพากษาหรือคำสั่ง และวิธีการชั่วคราวก่อนพิพากษาและการบังคับตามคำพิพากษาหรือคำสั่งเพื่อลดขั้นตอนการบังคับคดี และลดการประวิงคดี อันจะส่งผลให้การบังคับคดีมีประสิทธิภาพยิ่งขึ้น

กรมการพัฒนาชุมชน
กระทรวงมหาดไทย



จัดทำโดย
กองนิติการ
กรมการพัฒนาชุมชน
กระทรวงมหาดไทย



กองทุนพัฒนา
บทบาทสตรี
Thai Women Empowerment Funds



