

# การประชุมชี้แจงแนวทางการดำเนินงาน การบริหารการจัดเก็บและใช้ประโยชน์

ข้อมูลความจำเป็นพื้นฐาน (จปฐ.) และ  
ข้อมูลพื้นฐานระดับหมู่บ้าน ( กชช. 2ค) ปี 2568

วันที่ 25 ธันวาคม 2567

ผ่านระบบวีดิทัศน์ทางไกล (Video Conference)  
ณ ห้อง War Room ชั้น 5 กรมการพัฒนาชุมชน



เศรษฐกิจฐานรากมั่นคง ชุมชนเข้มแข็งอย่างยั่งยืน  
ด้วยหลักปรัชญาของเศรษฐกิจพอเพียง





พระราชกระแสของสมเด็จพระกนิษฐาธิราชเจ้า กรมสมเด็จพระเทพรัตนราชสุดา เจ้าฟ้ามหาจักรีสิรินธร  
มหาวชิราลงกรณวรราชภักดี สิริกิจการิณีพิริยพัฒน์ รัฐสีมาคุณากรปิยชาติ สยามบรมราชกุมารี  
ในวโรกาสที่ทรงพระกรุณาโปรดเกล้าฯ ให้คณะกรรมการอำนวยการงานพัฒนาคุณภาพชีวิต  
ของประชาชน (พชช.) และเจ้าหน้าที่เข้าเฝ้าถวายรายงานคุณภาพชีวิตของคนไทย

การดำเนินงานพัฒนา แต่ก่อนใช้วัดด้วยสายตาบ้าง เผล่ไปตามความคิดเห็น ที่ไม่เป็นเชิงสถิติบ้าง ทำไปเรื่อย ๆ บ้าง แต่  
ตอนนี้ทางราชการมีการสำรวจข้อมูล จปฐ. เป็นข้อมูลที่คิดว่าในขณะนี้ดีที่สุดแล้ว ดีในการเป็นฐานให้เริ่มต้นแก้ไขปัญหา เป็นข้อมูล  
ที่ง่าย ดูง่าย และเห็นด้วยที่มีการสำรวจข้อมูล จปฐ. มีการวัดเพื่อให้เห็นปัญหา ซึ่งเมื่อรู้ปัญหาแล้ว จะได้มีการแก้ไข สำหรับการวัด  
นั้นจะตรงหรือไม่ตรง แน่แน่นอนต้องมีการผิดพลาดบ้าง ก็ไม่น่าจะเป็นปัญหาใหญ่ ขอให้มีความช่วยเหลือให้ฝ่ายรัฐ เข้าไปหาชาวบ้าน ได้  
ทราบปัญหาของชาวบ้านบ้าง เมื่อเราทำจริง สำรวจจริงแล้ว จะทำให้พบกับบุคคล ที่ควรสงเคราะห์ หรือทำให้พบปัญหาและเมื่อ  
พบปัญหาแล้วจะแก้ไขอย่างไรเป็นสิ่งซึ่งจะตามมา

หลักการพัฒนาที่ควรคำนึงถึง คือ ช่วยเขาเพื่อให้เขาช่วยตัวเองได้ การให้คำแนะนำเพื่อให้ชาวบ้านได้เรียนรู้วิธีการ แก้ไข  
ปัญหาด้วยตนเองจึงเป็นสิ่งสำคัญ

(ได้รับพระราชทานพระราชนุญาต ตามหนังสือสำนักราชเลขาธิการ ที่ รล 0017/10527 ลงวันที่ 29 ตุลาคม 2534)

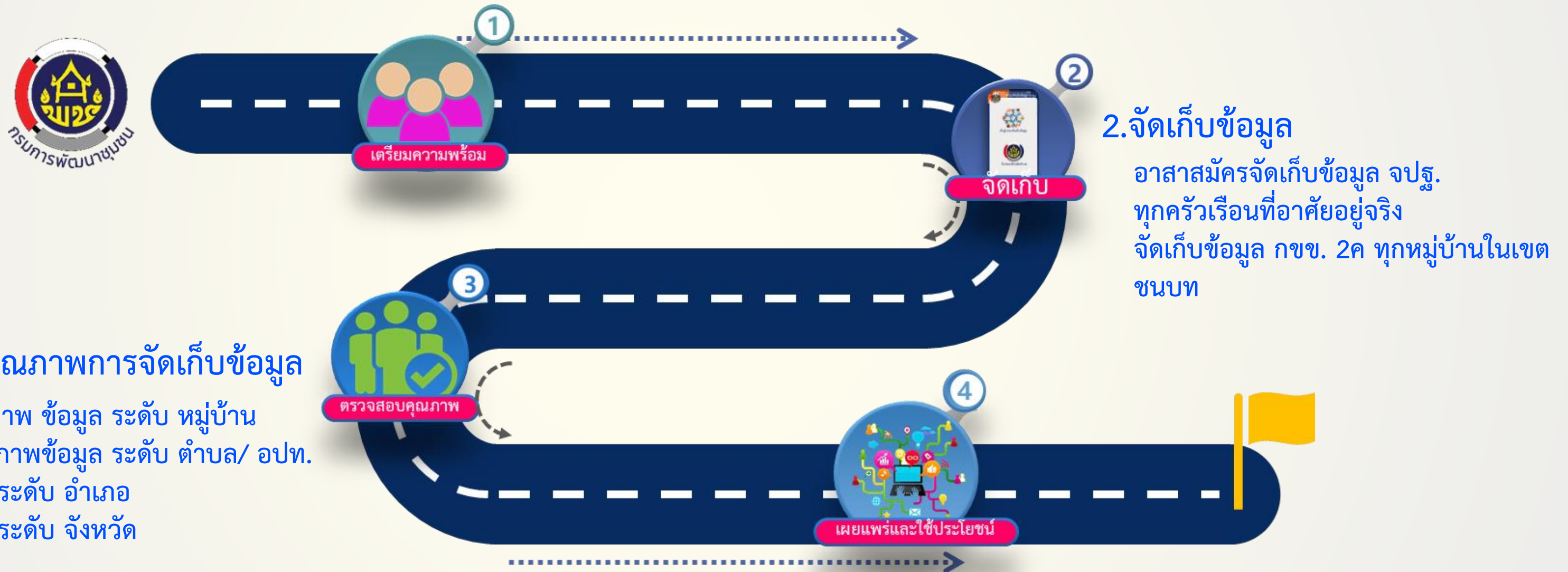
# หลักการสำคัญของข้อมูล จปฐ. และข้อมูล กชช. 2ค



# กระบวนการบริหารการจ้ดเก็บข้อมูล จปฐ. และข้อมูล กชช. 2ค

## 1.เตรียมความพร้อมการจ้ดเก็บข้อมูล

- ระบบ/โปรแกรมการจ้ดเก็บข้อมูล - คู่มือ - ซี้แจงทำความเข้าใจ - คำสั่งคณะทำงานฯ
- จัดหาอาสาสมัครจ้ดเก็บ - ฃนรงค์ประชาสัมพันธ์การจ้ดเก็บข้อมูล



## 2.จ้ดเก็บข้อมูล

อาสาสมัครจ้ดเก็บข้อมูล จปฐ. ทุกครัวเรือนที่อาศัยอยู่จริง จ้ดเก็บข้อมูล กชช. 2ค ทุกหมู่บ้านในเขต ชนบท

## 3. ตรวจสอบ/รับรองคุณภาพการจ้ดเก็บข้อมูล

- ตรวจสอบ/รับรองคุณภาพ ข้อมูล ระดับ หมู่บ้าน
- ตรวจสอบ /รับรองคุณภาพข้อมูล ระดับ ตำบล/ อปท.
- นำเสนอผลการจ้ดเก็บ ระดับ อำเภอ
- นำเสนอผลการจ้ดเก็บ ระดับ จังหวัด

## 4. ส่งเสริมการใช้ประโยชน์ข้อมูล

จัดทำแผนพัฒนาทุกระดับ / ส่งเสริมการใช้ประโยชน์/ บูรณาการข้อมูลกับหน่วยงานต่างๆ / Big Data / TPMAP



# เป้าหมาย/ช่วงเวลาจัดเก็บข้อมูล จปฐ. และข้อมูล กชช. 2ค

## เป้าหมาย

จปฐ. จำนวน 13 ล้านครัวเรือน  
(ค่าจัดเก็บครัวเรือนละ 25 บาท)

กชช. 2ค จำนวน 70,475 หมู่บ้าน\*\*  
(ค่าจัดเก็บหมู่บ้านละ 50 บาท)

## ช่วงเวลาการจัดเก็บ

จปฐ. ไตรมาสที่ 2  
มกราคม – มีนาคม 2568

กชช. 2ค ไตรมาสที่ 3  
เมษายน 2568

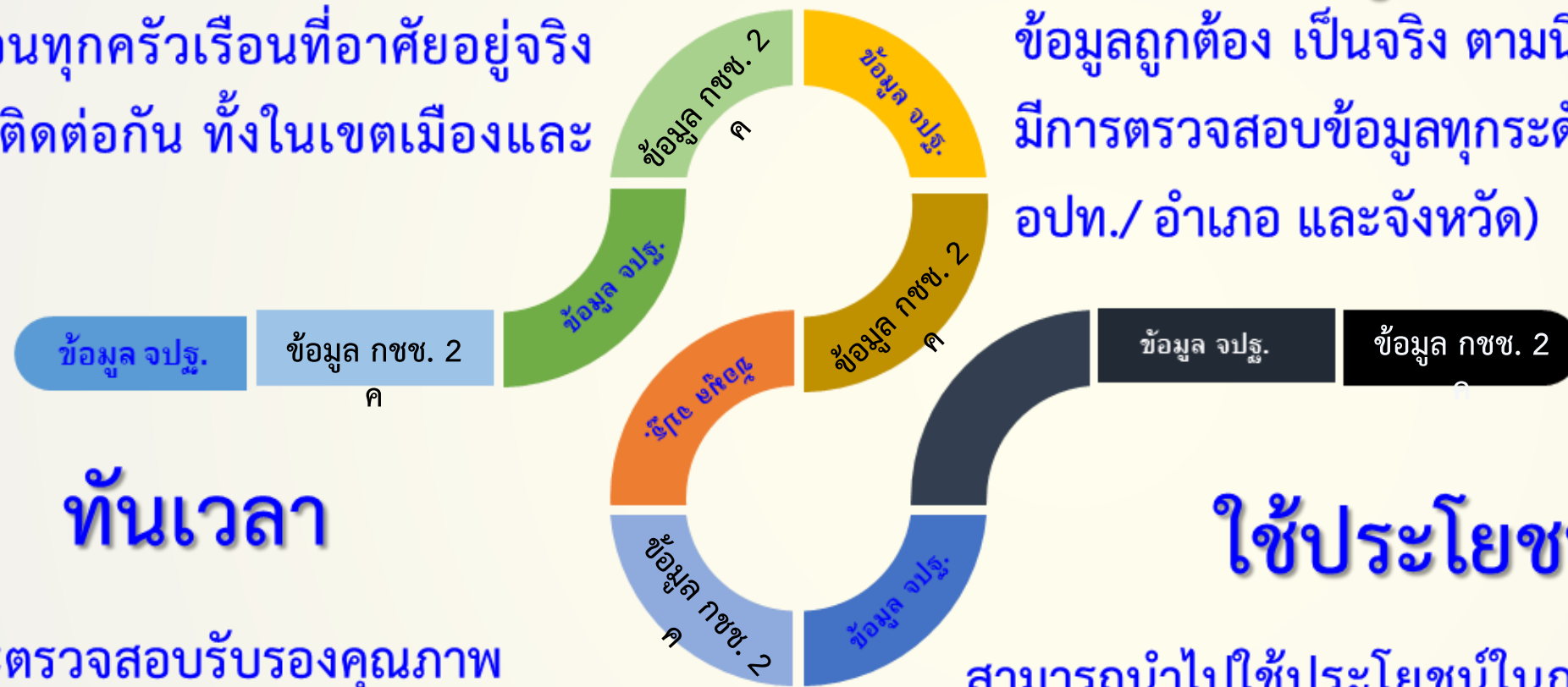
ใช้เป้าหมายการจัดเก็บในปี 2567 เป็นเป้าหมายการจัดเก็บในปี 2568



# ข้อกำหนดในการจัดเก็บข้อมูล จปฐ. และข้อมูล กชช. 2ค

## ครบถ้วน

จัดเก็บข้อมูลครบถ้วนทุกครัวเรือนที่อาศัยอยู่จริง ไม่น้อยกว่า 6 เดือนติดต่อกัน ทั้งในเขตเมืองและเขตชนบท



## ถูกต้อง

ข้อมูลถูกต้อง เป็นจริง ตามนิยามตัวชี้วัด มีการตรวจสอบข้อมูลทุกระดับ (หมู่บ้าน / อปท./ อำเภอ และจังหวัด)

## ทันเวลา

จัดเก็บข้อมูลและตรวจสอบรับรองคุณภาพข้อมูลแล้วเสร็จตามห้วงระยะเวลาที่กำหนด

## ใช้ประโยชน์ได้

สามารถนำไปใช้ประโยชน์ในการวางแผนการแก้ไขปัญหาและพัฒนาคุณภาพชีวิต รวมทั้งใช้ในการชี้เป้าในการพัฒนาให้แก่หน่วยงานต่างๆ ได้อย่างมีประสิทธิภาพ





# การสร้างความเชื่อมั่นของข้อมูล จปฐ. และข้อมูล กชช. 2ค

- ✓ เป้าหมาย • ตามที่ได้รับจัดสรร/จัดเก็บได้จริงตามแนวทางที่กำหนด
- ✓ กระบวนการ • ตามแนวทางที่กรมการพัฒนาชุมชนกำหนด
- ✓ คุณภาพ • กระบวนการถูกต้อง ผ่านการตรวจสอบและรับรองคุณภาพในระดับต่างๆ
- ✓ ใช้ประโยชน์ • หน่วยงานภาคีทุกภาคส่วนนำข้อมูลไปใช้ประโยชน์ได้อย่างมีประสิทธิภาพ  
• สำนักงานพัฒนาชุมชนจังหวัดและอำเภอ นำข้อมูลไปใช้ประโยชน์อย่างเป็นรูปธรรม



# Timeline การบริหารการจัดเก็บข้อมูล จปฐ. ข้อมูล กชช. 2ค

ส่วนกลาง

ส่วนภูมิภาค





# การปรับปรุงเครื่องชี้วัดข้อมูล จปฐ. และ กชช. 2ค จากมติที่ประชุม พชช. เมื่อวันที่ 12 ธันวาคม 2567

## >> ศูนย์เทคโนโลยีอิเล็กทรอนิกส์และคอมพิวเตอร์แห่งชาติ (NECTEC)

ข้อเสนอ ให้เก็บข้อมูลในลักษณะไขว้ปี เช่น อำเภอมี่ 10 ตำบล ในปีนี้เก็บ 5 ตำบลแรก และในปีถัดไปเก็บ 5 ตำบลที่เหลือ สลับกันไป

## >> กระทรวงแรงงาน

ข้อเสนอ เพิ่มคำว่า “ช่องทางการหางานทำ” ในข้อคำถามเครื่องชี้วัดข้อมูลความจำเป็นพื้นฐาน (จปฐ.) จำนวน 2 ตัวชี้วัด ได้แก่

1. ตัวชี้วัดที่ 27 คนอายุ 15 - 59 ปี มีอาชีพและรายได้
2. ตัวชี้วัดที่ 28 คนอายุ 60 ปี ขึ้นไป มีอาชีพหรือรายได้

## >> กระทรวงคมนาคม

ข้อเสนอ ตัวชี้วัดที่ 21 คราวเรือนเข้าถึงบริการขนส่งสาธารณะเพิ่มเติมในช่อง "คำตอบ" โดยระบุว่า “การเข้าถึงระบบขนส่งสาธารณะในแต่ละประเภทได้รับความสะดวก หรือไม่ และหากไม่ได้รับความสะดวก เนื่องจากอะไร”

## >> กรมป้องกันและบรรเทาสาธารณภัย

ข้อเสนอ ปรับปรุงคำถาม คำตอบและค่านิยาม ตัววัดที่ 16 คราวเรือนมีการป้องกันอุบัติเหตุอย่างถูกวิธี และมีการเตรียมความพร้อมรับมือกับภัยพิบัติ

# ดำเนินการในปี 2569





# ประเด็นเน้นย้ำ ปี 2568

การปรับปรุงตัวชี้วัด จปฐ. 67

ความหมายตัวชี้วัด จปฐ.

เป้าหมายในการจัดเก็บข้อมูล กชช. 2ค

ข้อพึงระวัง

การบันทึกข้อมูล ปี 2568





# การปรับปรุงตัวชี้วัด จปฐ. 2567

มติ พชช. วันที่ 15 ธันวาคม 2566



ตัวชี้วัดที่ 23 เด็กอายุ 6 – 15 ปี ได้รับการศึกษาภาคบังคับ 9 ปี



ตัวชี้วัดที่ 28 คนอายุ 60 ปีขึ้นไป มีอาชีพและรายได้



ตัวชี้วัดที่ 34 ผู้สูงอายุได้รับการดูแลจากครอบครัว ชุมชน ภาครัฐหรือเอกชน





# ตัวชี้วัดที่ 23 เด็กอายุ 6 – 15 ปี ได้รับการศึกษาภาคบังคับ 9 ปี

เพิ่มคำอธิบาย การศึกษาภาคบังคับ 9 ปี หมายถึง การศึกษา  
ในระดับชั้นประถมศึกษาปีที่ 1 ถึง ชั้นมัธยมศึกษาปีที่ 3  
(เด็กที่มีอายุย่างเข้าปีที่ 7 จนถึงอายุย่างเข้าปีที่ 16)

**\*\*\* หมายถึง นับผู้พิการด้วย (หากไม่ได้รับการศึกษาภาคบังคับก็จะตกเกณฑ์)**

อายุ : 6 ปี 0 เดือน

สถานะในครอบครัว : ลูก

อาชีพหลัก/อยู่ระหว่างการศึกษ : กำลังศึกษา

การศึกษา : **อนุบาล**

ศาสนา : ศูนย์พัฒนาเด็กเล็ก

สามารถ อ่าน เขียน ภาษา : ม.ต้น (มศ.1-3 หรือ ม.1-3)  
ม.ปลาย (มศ.4-5 หรือ ม.4-6 หรือ ปวช.)

เลือกภาษา : อนุปริญญา หรือเทียบเท่า หรือ ปวส.  
ป.ตรี หรือเทียบเท่า  
สูงกว่าปริญญาตรี

ช่วงอายุ :  เด็ก(0-14 ปี)  วัยแรงงาน(15-59 ปี)  ผู้สูงอายุ (60 ขึ้นไป)

สถานะ :  ปกติ  ผู้พิการ



เด็กอายุ 6 ขวบที่เรียนอยู่ชั้นอนุบาล 3 “ผ่านเกณฑ์”



เด็กอายุ 6 ขวบที่เรียนอยู่ศูนย์เด็กเล็ก “ตกเกณฑ์”

เพิ่มช่องคำตอบย่อย ในข้อ 23.2 ที่ตอบได้เรียนทุกคน  
มีคำตอบย่อยให้เลือก 1) ชั้น ป.1 – ม.3 และ 2) ชั้นอนุบาล

23.2 เด็กอายุ 6-15 ปี ได้เข้าเรียน ชั้น ป.1-ม.3 (การศึกษาภาคบังคับ 9 ปี) ทุกคนหรือไม่

ได้เรียนทุกคน (ข้ามไปตอบข้อ 23.4)

ไม่ได้เรียน

คน

ชั้นอนุบาล

คน

ชั้น ป.1 - ม.3

คน

\* กรุณาระบุคำตอบ



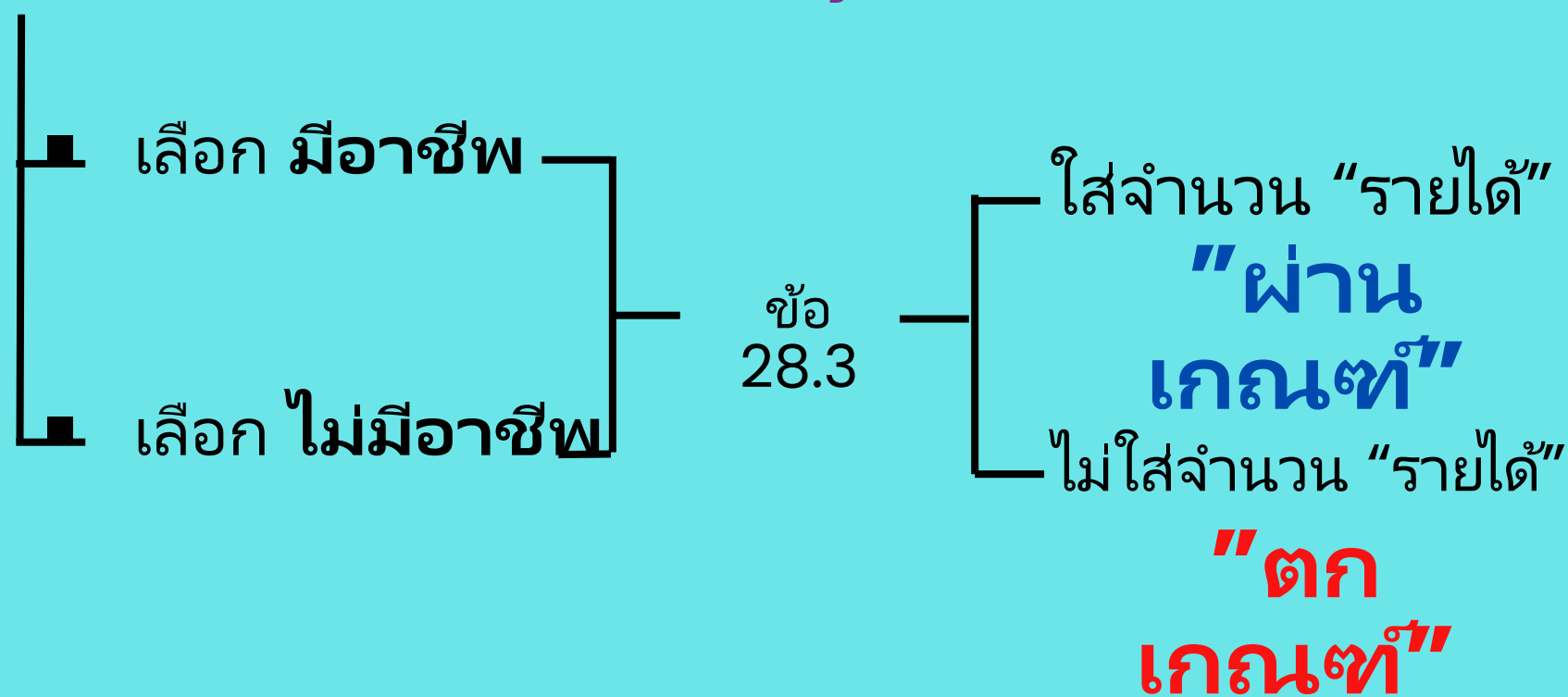


ตัวชี้วัดที่ 28 คนอายุ 60 ปีขึ้นไป มีอาชีพและรายได้

ปรับแก้ตัวชี้วัดเป็น "คนที่อายุ 60 ปีขึ้นไป มีอาชีพหรือรายได้"

ปรับเกณฑ์วิเคราะห์คำตอบเป็น มีอาชีพหรือรายได้ ดังนี้

- ข้อ 28.2 สัมพันธ์กับ **หน้าข้อมูลสมาชิกครัวเรือน**



28.2 คนอายุ 60 ปี ขึ้นไป มีอาชีพทุกคน หรือไม่

มีทุกคน

รวม	1	คน
เพศชาย	1	คน
เพศหญิง	0	คน
เพศ LGBTQI	0	คน

ไม่มีทุกคน

มีไม่ครบทุกคน (ระบุคนที่มิ)

รวม		คน
เพศชาย		คน
เพศหญิง		คน
เพศ LGBTQI		คน

28.3 คนอายุ 60 ปี ขึ้นไป มีรายได้ทุกคน หรือไม่

มีทุกคน

ไม่มีทุกคน

มีไม่ครบทุกคน (ระบุคนที่มิ)

\* กรุณาระบุคำตอบ

ต่ำกว่า 1000 บาท/เดือน

		คน
--	--	----

1,000-5,000 บาท/เดือน

		คน
--	--	----

5,001-10,000 บาท/เดือน

		คน
--	--	----



# ตัวชี้วัดที่ 34 ผู้สูงอายุได้รับการดูแลจากครอบครัว ชุมชน ภาครัฐหรือเอกชน

เก็บข้อมูลผู้สูงอายุทุกคน

ทั้งที่มีรายได้เกิน 100,000 บาทต่อปี และมีรายได้เฉลี่ยไม่เกิน 100,000 บาทต่อปี

วัดผ่าน/ตกเกณฑ์ ที่ข้อ 34.2 > ตอบ ได้รับ ผ่านเกณฑ์ > ตอบ ไม่ได้รับ ตกเกณฑ์

34.2 ผู้สูงอายุ ได้รับการดูแลเอาใจใส่ชีวิตความเป็นอยู่ ด้านอาหาร เครื่องนุ่งห่ม สนับสนุนให้เข้าร่วมกิจกรรมทางสังคม ดูแลเมื่อยามเจ็บไข้ได้ป่วยและปรับโครงสร้างและสภาพแวดล้อมของบ้านให้เหมาะสมกับผู้สูงอายุ จากคนในครอบครัว หมู่บ้านหรือชุมชน หรือไม่

- ได้รับทุกคน
- ไม่ได้รับทุกคน
- ได้รับไม่ครบทุกคน (ระบุ)

\* กรุณาระบุคำตอบ

เพศชาย

คน

เพศหญิง

คน

เพศ LGBTQI

คน

รวมทั้งหมด

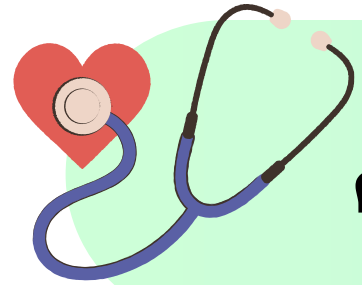
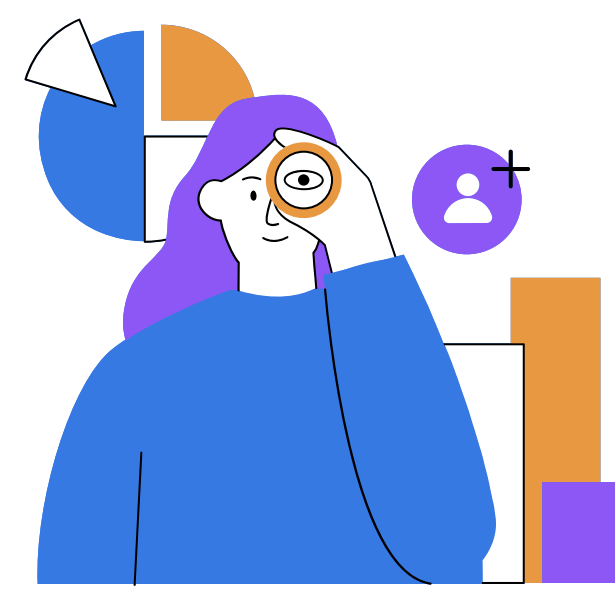
0

คน

\* กรุณาระบุคำตอบ



# ความหมายตัวชีวิต จปฐ.



ตัวชีวิตที่ **12** คนอายุ **35** ปีขึ้นไป ได้รับการตรวจสุขภาพประจำปี

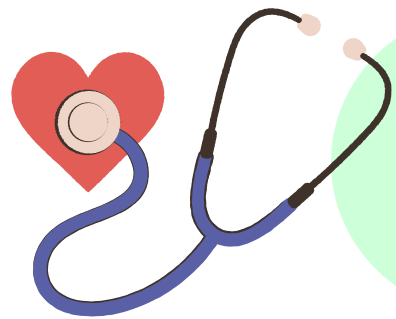
ตัวชีวิตที่ **21** คราวเรือนเข้าถึงบริการขนส่งสาธารณะ



ตัวชีวิตที่ **24** เด็กจบชั้น ม.3 ได้เรียนต่อชั้น ม.4 หรือเทียบเท่า และเด็กที่จบการศึกษาภาคบังคับ **9** ปี ที่ไม่ได้เรียนต่อและยังไม่มียานทำ ได้รับการฝึกอบรมด้านอาชีพ

ตัวชีวิตที่ **26** เด็ก เยาวชน/ ผู้ใหญ่มีทักษะการเรียนรู้ที่จำเป็นในศตวรรษที่ **21**





## ตัวชี้วัดที่ 12 คนอายุ 35 ปีขึ้นไป ได้รับการตรวจสุขภาพประจำปี

### ความเข้าใจของอาสา

ตรวจสุขภาพประจำปี **ตรวจ** ใดอย่างหนึ่ง เช่น

- ตรวจคัดกรองโรคทั่วไป
- การตรวจเลือด
- การตรวจปัสสาวะ
- การตรวจอุจจาระ
- ตรวจคัดกรองมะเร็งปากมดลูก มะเร็งเต้านม
- ตรวจความเสี่ยงโรคเบาหวาน

### ตามแนวทางที่กรมฯ กำหนด

ตรวจสุขภาพประจำปี หมายถึง การตรวจสุขภาพหลายอย่าง **อย่างน้อยปีละ 1 ครั้ง** ได้แก่

ตรวจร่างกายทั่วไป การตรวจเลือด การตรวจปัสสาวะ

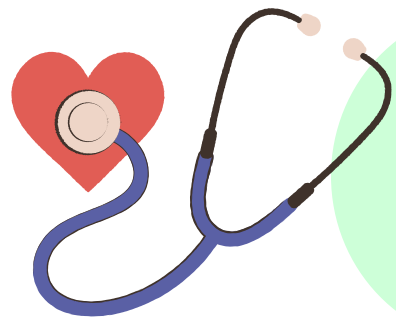
การตรวจอุจจาระ การเอกซเรย์ปอด

เช่น การตรวจสุขภาพประจำปีของหน่วยงานที่ตนสังกัด

การตรวจสุขภาพประจำปีตามโปรแกรมของโรงพยาบาล

รัฐ

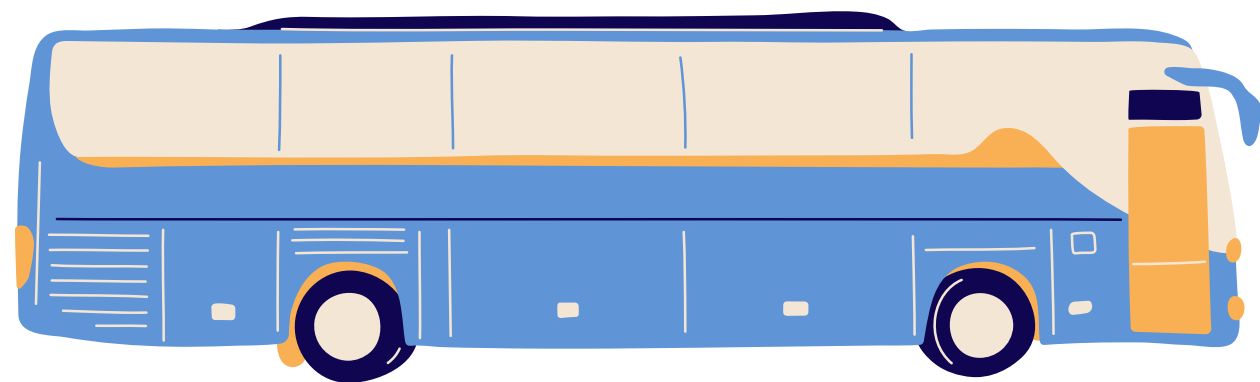
หรือเอกชน



## ตัวชี้วัดที่ 21 ครัวเรือนเข้าถึงบริการขนส่งสาธารณะ

### ความเข้าใจของอาสา

- ครัวเรือนเข้าถึงบริการขนส่งสาธารณะ  
เฉพาะภายในหมู่บ้านของตนเองเท่านั้น
- เข้าถึงบริการขนส่งสาธารณะแต่ไม่ได้ใช้บริการ



### ตามแนวทางที่กรมฯ กำหนด

ครัวเรือนสามารถเข้าถึงและใช้บริการขนส่งสาธารณะ  
ไม่แต่เฉพาะภายในหมู่บ้านของตนเองเท่านั้น  
แต่สามารถเข้าถึงและใช้บริการได้ในพื้นที่อื่นด้วย  
ก็จะผ่านเกณฑ์ในตัวชี้วัดที่ 21 ทั้ง...

- เข้าถึงและใช้บริการ
- เข้าถึงแต่ไม่ใช้บริการ



ตัวชี้วัดที่ 24 เด็กจบชั้น ม.3 ได้เรียนต่อชั้น ม.4 หรือเทียบเท่า และเด็กที่จบการศึกษาภาคบังคับ 9 ปี ที่ไม่ได้เรียนต่อและยังไม่มีงานทำ ได้รับการฝึกอบรมด้านอาชีพ

ความเข้าใจของอาสา

ครัวเรือนนี้มีสมาชิกที่เรียนจบสูงสุด  
ในระดับชั้น ม.3 หรือไม่?  
(โดยไม่จำกัดอายุ)

ตามแนวทางที่กรมฯกำหนด

- สอบถามสมาชิกที่อายุ **9 – 15** ปีเท่านั้น
- ข้อ 24.2 ในรอบปีที่ผ่านมาครัวเรือนนี้มีสมาชิก  
เด็กจบชั้น ม.3 ได้เรียนต่อชั้น ม.4 หรือเทียบเท่าทุกคน หรือไม่  
(จำกัดอายุ 9-15 ปี)
- > หากตอบ ได้เรียน = ผ่านเกณฑ์ข้อ 24ทันที ชำมไปให้ข้อมูล  
เพิ่มเติมที่ข้อ 24.4 – 24.6
  - > หากตอบ ไม่ได้เรียน (ระบุจำนวน) ชำมไปตอบข้อ 24.7 เพื่อ  
วัดการผ่าน/ตกเกณฑ์





## ตัวชี้วัดที่ 26 เด็ก เยาวชน/ ผู้ใหญ่มีทักษะการเรียนรู้ที่จำเป็นในศตวรรษที่ 21

### ความเข้าใจของอาสา

#### ทักษะการเรียนรู้ที่จำเป็นในศตวรรษที่ 21

เฉพาะ ทักษะการใช้เทคโนโลยีสารสนเทศและการสื่อสาร การใช้ Smartphone การเล่นอินเทอร์เน็ตเป็นเท่านั้น เช่น การสามารถใช้สื่อโซเชียลเน็ตเวิร์กก็ได้

### ตามแนวทางที่กรมฯ กำหนด

ทักษะการเรียนรู้ที่จำเป็นในศตวรรษที่ 21 ประกอบไปด้วย 5 ทักษะ

1. ทักษะพื้นฐานในการรู้หนังสือ
2. ทักษะการคิด
3. ทักษะการทำงาน
4. ทักษะการใช้เทคโนโลยีสารสนเทศ
5. ทักษะการใช้ชีวิต

หากตอบมีครบทั้ง 5 ทักษะ จึงจะผ่านเกณฑ์ตัวชี้วัด 26



## เป้าหมายในการจัดเก็บข้อมูล กชช. 2ค

### ต้องจัดเก็บ

- ทุกหมู่บ้าน/ชุมชน ที่อยู่ในเขต อบต.
- เทศบาลตำบล (ที่ยกฐานะมาจาก อบต.)

### ไม่ต้องจัดเก็บ

- เทศบาลตำบล (ที่ยกฐานะมาจากสุขาภิบาล)
- เทศบาลเมือง/เทศบาลเมืองพัทยา
- เทศบาลนคร





## ข้อพึงระวัง



**ALERT**

1. การทบทวนคำสั่งอาสาสมัครผู้จัดเก็บข้อมูลฯ
2. การชี้แจงความเข้าใจเครื่องชี้วัด จปฐ. และ กชช. 2ค กับอาสาสมัครผู้จัดเก็บข้อมูลฯ
3. การดำเนินการจัดเก็บข้อมูลฯ ตามแนวทางที่กรมฯ กำหนด
4. การติดตาม ส่งเสริม สนับสนุน โดยกลไกของคณะทำงานฯ ทุกกระดับ และกลไกของ สพจ. และสปอ.
5. การรณรงค์ประชาสัมพันธ์เพื่อให้ประชาชนร่วมให้ข้อมูลอย่างทั่วถึง
6. ประชาสัมพันธ์การติดตามสนับสนุนการจัดเก็บให้ถูกต้องตามกระบวนการโดยสำนักงานพัฒนาชุมชนจังหวัด และอำเภอ



# ข้อพึงระวัง (ต่อ)

## 8. ขอบเขตการใช้งานของผู้ใช้งานระบบ

ประเภท	หน้าที่/สิทธิ์	อนุมัติโดย	หมายเหตุ
อาสาสมัครผู้จัดเก็บข้อมูล	บันทึก-แก้ไข ข้อมูล จปฐ. และ กชช. 2ค ในพื้นที่ที่ตนเองมีสิทธิ์เท่านั้น	ผู้ดูแลระดับจังหวัด หรือผู้ดูแลระดับอำเภอ	
ผู้ตรวจสอบข้อมูล	ระดับจังหวัด ตรวจสอบข้อมูลในจังหวัดที่รับผิดชอบ	ผู้ดูแลระดับจังหวัด	
	ระดับอำเภอ ตรวจสอบข้อมูลในอำเภอที่รับผิดชอบ	ผู้ดูแลระดับจังหวัด/อำเภอ	
	ระดับตำบล ตรวจสอบข้อมูลในตำบลที่รับผิดชอบ		
ผู้ดูรายงาน	ระดับประเทศ/จังหวัด/อำเภอ/ตำบล (เข้าดูข้อมูลรายงานได้ตามระดับบนๆ ในพื้นที่ที่เลือกสมัคร)	ไม่ต้องอนุมัติ	
ผู้ดูแลระบบ <a href="https://smartbmnadmin.cdd.go.th/">https://smartbmnadmin.cdd.go.th/</a>	ระดับจังหวัด จัดการข้อมูลภายในจังหวัด เพิ่ม/เปลี่ยน/ย้ายสิทธิ์ระหว่างอำเภอ	ผู้ดูแลระบบส่วนกลาง	1 จังหวัดมีได้ 1 คน
	ระดับอำเภอ จัดการข้อมูลภายในอำเภอ เพิ่ม/เปลี่ยน/ย้ายสิทธิ์ระหว่างตำบล	ผู้ดูแลระบบส่วนกลาง หรือระดับจังหวัด	1 อำเภอมีได้ 1 คน



## ข้อพึงระวัง (ต่อ)

### 9. จำกัดการ Login ใช้งาน

โปรแกรมจัดเก็บ  
บันทึกและประมวลผล  
ปี 2566 - 2570

รายงานภาพรวม Dashboard

คลิกที่นี่เพื่อไปยังแบบประเมิน

รายงานปี 2560-2565

เข้าสู่ระบบ

เลขบัตรประชาชน

รหัสผ่าน

จดจำรหัสผ่าน

เข้าสู่ระบบ

ลงทะเบียน

ลืมรหัสผ่าน?

**1 USER**  
ไม่สามารถ  
**Login**  
เข้าระบบพร้อมกัน  
มากกว่า 1  
อุปกรณ์

**ALERT**

# ข้อพึงระวัง (ต่อ)

## 10. การกรอกข้อมูลที่ดิน

ที่พักอาศัยตั้งอยู่บน



ที่ดินตนเอง :

ไร่ :

ตารางวา

\* ที่ดินทำกินห้ามเป็น 0 ไร่ และ 0 ตารางวา

\* ที่ดินทำกินห้ามเกิน 399 ตารางวา และห้ามเป็น 0 และ 0 ตารางวา

ประเภทเอกสารสิทธิ์ :

โฉนดที่ดิน (น.ส.4, น.ส.4 ก, น.ส.4 ข, น.ส.4 ค, น.ส.4 ง หรือ น.ส.4 จ)



เช่า :

โฉนดที่ดิน (น.ส.5)

ตารางวา

แบบแจ้งการครอบครองที่ดิน (ส.ค.1)



ที่สาธารณะ :

หนังสือแสดงการทำประโยชน์ (น.ค.3)

ตารางวา

หนังสือแสดงการทำประโยชน์ (ก.ส.น.5)

แบบยื่นภาษีบำรุงท้องที่ (ภ.บ.ท.5)



บ้านญาติ :

ใบจอง (น.ส.2 หรือ น.ส.2 ก)

ตารางวา

หนังสือรับรองการทำประโยชน์ (น.ส.3, น.ส.3 ก หรือ น.ส.3 ข)



อื่นๆ :

สิทธิในการทำเกษตรกรรม (ส.ป.ก. 4-01)

ตารางวา

หนังสือสิทธิทำกินในเขตป่าไม้ (สทก.1 ก, สทก.2 ก หรือ สทก.1 ข)

โฉนดที่ดิน (น.ส.4, น.ส.4 ก, น.ส.4 ข, น.ส.4 ค, น.ส.4 ง หรือ น.ส.4 จ)

**ALERT**





# การบันทึกข้อมูล ปี 2568

ปี 2567

ชื่อ :

นามสกุล :

เลขประจำตัวประชาชน :

เพศ :  ชาย  หญิง  ผู้แสดงออกแตกต่างจากเพศโดยกำเนิด

อายุ :  ปี  เดือน

สถานะในครอบครัว :  x v

## CHANGE

ปี 2568

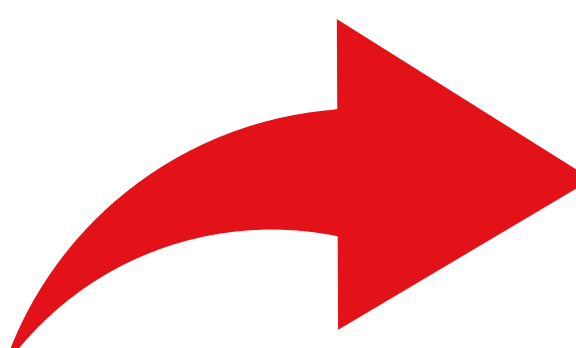
การบันทึกข้อมูลอายุ  
ของหัวหน้าครัวเรือนและสมาชิก

จากการใส่ข้อมูลอายุ

ด้วยการระบุตัวเลข

เป็นการเลือกปี พ.ศ. เกิด/เดือนเกิด

พ.ศ.	▼	เดือน	▼
2568		มกราคม	
2567		กุมภาพันธ์	
2566		มีนาคม	



NEW

# ระบบรายงานการให้บริการข้อมูล จปฐ. และ ข้อมูล กชช. 2ค ณ จุดบริการ

BMN Service

www.bmnservice.cdd.go.th

รายงานการให้บริการข้อมูล จปฐ. และ ข้อมูล กชช. 2ค ณ จุดบริการ









แสดงชื่อผู้ใช้งาน

วันที่เริ่มต้น yyyy-mm-dd วันที่สิ้นสุด yyyy-mm-dd ค้นหาตามช่วงเวลา

ดูทั้งหมด ค้นหา

ดูเฉพาะพื้นที่ที่รับผิดชอบ

PDF Excel เพิ่ม

ที่	ชื่อผู้ขอรับบริการ/หน่วยงาน	ประเภทหน่วยงาน	ข้อมูลที่ขอรับบริการ	ข้อมูลปี	วัตถุประสงค์	วันที่ให้บริการ	จัดการ
1	ทดสอบ	ภาครัฐ/ราชการ	ข้อมูล จปฐ.	2566	พัฒนาหมู่บ้าน/ชุมชน	20 ธันวาคม 2567	 
2	มหาวิทยาลัยเกษตรศาสตร์	ภาครัฐ/ราชการ	ข้อมูล จปฐ.	2555-2565	ศึกษาวิจัย/การศึกษา	19 พฤศจิกายน 2567	
3	ศูนย์อำนวยการบริหารจังหวัดชายแดนภาคใต้	ภาครัฐ/ราชการ	ข้อมูล จปฐ.	2567	จัดทำโครงการ	7 พฤศจิกายน 2567	
4	กรมชลประทาน	ภาครัฐ/ราชการ	ข้อมูล จปฐ.	2545-2566	จัดทำโครงการ	22 ตุลาคม 2567	
5	กองแผนงาน มท 0404.7/1459	ภาครัฐ/ราชการ	ข้อมูล กชช. 2ค	2566	จัดทำโครงการ	16 ตุลาคม 2567	
6	สำนักเสริมสร้างความเข้มแข็งชุมชน มท 0409.4/778	ภาครัฐ/ราชการ	ข้อมูล จปฐ.	2567	จัดทำโครงการ	11 ตุลาคม 2567	
7	สำนักเสริมสร้างความเข้มแข็งชุมชน มท 0409.3/854	ภาครัฐ/ราชการ	ข้อมูล จปฐ.	2567	จัดทำโครงการ	11 ตุลาคม 2567	





## คำถามที่พบบ่อย

- การเปิดใช้งานระบบ SMART BMN ปี 2568
- การปรับเปลี่ยนตัวชี้วัดในปี 2568
- ระบบการบันทึกข้อมูลมีครบทั้ง 3 ระบบ หรือไม่ (Web App/Mobile App/Window App)
- การประชุมชี้แจงอาสาฯ (ก่อนเปิดระบบ) สามารถทดสอบคีย์ข้อมูลได้ทั้ง 3 ระบบหรือไม่
- การแก้ไขหรือลงทะเบียนอาสาฯ/ผู้ตรวจสอบ/ผู้ดูแลระบบ อำเภอ/จังหวัดสามารถดำเนินการได้เลยหรือไม่
- กรมฯ มีแบบจัดเก็บข้อมูล จปฐ. แบบย่อ (กระดาษ) หรือไม่

